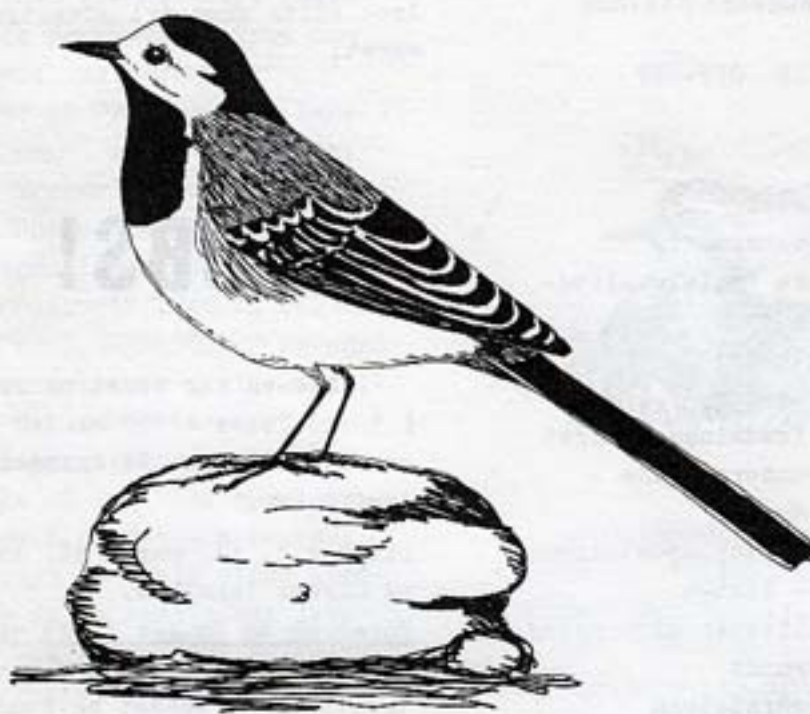


havrevimpen



DOF - FYN

1979

HAVREVIMPEN

DOF'S LOKALBLAD FOR FYN'S AMT



KONTAKTADRESSE:

Søren Bøgelund
Nørremarksgyden 12
5856 - Ryslinge
telf. 09 - 67 16 14

Redaktion:

Aksel Hansen
Bent Staugaard Nielsen

Tryk: TÅSINGE OFF-SET

Tegninger: Aksel Hansen

I 1980 påtænker vi at lave to numre af HAVREVIMPEN. Deadline for de to numre bliver 1. juli og 1. jan.. Viser det sig, at der ikke kommer materiale nok til to numre, vil materialet fra foråret blive gemt til efterårsnummeret.

red.

INDHOLD

- side 3 Fugleværn
- 4 Skarvstatus 79
- 6 Fynske fuglelokaliteter I
- 9 Vågetræk
- 14 Fuglekasser
- 15 Fra fredningsudvalget
- 16 Vibeundersøgelse
- 18 Fra Års
- 20 Nye fugleplejestationer
- 21 OBS - listen
- 24 Lokalitetsregistrering
- 29 Fyn rundt
- 32 Efterårslejren
- 33 Hvor ses tårnfalken og kirkeuglen
- 34 Ekskursion til...
- 38 Gallup-undersøgelse
- 39 Bognyt

Fotos: Erik Thomsen
side: 4-5-6-10a-22-34
Aksel Hansen
side: 10a-20-23-24-29-32-40

OBS!

Nissen har været på spil! I "Meddelelse 4/79" er der forsvundet et møde. Vi bringer det derfor her.

Tirsdag d. 11. marts kl. 19.30 på Odense Teknikum.

Foredrag om Romsøes flora og fauna.
Viggo Lind, der igennem 8 - 10 år jævnligt har besøgt og studeret søens natur, vil i lyd og billeder videregive nogle af sine oplevelser fra denne smukke sø i Storebælt.

OBS!

FUGLEVÆRN

At verne fugle er mange ting: lade være at skyde dem, fodre dem i knappe tider, sætte redekasser op, få sin nabo til at lægge giftsprøjten på hylden osv. osv. - men FUGLEVÆRN er jo som bekendt også en fond inden for DOP, som gør en masse godt ved at sikre fuglene nogle fristeder i vort naturfjendtlige samfund.

Her på Fyn er vi jo ikke blevet snydt i den henseende; vi har Tryggelev Nor, Gulstav Mose, Koholm, Dørholm, men der er jo også fugle uden for Fyn, der trænger til fred og ro. Derfor er FUGLEVÆRNSPONDEN da også interesseret i at udvide antallet af disse egne reservatorer, hvor al menneskelig aktivitet skal ske på fuglenes præmisser. Imidlertid er det som bekendt nødvendigt at pleje visse områder for at de stadig kan leve op til fuglenes krav, og dette koster penge. Hermed er vi ved sagens kerne: FUGLEVÆRNSPONDEN mangler penge til køb af nyt og pleje af gammelt.

Under deres PR-rejse rundt vil lokalafdelingerne nåede Lorenz Ferdinand og Uffe Gjel Sørensen i november til Odense. Vi så nogle dejlige billeder fra fondens forskellige områder, fik en orientering om tingenes tilstand og samtidig en kraftig opfordring til at forsøge at danne

en lokal støttekreds. Vi lader herved opfordringen gå videre: prøv at gøre en indsats for at finde frem til kolleger, familie eller bekendte, der vil være interesserede i sagen - de fleste mennesker kan jo godt lide fugle. En tanke strejfer mig lige nu: Tank, hvis alle fynske DOP-medlemmer gav en tier - undskyld!

a.h.



I lokalafdelingen vil vi starte en indsamling på generalforsamlingen den 17. januar. Her vil der være smukke fotografier med fuglemotiver og dekorative fuglekasser fremstillet i naturtræ at købe til en favorabel pris. Det indkomne beløb vil u-beskåret gå til FUGLEVÆRNSPONDEN.

red.



SKARVESTATUS 79

Over det meste af Europa er Skarven en truet fugl. I enkelte lande er den helt udryddet, og i de fleste lande går bestandene tilbage. I Danmark har Skarven de bedst tænkelige livsbetingelser. Vore indre lavvandede farvande byder på mange gode fiskepladser, hvor fuglene kan dykke efter deres føde. Den ringe forurening af vore farvande sikre en sund bestand af skarver, derfor kan en talstærk dansk bestand være med til at sikre artens overlevelse i Nordvesteuropa.

Skarven er opført på en national "Rød liste" over truede fuglearter i Danmark. Tilsvarende lister findes i andre lande, og en fælleseuropæisk liste er udarbejdet af det internationale fuglebeskyttelsesråd (ICBP) efter anmodning fra Europarådet. Alligevel tillader Landbrugsmi- nisteriet at indføre jagt på Skarven i år, fra 1. oktober til 1. januar, og i samme tidsrum i 1980, først fra 1981 fredes skarven herhjemme mod jagt.

Skarven er ikke så meget anderledes end andre fugle, men den spiser fisk og yngler i store kolonier i træer. Derfor forfølges den ofte af erhvervsfiskere og skovejere. Erhvervsfiskere betragter den som konkurrent, og skovejere bryder sig ikke om fuglens kolonier, der gradvis ødelægger træerne.

I begyndelsen af februar måned, blev de fleste træer med skarvredere på een i Brændegård Sø fældet af godsejeren på Brahetrolleborg. Det førte til, at fynske ornitologer anmeldte godsejeren til politiet i Assens for overtrædelse af jagtloven § 26 stk 2, der forbyder ødelæggelse af fredede fugles reder. Politimesteren meddelte først i september, at statsadvokaten for Fyn har opgivet at rejse tiltale mod godsejeren.

Årtusinders tilpasning har gjort skarven perfekt til at klare sig som træboende havfugl, der bygger sin rede højt til vejrs i træerne. Smågrene op til 8 - 10 mm brækkes af, for at fuglen kan bevæge sig frit og uhindret til reden.

De resterende 65 træer på een står nu delvis aflevet, og kalket hvide af skarvens kraftige ekskramenter.



200 Skarver ankom til søen omkring den 5-6 marts, og antallet er forsat taget til i hele marts måned. Skarvkolonien på søen er gået frem, fra 349 reder i 1978 til 533 reder i 1979. I begyndelsen af april måned i år, havde 70 par skarver begyndt at bygge rede i træerne syd for søen, omkring afløbet fra søen. Forstyrrelse omkring den nye koloni var for meget for fuglene. I løbet af to måneder fjernede de selv deres reder og byggede dem op af de samme materialer på søen, i de faldede træers krone. Først i juni var der 9 reder tilbage på land, med unger i 5 reder. Af de 533 reder der er på søen, rummer et enkelt træ 47 reder. 134 reder er placeret i de faldede træer, fordelt i 9 mindre kolonier der varierer fra 0,5 til 3,0 m over terræn. Under to af disse kolonier rugede 2 par grågæs, der var delvis kalket til på ryggen fra skarvens ekskrementer. I øvrigt har 13 grågæs ynglet på søen i år, hvilket er en fremgang på 5 par fra sidste år.

Først i maj kunne de første skarvunger høres fra land. Ungerne forlader reden efter 53 - 55 dage, og tager ophold på vandet, hvor de gamle fugle fortsætter med at fodre de sultne unger. Skarven fanger fortrinsvis sin føde i saltvand. Ofte flyver den 25 kilometer for at komme ud til fangstpladsen. En dansk undersøgelse over skarvens fødevalg viser, at 37 % består af sild, 19 %

af ålekvabber og 18 % af ål. Resten er hovedsagelig torsk, ulke skrubber og markreller.

Når ungerne kommer på vandet, ligger de meget højt, hvilket er en følge af de meget store fedt depoter på kroppen. Dykketeknikken er ikke særlig god i begyndelsen, ungerne forsøger at presse sig ned under vandet, men kommer op som en prop til overfladen. Efter længere tids dykketræning aftager fedtdepoterne, og



ungerne er istand til at fange småsten og grene, som de kommer op med. Fangsten kastes op i luften og gribes af fuglen igen. I juli og august ligger de fleste af ungerne på vandet og udfører disse fangst-tekniske øvelser. Fra land er dette set af mange mennesker, og fangsten er blevet forvekslet med ål.

Skarven er meget selskabeligt anlagt, den står ofte sammen med grågæssene og fiskehejrerne på en revle i søen. Indimellem indtager fuglen en karakteristisk stilling med udbredte vinger og hævet hoved for at tørre fjere i vinden.

De sidste unger plejer at forlade reden et stykke ind i oktober, men i år skete det den 29. september, da en ung havørn slog sig ned på søen, og blev et par dage. Senere kom en vandrefalk, der foreløbig har holdt til på stedet i en måned.

Vinterkvarteret for de danske skarver ligger ved Middelhavets kyster. Vore farvande forlades i oktober, og fuglene følger de store mellemeuropæiske floder mod syd. Langt de fleste overvintrer langs Italiens, Jugoslaviens og Nordafrikas kyster. Et mindre træk går dog mod sydvest langs kysterne af Holland, Belgien og Frankrig til Biscaya bugten.

Nørrese og Brændegårdse, der ligger omkranset af skove og

marker, er et stykke enestående fynsk natur. En natur, der blev skabt under den sidste istid for mere end 12.000 år siden, og som absolut skal bevares for eftertiden. Danmarks Naturfredningsforening har derfor i dette efterår haft det første møde med godset Brahetrolleborg om en fredning af området.

I den forbindelse vil jeg gerne opfordre alle, der ligger inde med særligt værdifulde oplysninger og iagttagelser af ornitologisk art, til at sende dem til DOP-Fyn, således at de evt. kan fremlægges i forbindelse med en fredning.

Erik Thomsen.



FYNSKE FUGLELOKALITETER I

I dette og de kommende numre af Havrevimpfen er det tanken at fortælle om fuglelivet og naturen på nogle af de fynske fuglelokaliteter ud fra de oplysninger, de fynske ornithologer har indsendt til lokalitetsregisteret.

Vi lægger ud med Gyldensteens Inddæmmede Strand, nærme-

re betegnet den tørlagte Orestrand.

Med udgangspunkt i Odense nås lokaliteten ved at køre mod Lunde. Der fortsættes mod Bladstrup, Engeldrup, Grindløse og Vester Egense. I Vester Egense drejes der mod venstre. Ganske kort efter ses et skilt på højre hånd, visende mod Jersore.

Der køres ad denne vej ca. 2 km, til man når en grusvej på venstre hånd langs en afvandingskanal (lige før Jersore). Ved denne grusvej kan der parkeres i rabatten, og de sidste 1½-2 km må foretages til fods. Man når da et rødt numpehus ved diget ud mod fladstranden. Fra diget har man en glimrende oversigt over lokaliteten. Førdsel inde i området er forbudt og i øvrigt også uheldig på grund af fuglelivet.

Indtil påbegyndelsen af store inddæmningsarbejder i 1980'erne lå lokaliteten hen som lavvandet fjordområde. Inddæmningsarbejdet forvandlede fjordarealet til store, fugtige engdrag, som var meget fuglerige. Der sås bl.a. hundredevis af Sædgås, op til tusind Blisgæs samt store flokke af svømmeænder.

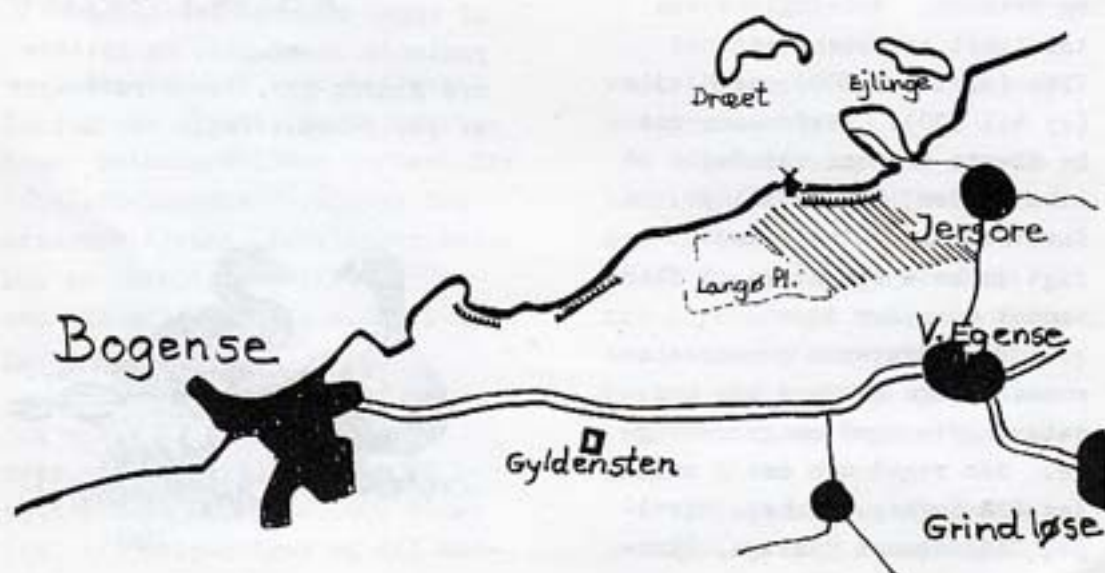
Engene så således ud til helt op i tresserne. Ligesom så

mange andre af vore skønne vådområder blev også dette ramt af afvandingsgalskaben. Engene skulle under plov og nyttiggøres og blev derfor afvandet, med undtagelse af dele af Orestranden, der endnu i dag henligger som kreaturafgræsset strandeng, isprængt flere strandseer. Lokaliteten begrænses af diger og afvandingskanaler.

Med afvandingen af disse store, skønne strandenge forsvandt sædgæssene helt og blisgæssene gik kraftigt tilbage i antal. Også mange af de ynglende fugle forsvandt.

Men endnu ses der Blisgæs, og endnu rører der sig et rigt fugleliv på denne den sidste eng.

Ynglefuglene tæller bl.a. Grågås, Knopsvane, Gråand, Skeand, Atlingand?, Gravand, Blishe, Kærhe, Vibe, Rødben, Brushane, Strandskade, Almindelig Ayle, Stor Frøstekrave, Dob-



beltbekkasin, Klyde, Hættemåge, Stormmåge, Gul Vipstjert, Ångpi-ber, Rørspurv og Rørsanger. Uden for yngletiden er det stadig gæssene, som tiltrækker sig størst opmærksomhed. Blisgæs-
ne ses stadig, omend i mindre tal end før de store afvandinger. Den ses fra ultimo september/primo oktober til ultimo marts/primo april. Sædgåsen er som sagt helt forsvundet. Brangås og Kanadagås ses af og til. Grågåsen ses i stadig stigende til. Den er fx. i efteråret 1979 set med mindst 1000 ex. Det må formodes, at de fugle, der yngler på Åbeleholm og Drøet, bringer deres unger til Gyldensteens Inddæmmede Strand, hvor der er mere ro og gode betingelser for at finde føde.

Foruden gæssene ses de fleste af vore svømmesønder, herunder fåtalligt Knarand. Af dykønder ses talrigest Trolde- og Hvinand. Vadefuglene ses talrigest repræsenteret med Vibe (op til 1.500) og Hjejle (op til 500). Desforuden ses de fleste af vore vadefugle på lokaliteten, dog fåtalligt. De foretrækker det anderledes rigt dækkede spisebord på fladvandet uden for diget.

Da vedvarende græsarealer rummer mange gnavere ses her naturligvis også mange rovfugle. Som regel ses der i området Blå Kørhøg, Rørhøg, Musvåge, laddenbenet Musvåge, Tårn-

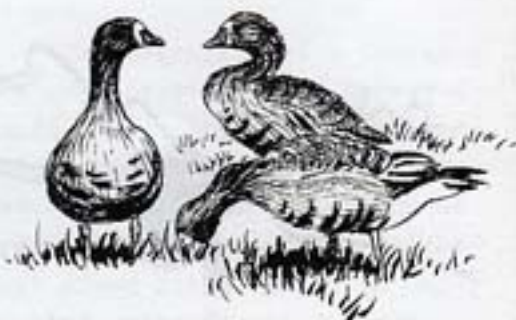
falk og Spurvehøg. Mosehornuglen ses også regelmæssigt i området.

Af småfugle er der grund til at nævne de store flokke af Sjagger og Vindrossel. Isfuglen er fast gæst i afvandingekanalerne, hvor den styrtdykker efter fisk.

Gyldensteens Inddæmmede Strand er i dag en del af Lamsarområde nr. 16, hvilket skulle betyde, at lokaliteten skulle være sikret mod afvandning og andre overgreb.

Lokaliteten består som nævnt hovedsagelig af strandeng. Det er desværre kun omkring halvdelen af strandengen, der kreaturafgræsses. Den øvrige halvdel ligger hen med høj vegetation.

Det afspejler sig tydeligt i fuglenes udbredelse og antal. Den kreaturafgræssede del af engen er langt den fuglerigeste. Den ikke-kreaturafgræssede del af engen rummer næsten ingen ynglende vadefugle, og gæssene ses aldrig her. De foretrækker en lavtgræsset eng. Man bør



derfor lade hele engen afgræsse for at forbedre vilkårene for vore stærkt trængte vandfugle.

Kreaturerne må endvidere have adgang til at græsse helt ned til strandsøerne, således som det ses mange steder. En sådan sivbrømme forhindrer nemlig vadefuglene i at føre deres unger ned til strandsøerne for at fouragere. Dette problem er blandt andet en af årsagerne til, at mange vadefugle gik stærkt tilbage i antal på reservatet Tipperne, indtil man fik foranstaltet plejeprojekt på strandengen.

Det ville endvidere være ønskeligt at få hævet vandstanden på engene, således at de blev mere fugtige.

Det lader til, at der ligger et moderat jagttryk på lokaliteten. Det ville være ønske-

ligt, at jagt helt blev undgået på disse enge, ikke mindst for at give de rastende Blisgås fred til at raste og æde. Blisgåsen forekommer foruden på Gyldensteen nemlig kun regelmæssigt på Vestfyn, og gæssene ses på disse to lokaliteter aldrig i over 300 ex.

Det virker derfor helt vanvittigt, at Blisgåsen stadig er jagtbar.

En ansøgning om en flyveplads, som ville have betydet en trussel mod det rige fugleliv, blev for nylig afslået af myndighederne. Afslaget skal ikke mindst ses i lyset af, at DØF-FYN protesterede kraftigt mod planerne med henvisning til det rige fugleliv, herunder den enestående forekomst af blisgås.

Kurt Due Johansen.

VÅGETRÆK

Vågetrækket over Sydlangeland er de fleste fynske ornitologer velbekendt, men bortset fra lokalafdelingens rapporter fra efterårslejrene, foreligger der kun en enkelt beskrivelse (Hansen 68) af dette til tider imponerende træk.

På de følgende sider vil jeg prøve at give en oversigt over vågetrækket, baseret på iagttagelser af ca. 25.000 våger (ca. 1/3 hvepsevåger og 2/3 mus-

våger) igennem årene 1974 - 79 ved Dovns Klint.

Vågerne udnytter som bekendt opadgående luftstrømme under trækket. Dette forhold gør, at de kun når de er tvunget til det flyver over vand. Lokaliteter som Falsterbo, Hyllekrog og Sydlangeland virker derfor som træksluser, og trækket koncentrerer disse steder.

Vejret har en afgørende indflydelse på trækket og i det



følgende vil jeg, efter at have konstateret hvornår trækket finder sted prøve at belyse, hvorledes vindretningen påvirker trækket.

Hvornår?

Trækket er ikke helt jævnt fordelt efteråret igennem. For at vise variationer er den samlede træktid inddelt i 10 -11 dages perioder, og i fig. 1 ser vi at hvepsevågerne koncentrerer sig omkring månedskiftet august-september, mens musvågerne toppe i midten af oktober. Fig. 1

Vågetrækkets fordeling efter 10-11 dages perioder.

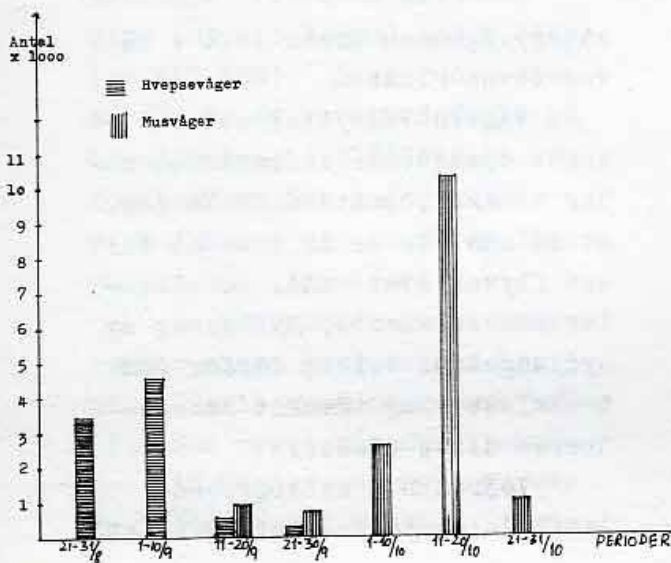


Fig.1

kræver dog den bemærkning, at der ikke er observeret lige jævnt i hele perioden, navnlig i oktober er der observeret mere intenst end i den øvrige periode (efterårslejren). For at anskueliggøre dette er 78 tallene vist for sig selv i fig. 2. I 1978 blev der observeret jævnt i hele perioden (78 var dog et dårligt år for hvepsevåger).

Trækket finder normalt sted indenfor tidsrummet 9.00 - 14.00, og i almindelighed strækker det sig over 2 - 3 timer, men på store dage undertiden over 6 - 7 timer.

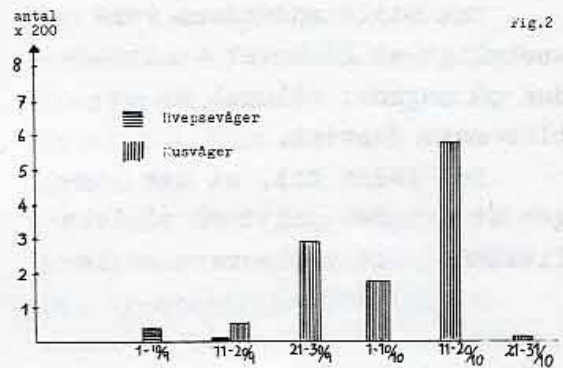
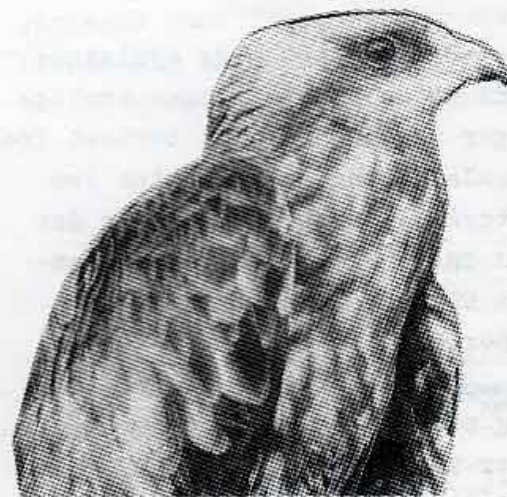


Fig.2



Hvor mange?

I de 6 observationsår har der været 14 dage med over 500 våger (tabel 1). Blandt disse udskiller sig særligt d. 2. 9. 74 med ca. 1900 hvepsevåger, og d. 16. 10. 77 med ca. 3300 musvåger. Here almindeligt er dog dage med 100 - 200 våger.

Dage med 500 våger eller flere.

Tab.1

| Dato | Lovns klint Vindretning og -hastighed samme dag | | | Esstrup Vindretning og -hastighed dagen før | | |
|----------|---|--------|-----|---|-----|--|
| | Kl. | Grader | m/s | Grader | m/s | |
| 2.9.74 | 07 ⁰⁰ | 230 | 8 | 110 | 7 | |
| | 13 ⁰⁰ | 160 | 5 | 140 | 9 | |
| 15.10.74 | 07 ⁰⁰ | 360 | 5 | 010 | 5 | |
| | 13 ⁰⁰ | 360 | 3 | 010 | 5 | |
| 1.10.75 | 07 ⁰⁰ | 250 | 8 | 190 | 5 | |
| | 13 ⁰⁰ | 230 | 8 | 240 | 7 | |
| 4.10.75 | 07 ⁰⁰ | 290 | 17 | 170 | 5 | |
| | 13 ⁰⁰ | 290 | 14 | 150 | 7 | |
| 29.8.76 | 07 ⁰⁰ | 090 | 7 | 060 | 7 | |
| | 13 ⁰⁰ | 120 | 9 | 080 | 7 | |
| 16.10.76 | 07 ⁰⁰ | 160 | 2 | 110 | 8 | |
| | 13 ⁰⁰ | 140 | 6 | | | |
| 21.10.76 | 07 ⁰⁰ | 140 | 8 | 160 | 7 | |
| | 13 ⁰⁰ | 140 | 11 | 130 | 7 | |
| 31.8.77 | 07 ⁰⁰ | 250 | 4 | 180 | 3 | |
| | 13 ⁰⁰ | 250 | 5 | 150 | 3 | |
| 11.10.77 | 07 ⁰⁰ | 290 | 8 | 210 | 1 | |
| | 13 ⁰⁰ | 290 | 8 | 210 | 2 | |
| 15.10.77 | 07 ⁰⁰ | 140 | 9 | 270 | 2 | |
| | 13 ⁰⁰ | 140 | 11 | 040 | 3 | |
| 16.10.77 | 07 ⁰⁰ | 140 | 8 | 120 | 6 | |
| | 13 ⁰⁰ | 110 | 10 | 120 | 6 | |
| 17.10.77 | 07 ⁰⁰ | 140 | 4 | 110 | 3 | |
| | 13 ⁰⁰ | 140 | 3 | 150 | 6 | |
| 31.8.79 | 07 ⁰⁰ | 270 | 5 | 220 | 2 | |
| | 13 ⁰⁰ | 270 | 5 | 190 | 4 | |

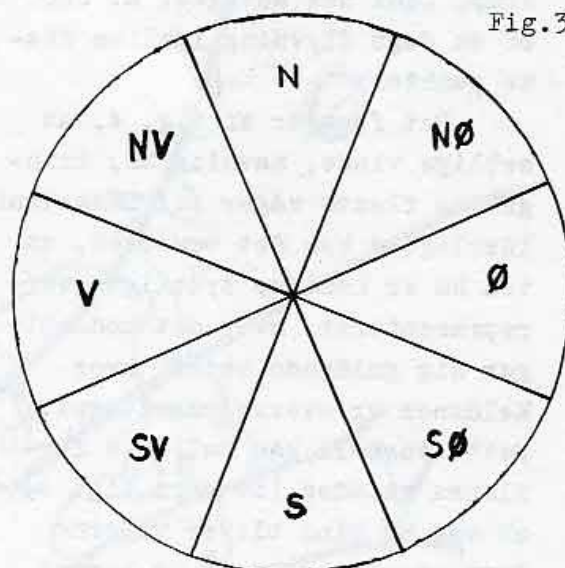
Vindretningens betydning.

For at undersøge vindretningens indflydelse på trækket er anvendt 8 forskellige vindretninger, som vist på fig. 3.

Vinddata er fra Meteorologisk Instituts vejrberetning. Da M.I. kun angiver vindretningerne i hele gradetal, er retningerne N, Ø, S og V repræsenteret med 5 punkter, mens NØ, SØ, SV og NV kun er repræsenteret med 4 punkter. Fig. 3 er ikke korrigeret for denne fejl.

De anvendte vindretninger

Fig.3



Grader

| | | | |
|----|---------|----|---------|
| N | 340-020 | S | 160-200 |
| NØ | 030-060 | SV | 210-240 |
| Ø | 070-110 | V | 250-290 |
| SØ | 120-150 | NV | 300-330 |

Vågerne fordeling efter vindretning

Fig.4

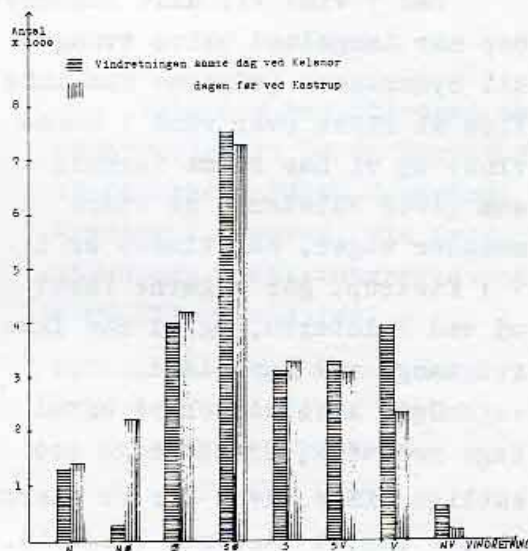


Fig. 4 viser fordelingen af våger efter vindretning. Antallet af våger er sammenholdt med vinden samme dag (kl. 7 og 13) ved

Keldsnor, og dagen før ved Kastrup, idet det antages, at der er en dags flyvning imellem disse punkter.

Det fremgår af fig. 4, at østlige vinde, navnlig SØ, bringer de fleste våger til Langeland. Yderligere kan det bemærkes, at ved NØ er Kastrup tydeligt overrepræsenteret, hvor det modsatte gør sig gældende ved V, hvor Keldsnor er overrepræsenteret. Dette forhold kan muligvis forklares således (se også fig. 7), at ved NØ vind bliver vågerne ført over nordligere og kommer til Fyn, hvorfra de fortsætter over f.eks. Helnæs, eller går tværs over Fyn til Jylland. De våger der eventuelt når til Langeland, når at trække ud nordligere f.eks. fra Ristinge til Årø.

Ved V vind vil alle vågerne der når Langeland blive tvunget til sydspidsen (vågerne kan ikke lide at flyve over vand i nordvind) og vi har samme forhold som giver Falsterbo de store mængder våger. Når vinden er i V i Kastrup, går vågerne først ud ved Falsterbo, og vi får ikke ret mange til Langeland.

Også hvis vi ser på antal dage med træk, er det dage med østlige vinde, hvor der er størst chance for et vågetræk (fig. 5).

For at konstatere, om vågetallene blot er et udtryk for de fremherskende vindretninger, eller om der virkelig sker et "valg" af flyvevej hos vågerne, er i

fig. 6 vindhyppighed sammenlignet med den procentvise fordeling af våger på de forskellige vindretninger. Denne figur viser med al tydelighed, at vågerne "vælger" flyvevejen.

En oversigt over dage med 500 eller flere våger gives i tabel 1, hvor samtidig vindretning og vindhastighed er angivet. Et sammendrag af tabel 1 gives i tabel 2, hvor det ses, at østlige vindretninger er de foretrukne. Vindhastighedens betydning antydes af, at af de 7 dage med V vind i Kastrup er de 4 med vindhastighed på 1 - 2 meter pr. sekund, hvilket knap kan få en vindpose til at bevæge sig.

Fig. 5
% dage med træk af samtlige dage, ved de forskellige vindretninger

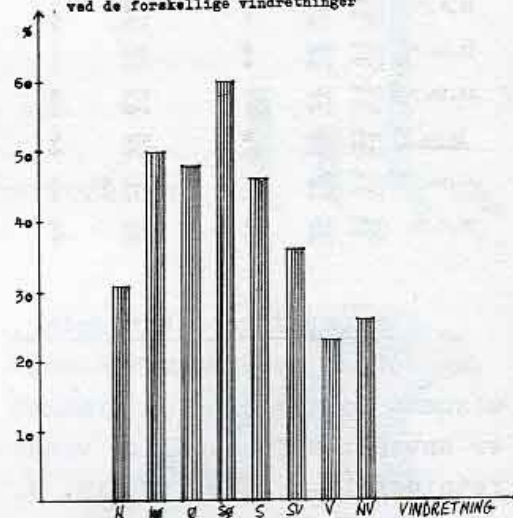


Fig. 6

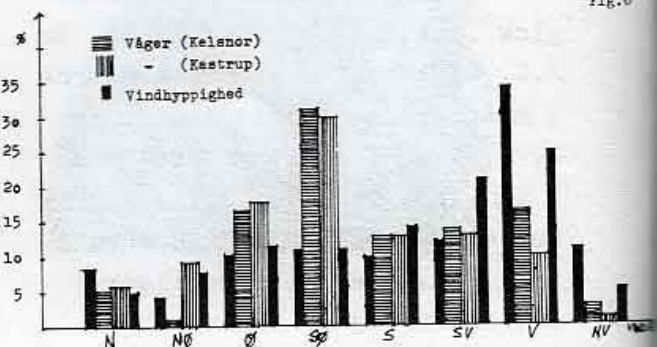
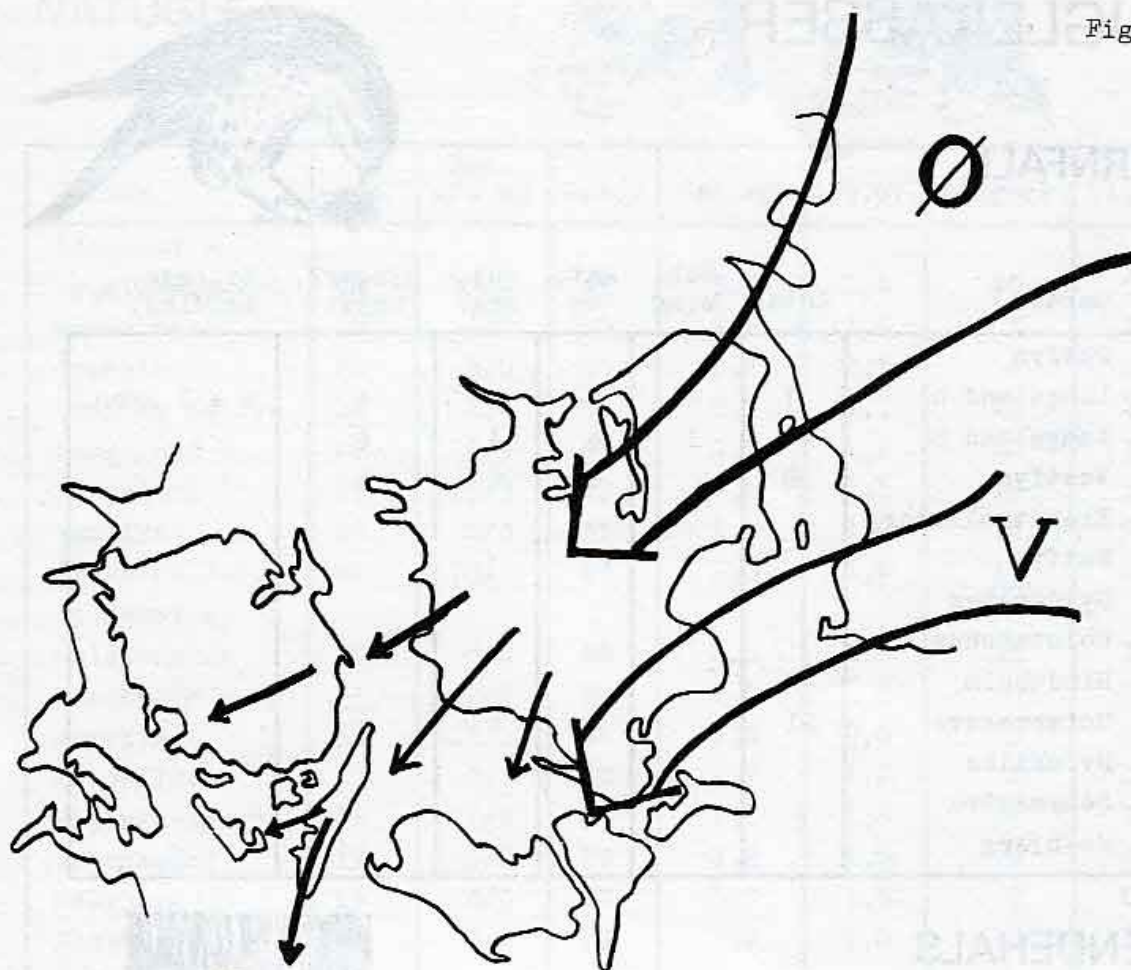


Fig.7



Fordelingen på vindretninger

Tab.2

| | Ø | V | N | S |
|---------------------|----|----|---|---|
| Kelanor (samme dag) | 12 | 11 | 2 | |
| Kastrup (dagen før) | 17 | 7 | | 1 |

Af dagene med vestlig vind ved Kastrup er 4 af tilfældene med vindhastighed 1 og 2.

Konklusion.

Skal man være heldig at se vågetræk fra Downs Klint, er det mest fordelagtigt at vælge dage med østlig vind, især SØ. På disse dage går vågerne fra Skåne til Sjælland forholdsvis nordligt, og der er store chancer for at de når til Langeland (se fig. 7). Er der derimod vestlig vind, er det Falsterbo samt Lolland og Falster, der får glæde af vågerne.

Følgende har bidraget med observationer: Søren Bøgelund, Ib Petersen, Edith Mosegård, Henning S. Jensen, Ole Kristjansen, Lokalitetsregistret samt Efterårslejren.

Litt.: Hansen, Magnus Bang:
Efterårstræk på Langeland 1962-63-64.
DOFT 62. 1968.

Bjarne Bo Jensen.

FUGLEKASSER

TÅRNFALK



| Område | Antal | Beb. m.æg | Ant. æg | Ant. ung. | Ringmærk. unger | Filbage- melding. |
|-----------------|-------|--------------|------------|--------------|--------------------|----------------------|
| Østfyn | | | | | | |
| Langeland H | 7 | 2 | 9 | 9 | 4 | 1 + 1 Span. |
| Langeland S | 10 | 1 | 4 | 4 | 4 | |
| Vestfyn | 8 | | 6 | 6 | 6 | |
| Brahetrolleborg | | | | | | |
| Østfyn | | | | | | |
| Gyldensten | | | | | | |
| Holstenshus | | | | | | |
| Hindsholm | | | | | | |
| Hofmangave | 21 | | 4 | 4 | 4 | |
| Hvidkilde | | | | | | |
| Søbysgård | | | | | | |
| Hesbjerg | | | | | | |

VENDEHALS

Hvor hyppig har Vendehalsen mon været på Fyn og øerne i sidste halvdel af halvfjerds-erne? Er der mon ornitologer som har iagttagelser der kunne tyde på ynglende vendehalse, eller som evt. har gjort ynglefund af vendehals inden for ovennævnte tidsrum, ville det være meget interessant at høre nærmere derom.

Man behøver ikke at opgive selve redelokaliteten, men evt. blot skrive f.eks. Vestfyn, Nordlangeland, o.s.v.

Fra de af foreningen opsatte vendehalsekasser er der i år indkommet resultater fra 29 af



kasserne, heraf var 16 kasser beboet: 9 kasser med Musvit, 2 med Blåmejse, 2 med Sortmejse, 2 med Stær, 1 med Stor flagspætte og 1 med mus.

Altså et pænt udsnit af hulerugende fugle som havde fundet frem til kasserne.

Edith Høsegaard
Ørnevej 116
5210 - Odense NV



| Område | Antal | Beb. m/u æg | Beb.% | Gen.æg | Gen.u. | Ringmrk. | Tilb. |
|------------------------------------|-------|----------------|-------|--------|--------|----------|-------|
| Ravnholt - | | | | | | | |
| Rønningsesgård | 78 | 35/0 | 45 | 1,6 | 1,4 | 40 | 5 |
| Ørbækklunde | 8 | 4/0 | 50 | 2,2 | 1,2 | 3 | 1 |
| Broholm | 20 | 6/0 | 30 | 2,7 | 2,3 | 6 | 2 |
| Midt og Vstfyn | 16 | 8/0 | 50 | 2,1 | 1,7 | 13 | 2 |
| Langeland N | 42 | 19/5 | 57 | 1,5 | 1,2 | 20 | 1 |
| Langeland S | 26 | 15/3 | 69 | 1,6 | 1,1 | 16 | 3 |
| Vestfyn | 30 | 8/3 | 37 | 1,9 | 1,0 | 8 | 0 |
| Brahetrolleb. | 46 | 18/11 | 63 | 1,8 | 1,4 | 17 | 0 |
| Gyldensten | | | | | | | |
| Holstenshus | 20 | 8/0 | 40 | 2,1 | 1,9 | 15 | 1 |
| Hindsholm | 7 | 2/0 | 29 | 2,0 | 1,0 | 0 | 0 |
| Nordfyn | 52 | 12/10 | 42 | 1,6 | 0,8 | 9 | 2 |
| Hvidkilde | 15 | 8/1 | 60 | 1,7 | 1,2 | 2 | 1 |
| Tåsinge-Thure | 26 | 11/3 | 54 | 2,3 | 1,8 | 17 | 1 |
| Søbysegård | 17 | 5/0 | 29 | 1,8 | 1,8 | 0 | 0 |
| Hesbjerg | 15 | 4/0 | 27 | 1,7 | 1,5 | 6 | 0 |
| Glorup | 35 | 8/1 | 26 | 1,2 | 1,0 | 8 | 1 |
| Gudbjerg Skov - Brønderup Vænge | 17 | 8/0 | 47 | 1,2 | 1,1 | 7 | 0 |
| I alt | 470 | 179/37 | 44 | 1,9 | | 187 | 20 |

I de 179 beboede kasser blev der lagt 315 æg og 245 unger kom på vingerne.

Total 1975 - 1979 : i alt 1188 beboede kasser med i alt 1691 æg og 1068 unger. Og i alt ringmærket 811 unger og tilbagemeldt 63.

FRA FREDNINGSUDVALGET

Bestyrelsen for DOP-Fyn har nedsat et frednings- og lokalplanudvalg, der som navnet antyder skal tage sig af frednings-sager og lokalplaner.

Noget af det første, udvalget gjorde, var at skrive til alle de fynske kommuner for at bede om at få tilsendt alle lokalplaner.

Ved vore møder gennemgår vi så de indkomne planer. Langt de fleste lokalplaner er i vore øjne ret uinteressante, da de som regel omfatter udestykning af parcelhuse og industri. Nogle planer indebærer imidlertid indgreb i naturen, som vil være til skade for fuglelivet og vil skæmme naturen. Vi har således udtalt os om opfyldning af dele af Nyborg Fjord, etablering af sti gennem et engareal ved Hole Skov, tilkørselsvej gennem Pilsmosen m.v.

Vi har også arbejdet med forslag til jagtfredninger i Fyns Amt samt udarbejdet en liste over fredningsværdige områder i Fyns Amt, begge efter opfordring fra DOF.

Et kort, der skal vise den fremtidige vandkvalitet i vore åer, søer, moser og åbne havområder, har vi også knyttet kommentarer til.

Angående fredningsarbejdet vil vi prøve at være med til at få fredet nogle af vore fuglerige vådområder, her især våde enge og

strandenge m.v. som jo desværre ikke er beskyttet af den nye naturfredningslov.

Udvalget har i samarbejde med Henning Rasmussen udarbejdet fredningsforslag for de fugtige strandenge på Stige 6, Odense Fjord. Området trues af ekspanderende losseplads m.v. Åmosen ved Svendborg består af fugtige enge der gennemstrømmes af Syltemøse A, samt en i nogen grad tilgroet mose. Området trues af drøning, opdyrkning, losseplads og tilgroning. Lokalkomiteen for Danmarks Naturfredningsforening i Svendborg vil nu prøve at rejse fredningssag for området.

Som det sidste skud på stammen har udvalget arbejdet med Henning Nor på Langeland. Det fuglerige nor trues af opdyrkning, losseplads og forurening. Vi vil nu prøve at formå lokalkomiteen for Danmarks Naturfredningsforening til at rejse fredningssag for denne meget bevaringsværdige og fuglerige lokalitet.

Kurt Due Johansen.

VIBEUNDERSØGELSE

Områdebeskrivelse. Som det ses af kortet grænser området (inden for den punkterede linie) op til den sydøstlige del af Odense. Det optalte område omfatter dog

endnu stort set kun landbrugsområder, dog med ret tæt bebyggelse i form af gårde, landsbyer og anden bebyggelse. I områdets vestlige del, ved Killerup, består området for en del af fugtige engområder, græsmarker, en del brakområder og skov. Det samme gælder

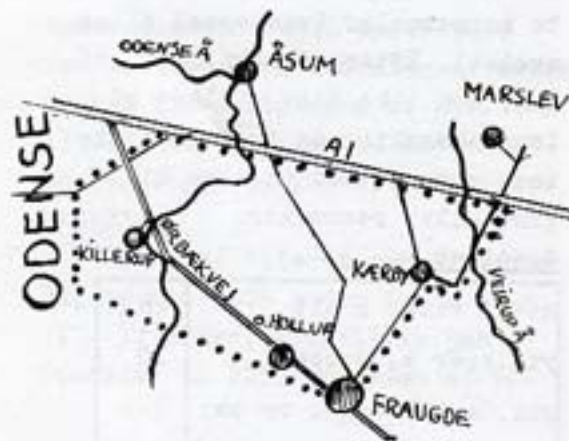
for områdets aller østligste del omkring Vejrup Å. De midterste områder skønnes at bestå af 60 - 70 % kornmarker, og resten af roer, græs, skov og andet samt bebyggelse. Kornmarker udgør over halvdelen af hele området.

Principper ved optællingen. Optællingen er foregået på den måde, at jeg i løbet af to dage lige i begyndelsen af maj, hvor de fleste viber endnu lå på æg, fik dækket stort set hele området ved afsejning med kikkert. Netop i redeperioden er en optælling mulig, idet vibeparrene da er meget territoriefaste. Ved den direkte tælling og diverse skøn blev antallet af ynglepar således vurderet med ca. +/- 10 % usikkerhed.

For yderligere korrektioner blev en del af viberne iagttaget i løbet af hele maj måned og ind i juni.

En af de mest kritiske perioder for viberne er redeperioden, idet den kan falde sammen med både såning (især roer), tromlingen (korn), radrensningen (roer) og sprøjtningen (korn, roer) af markerne, hvorved rederne kan blive ødelagt adskillige gange i træk, hvis viberne er uheldige. Især tromlingen er ganske givet skyld i ødelæggelsen af mange reder.

I begyndelsen af maj måned var såningen overstået og tromlingen var i fuld gang. Etablering af nye redeterritorier efter første optællingsrunde fandt tilsyneladende ikke sted, og den senere iagttagne aldersfordeling



af ungerne så ikke ud til variere med mere end 14 dage. Som det ses af nedenstående tabel, havde en ret stor del af vibeparrene ynglesucces, hvorfor det alt i alt må formodes, at de æg, som ødelægges tidligt på ynglesæsonen erstattes af et nyt forsøg, men ødelægges disse igen, eller ungerne, ind i maj, gentages yngleforsøget ikke igen.

Mens ungerne voksede op i maj og juni blev der iagttaget en meget stor bevægelighed af territorierne. På marker der lå ret langt fra de oprindelige redeterritorier, og hvor der ikke havde været reder på noget tidspunkt, kunne nu ses viber med den typiske yngleadfærd. Ved nærmere eftersyn viste det sig hver gang, at der var tale om viber med en eller to store unger. Samtidig manglede det samme antal viber fra omkringliggende redeterritorier. Sådanne vandring på op til 1 km. ser således ud til at være foregået. Det typiske mønster kan beskrives som sådan:

Viberne havde reden på udstrakte kornarealer (vintersæd eller nysæet). Efter udklækningen (af dem, som ikke blev ødelagt af især såmaskine og tromle) flyttede parrene med ungerne til græs eller roemarker.

Resultat.

| | |
|-------------------------|-----|
| antal viber i alt | 28 |
| ynnglepar m. succes | 10 |
| gns. antal unger pr par | 1-2 |
| unger på vingerne i alt | 14 |

M.B. Samtlige tal er vurderede med ovenstående usikkerheder.

Diskussion. Det fremgår, at flertallet af vibepar tilsyneladende har haft ynglesucces, men kun med en enkelt unge eller to. Dette hænger ganske givet nøje sammen med brugen af markredskaber på redbiotopen. Alt i alt må jeg vurdere situationen således, idet jeg har kendt dette område i 10 - 15 år, at der er sket en ret alvorlig tilbagegang i antallet af viber i dette område. Dette er imidlertid en ret subjektiv vurdering, idet jeg ikke har foretaget en tilsvarende optælling tidligere. Det står mig ret klart, at der for

15 år siden fandtes ynglende viber i dette område i betydeligt større antal end nu. En effektivisering og intensivering af bearbejdningen af markerne har utvivlsomt haft sin effekt. Det kunne især være nyttigt, tror jeg, om tromlingen af kornmarkerne blev foretaget usiddelbart i forbindelse med såningen, idet tromling 8 - 14 dage efter såningen, som det ofte finder sted, uvægerligt vil betyde ødelæggelse af mange nyetablerede reder.



Kjeld Nielsen.

Er der andre, som har lignende undersøgelser liggende? Ellers var det måske en god ide (og overkommelig) at foretage en lignende undersøgelse. red.

FRA ÆRØ-

Gråsten Nor er betegnelsen på et inddæmmed område beliggende mellem Ærøskøbing og Marstal på Ærø. Dette ca. 350 ha. lavt-

liggende område udnyttes til kvæggæsning samt høslæt; med i beskrivelsen hører også, at der på det højestliggende areal er

anlagt en flyveplads der benyttes stadig hyppigere.

I vinterhalvåret står der altid en hel del vand (fersk) i noret, og dette er der selvfølgelig talrige fugle der benytter sig af, men sjældent har der været så meget vand og dermed også så mange fugle som i det forgangne forår. Næsten hele det ind-

dæmmede område stod under vand fra isens opbrud i midten af marts og hen til slutningen af april. Altså netop på den tid da ande- og vadefugletrækket er på sit højeste.

I dette tidsrum opholdt der sig op til 3000 ænder fordelt på 11 - 12 arter, adskillige gæs (Kanada- og Blisgæs) samt et be-

| | 1. april | 7. april | 10. april | 13. april |
|--------------------|----------|----------|-----------|-----------|
| Sangsvane | | | 1 | 1 |
| Knopsvane | 25 | 8 | 12 | 4 |
| Grågås | | | 5 | |
| Blisgås | | 31 | 30 | |
| Kanadagås | 36 | 14 | | |
| Gravand | 75 | 96 | 89 | 72 |
| Gråand | 800 | 115 | 30 | 23 |
| Knarand | 2 | 2 | 2 | 10 |
| Pibeand | 500 | 565 | 417 | 826 |
| Krikand | 150 | 330 | 118 | 165 |
| Atlingand | | | 5 | 4 |
| Spidsand | 300 | 342 | 104 | 16 |
| Skeand | 14 | 12 | 13 | 25 |
| Troldand | 1200 | 1571 | 1184 | 712 |
| Bjergand | | 228 | 275 | 240 |
| Taffeland | 50 | 83 | 43 | 10 |
| Stellersand | 1 ♂ | | 1 ♂ | |
| Lille skallesluger | | 1 ♀ | | |
| Strandskade | 200 | 201 | 222 | 116 |
| Klyde | | 4 | 4 | 3 |
| Stor præstekrave | 2 | 3 | | |
| Hjejle | | 500 | 500 | 1500 |
| Vibe | 350 | 260 | 287 | 135 |
| Alm. ryle | | 43 | 75 | 50 |
| Rødben | 50 | 100 | 29 | 58 |
| Brushane | | 1 | 2 | 29 |
| Stor regnspe | | 1 | 22 | |
| Stor kobbersnepe | 6 | 10 | 11 | 9 |
| Dobbeltbekkasin | 1 | 4 | 7 | 1 |

tydeligt antal vadefugle, især Strandskader, Hjejler, Viber, Rødben, Ryler m.m..

For at illustrere Gråsten Nors værdi som fuglested har jeg gravet fuglenotaterne fra nogle af de bedste dage i foråret 79 frem.

Som det fremgår af ovennævnte observationer er Gråsten Nor en værdifuld fuglelokalitet, især i traktiden. Særlig bemærkelsesværdigt er iagttagelsen af Stellersand (♂ i pragtdragt) en sjælden gæst fra Sibirien. Den lå i noret i ca. ti dage i selskab med Troldmønderne.

Også i det senere forår kan noret byde på fugleoplevelser ud over det sædvanlige. Således observerede undertegnede d. 19. maj en Tophejre i området. Denne lille sydeuropæiske hejreart er ifølge Tommy Dybbros "Oversigt over Danmarke Fugle" kun konstateret tre gange tidligere i Danmark og denne observation er således den fjerde.

Såvel observationer af Stellersand som Tophejre er forelagt sjældenhedsudvalget og begge er blevet godkendt.

Carlo Klavsen.



NYE FUGLEPLEJESTATIONER



"De vilde fugles nødhjælp" har nu oprettet 2 plejestationer i det fynske område:

Langeland:

Henning Vidkjær,

Åsestrandvej 6,

5953-Tranekær.

Tlf. 59 15 17

I samarbejde med:

Dyrlæge Møller Petersen,
 Slotsgade 56,
 5953-Tranekær.
 Tlf. 59 10 66 og
 Tåsinge Dyrehospital v.
 Dyrlæge S. Nielsen,
 Elvira Madigansvej 14,
 Tåsinge.
 Tlf. 54 14 39

Senderse:

Bent Hansen,
 Klaus Berntsensvej 57,
 Sørslev,
 5471-Senderse.
 Tlf. 84 10 66
 I samarbejde med:
 Dyrlæge T.Knøge-Rasmussen,
 Vestfyns Dyreklinik,
 Tanderupvej 17, Håre,
 5191-Gelsted.

Foreningen til dyrenes beskyttelse har sluttet aftale med

Falck-Zonen, så man blot skal ringe til Falck-Zonen, når man finder et skadet dyr på veje eller andre offentlige pladser. Dyrene bringes til nærmeste dyrlæge, eller hvor det drejer sig om fugle og vildtlevende pattedyr også til nærmeste fugleplejestation.

For at støtte vore fugleplejestationer sælger vi atter i år vildtfuglefoder for 4,-kr pr. kg + fragt. Foderet sælges i portioner á 25 kg. Hvis vi atter i år får en isvinter, vil dyrenes beskyttelse atter i år betale det foder DOP's medlemmer udlægger i samarbejde med dyrenes beskyttelseskredeformænd.

J.K.Groth

OBS-LISTEN

Dec. 1978 til 15. nov. 1979

Hermed bringes de indsendte observationer i forlængelse af den liste, der blev bragt i Havrevimpelen 1978. Listen er et lille udpluk af 21 fynske ornitologers observationer.

DOP - Fyn takker årets bidragsydere.

Desuden opfordres de øvrige DOP-medlemmer til at bidrage med iagttagelser til listen.

Bjarne Jensen, Odense

Edith Høsegaard, Odense
 Kim Diget Christensen, Svendborg
 Niels Bomholt Jensen, Vissenbjerg
 Jens Bækkelund, Bogense
 Erik Thomsen, Odense
 Per Bak, Ravnholt
 Else Marie Ribergård, Ringe
 Tommy Dalnæs, Kværndrup
 Jan Kahr Sørensen, Odense
 Claus Jensen, Tranekær
 Jørgen Surlykke Petersen, Odense
 Stig Olsen, Odense
 Steen Sillerslev, Odense
 Michael R. Jensen, Odense

Skovridder Staun, Tranekær
 Ole Kristjansen, Odense
 Michael M. Jensen, Odense
 Henning Noer, København
 Henning Jensen, Odense
 Søren Bøgelund, Ryslinge



Lom sp.: 1 8/9, 2 9/9, 2 16/9,
 1 22/9, 1 3/11 alle Dovns Klint.
Sortstrubet lom: 1 i sommerdragt
 11-12/5 Fynshoved, 1 6/10 Dovns
 Klint, 1 20/10 Dovns Klint.
Rødstrubet lom: 1 11/2 Kettinge
 Nor, 1 13 og 19/3 Odense Fjord,
 1 medio marts Kohavestrånd V. for
 Tranekær (fundet død), 3 7/10
 Dovns Klint, 2 20/10 Dovns Klint
Nordisk lappedykker: 1 28/1 Oden-
 se Fjord, 1 15/4 Fyns Hoved, 1
 19/5 Tryggelev Nor på havet.
Lille lappedykker: ca. 170 28/1
 Odense Fjord, 48 1/2 Holckenhavn
 Fjord, 35 11/2 Kettinge Nor.
Sule: 1 juv. 25/7 Dovns Klint.
Skarv: ca. 560 ynglepar ved Bræn-
 degård Sø, ca. 600 19/8 Lillebølt
 v. Baage.
Topheire: 1 i maj Gråsten nor Åre
 (godkendt af SU) Carlo Klavsen
 Åre.
Rørdrum: 1 15/1 til 1/3 Odense Å
 Seden by.

Hvid stork: 1 15/4 Fyns Hoved,
 1 22/5 Pårup, 1 14/5 over Thurs,
 1 5/6 På Langeland, 7 28/6 Åre.

Sort stork: 1 2/5 Oure Østfyn
 (Erling Hansen), 1 sidst i juli
 Kalvehaven Ravnholt, 1 juv. 14
 og 16/7 Tryggelev Nor, 1 ad 4/8
 Kelds Nor, 1 30/8 Gulstav Mose.
Grågås: Over 7000 stod der ved
 en optælling d. 4/9 på disse lo-
 kaliteter: Brændegård Sø, Nørre-
 Arreskov Sø, Rønningesøgaard, Lyk-
 kesholm, Wedellsborg og Gylde-
 sten.

Blisgås: 140 25/12 Gyldensten,
 4 9/3 Holckenhavn, 38 7/10 Gyl-
 densten.

Sædgås: 139 2/12 Wedellsborg,
 300 13/1 Wedellsborg, 57 2/2
 Klise Nor, 30 14/2 Ravnholt, 120
 9/3 Holckenhavn, 40 10/3 På
 Langeland.

Kortnæbbet gås: 3 30/1 Odense Å
 v. Seden by, 3 2/2 Klise Nor, 7
 7/10 Dovns Klint, 13 25/3 Haden
 Helnæs.

Knortegås: 300 12/4 Monnet Tå-
 singe, 250 7/10 Nørå Strand, 700
 13/10 Hofmansgave.

Brangås: 110 7/5 Hov Langeland,
 17 14/10 Kelds Nor, 2 21/10 Gyl-
 densten.

Kanadagås: 30 30/1 Odense Fjord,
 13 25/3 Øret Helnæs, 10 6/4 Ba-
 genkop mose.

Rødhovedet and: 1 ♀ med juv. som-
 meren 79 Langeland.

Bjergand: ca. 3500 10/3 Lange-
 landsbroen.

Havlit: 3000 2/3 Dovns Klint,
 400 10/3 Hov Langeland, 2000 6/4
 Dovns Klint, 1 ♂ 12/8 Tryggelev
 Nor.

Flejsand: 600 10/3 Hov Langeland.
Ederfugl: ca. 18000 2/3 Dovns
 Klint, ca. 35000 10/3 Hov Lange-
 land.

Stellersand: 1 ♂ 1-10/4 Gråsten
 Nor Åre, (godkendt af SU) (Carlo
 Klavsen Åre).

Lille skallesluger: 6 ♂ + 3 ♀ 6/1
 Sjædsningen, 6 ♂ + 1 ♀ 9/2 Thure
 Lund, 6 ♂ + 18 ♀ 10/2 Odense fjord

Krn. sp.: 1 29/9 Sakkebjerg Lange-
 land (Gunner Petersen Langeland).

Kongeørn: 1 ad 22/10 Brændegård
 Sø (Lise Hafstrøm Odense), 1 juv
 3/11 Ravnholt.

Steppeørn: 1 fåsinge sidst 1 okt.
 (Aksel Hansen fåsinge).

Sort glente: 1 16/4 Gyldensten,
 1 30/4 Fyns Hoved, 2 19/5 Bogense,
 1 20/5 Bogense, 1 29/9 Dovns Klint

Rød glente: 1 1/4 Gulstav Mose,
 1 1 påsken Brænder, 1 16/4 Bræn-
 derup, 1 16/4 Stærmos, 1 18/5
 Kordenbro Langeland, 1 19/7 Kelds
 Nor fyr, 1 træk 30/9 Dovns Klint
 (DOF - Vejle amt), 1 2-13/10 Tryg-
 gelelev Nor og Dovns Klint.

Havørn: 1 juv påsken Brændegård
 Sø, 2 22/10 Holstenshus (Lise Haf-
 strøm Odense), 1 ad 21/10 Nørre-
 balle Nor Langeland (Gunner Pe-
 tersen Langeland), 1 juv 29/9 til
 4/11 Brændegård Sø.

Hedeheg: 1 ♂ 1 juni Gerse Nordfyn
 (Poul og Bo Madsen) 1 ♀ 22/7
 Tryggelev Nor.



Vandrefalk: 1 juv sås første
 gang 10/11 og er der stadig 1
 skrivende stund 20/12 v. Bræn-
 degård Sø.

Trane: 1 påsken Kelds Nor, 2
 25/7 Nørreballegård Langeland.

Plettet rørvagtel: 1 ad 27/7
 Tryggelev Nor.

Hvidbrystet præstekrave: 1 25/7
 Knudshoved.

Enkeltbekkasin: 1 8/9 Kelds Nor.

Sortgrå ryle: 1 6/1 Gerskov Nord-
 fyn, 1 4/2 Fyns Hoved, 1 6/11
 Fyns Hoved.



Sandleber: 1 25/7 Kelds Nor, 1
 27/7 Tryggelev Nor, 1 22/10 Fyns
 Hoved.

Kellenkiove: 1 ad 29/7 Kelds Nor
 (ny art for Langeland).

Gråmåge: 1 juv 21 og 23/6 Kelds
 Nor (Kaj Jensen København).

Ride: 1 ad 20/10 Kelds Nor.

Tejst: 8 ad 30/4 Fyns Hoved, 3
 11/5 Fyns Hoved.

Rovterne: 1 13/7 Kelds Nor, 1
 14/7 Tryggelev Nor.

Turteldue: 1 5/6 Knudshoved.

Sneugle: 1 dec. 79 Ellinge Øst-
 fyn (Henrik Bach Odense).

Slørugle: 1 fundet kørt ned i marts v. Lumby Nordfyn.

Mosehornugle: 2 4/2 Hindsholm, 1 1/2 Knudshoved, 1 6/5 Nordfyn, 1 6/6 Tryggelev Kor.

Hørfugl: 1 6/5 Tryggelev Kor, 1 24/5 Odense Teknikum.

Grønspætte: 1 16/4 og 4/6 Langess.

Hedelærke: 2 6/10 Dovns Klint.

Ringdrossel: 1 15/4 Svendborg, 1 o 17/4 Gislev, 1 24/4 Bogense, 1 o Morud Nordfyn, 1 o 1/5 Årarp.

Blåhals: 1 10-13/5 Thure.

Grøshoppesanger: 9 syngende på 7 lokaliteter.

Flodsanger: blev i så højt og set i en nordfynsk mose, der er anden gang i Lysn amt.

Drosselrørsanger: 1 hørt og set i en mose på Vestfyn.

Hædtoppet fuglekonge: 1 syngende 19/5 Sønskov.

Bjergvinstjert: Yngler med få par.

Bilkehale: 5 2/2 Årarp, 4 7/10 Dovns klint.

Lille fluesnapper: 1 30/5 Odense Teknikum, 1 4/6 Juelsbergskoven Kyborg, 1 22/9 Dovns klint, 1 3/9 Gulstav Mose.

Obs-listen er i år sammensat af Søren Bogelund.

LOKALITETSREGISTRERING

Et af målene med lokalitetsregistreringen er bl.a. at finde ud af, hvor store bestandene af de enkelte fuglearter på Fyn er. Tommy Dybbros Atlasundersøgelse viser udbredelsen af de enkelte arter, men siger intet om bestandsstørrelser m.v.

Ud fra det materiale, vi har i lokalitetsregistret samt det kendskab, vi har til ikke-dækkede lokaliteter, vil jeg prøve at gøre bestandene op for arterne Dobbeltbekkasin, Rødben og Gråstrubet Lappedykker. Da parantallet kan være forskelligt fra år til år, er arterne anført med henholdsvis et minimumstal og et maximumstal.

Et hjertesuk. Et opråb i sidste nummer af Havreviispen om tellere til registret resulterede i nul henvendelser. Kunne du ikke tænke dig at hjælpe lokalitetsregistret med at tælle op på en fuglelokalitet? En række lokaliteter er allerede dækket, men endnu mangler vi at få dækket mange.



Lokaliteter, som ønskes dækket
i 1980.

Åer.

Vindinge Å
Stavis Å
Geels Å
Sallinge Å
Syltemac Å
Hundstrup Å
Ørbæk Å
Stokkebæk Å
Lindved Å
Vejrup Å
Hårby Å
Svørup Mølleå
Fuge Mølleå
Borreby Møllebæk
Odense Å fra Borreby mod
Arreskov Sø

Strandenge/sser.

Strandenge ved Sdr. Åby
Emteker Nor
Flågen ved Tybrind
Fens Vang
Gardersøen v. Fens
Noret ved Torshuse
Kysten ved Helnes Bugten
Maden på Helnes
Strandenge ved Mølsled
Fjordmarken, Odense Fjord
Strandenge v. Lillestrand, Hinds-
holm
Strandenge ved Dalbybugten
Kertemind Fjord
Kertinge Nor
Strandmosen og noret Holckenhavn
Lindelse Nor, Langeland
Næbbet, Åre
Vitse, Åre
Ummelshoved, Åre

Urehoved, Åre
Sjøen, Åre
Stokkeby Nor, Åre

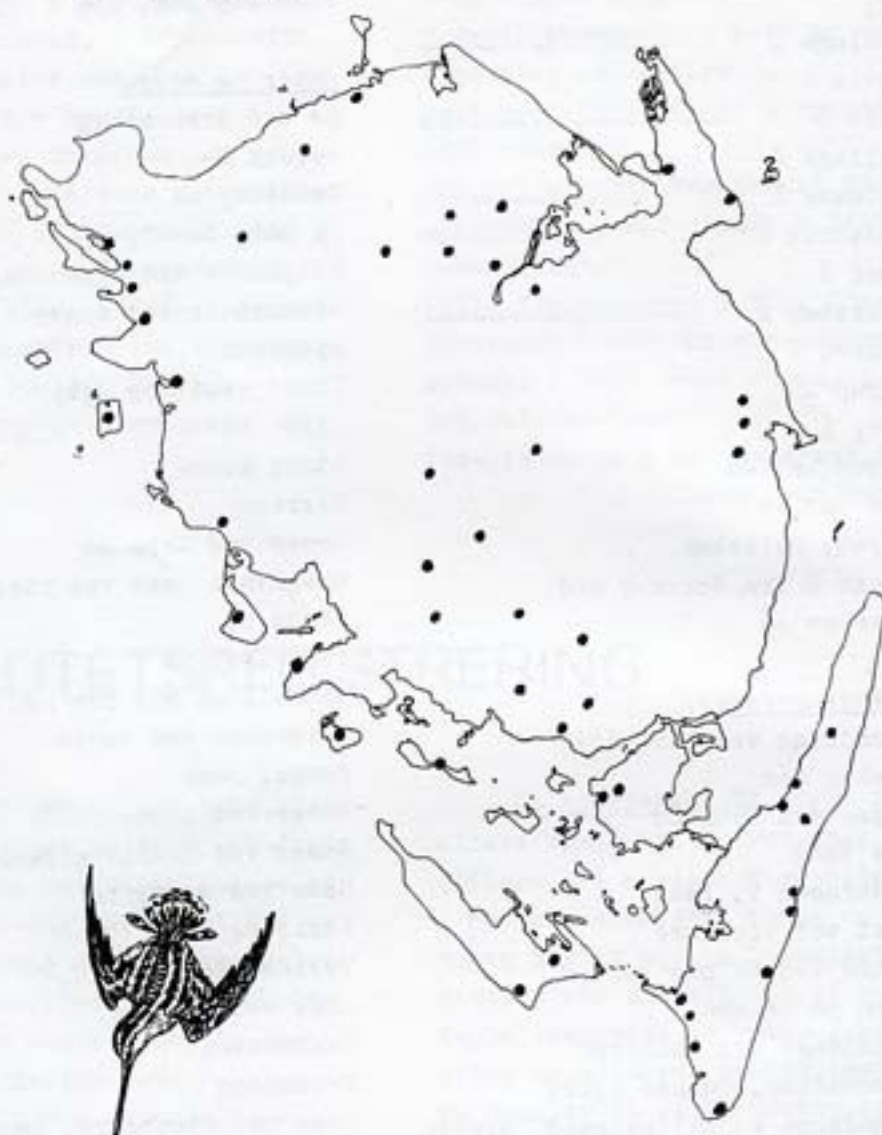
Moser og søer.

Sø ved Brahesborg
Nordby Sø
Senderby Sø
Sø Søby Sø
Stigmosø ved Kirke Søby
Vådområder ved Snavø
Hylkedam
Moser vest for Ejby
Ejby Mose
Store Øressø
Kærressø
Mosen ved Søbo Sø
Bregninge Mose ved Steensgård
Vomme Sø
Flodstrup Sø
Gammellung syd for Nr. Broby
Mildemose ved Vejle
Fangel Mose
Moser ved Slude
Moser ved Skallebølle-Blommenslyst
Mose ved Vedtofte
Lisbjerg Mose
Tullebølle Mose
Mose ved Støense
Pakkemosen
Fredmosen
Mose ved Stensgård, Langeland
Moser i området Hårslev, Vejlinge,
Stillebæk og Andebølle.

Kurt Due Johansen.



DOBBELTBEEKKASIN



Dobbeltbekkasin: Der er registreret 84-97 par. Desuden skønnes det, at der er 25 ikke-registrede par. Altså udgør bestanden mellem 109 og 122 par. Tommy Dybbro anslår den danske ynglebestand til 2000-4000 par.

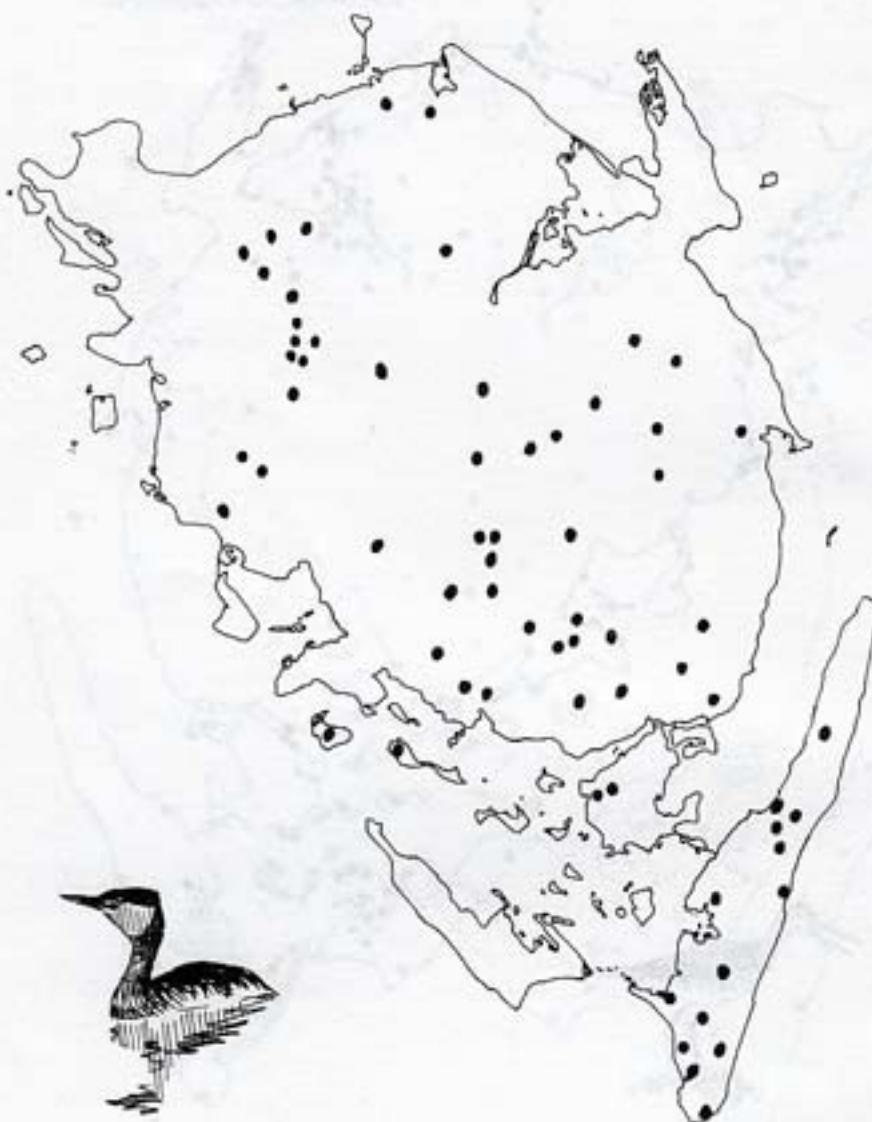
Den fynske bestand udgør således en meget lille andel af landsbestanden (2-3%). Dobbeltbekkasinen er en af de arter, der er gået kraftigst tilbage på grund af uhemmet afvanding og dræning.



Rødben: 637-804 registrerede par. Der skænes derudover at være mellem 50 og 100 ikke-registrede par, hvilket giver en bestand på mellem 687 og 904 par. En undersøgelse i Sønderjyllands Amt i 1977 gav et resultat på mellem 1300 og 1600 par ynglende rødben. Når vi tager i betragtning, hvor store strandenge, der

findes i Sønderjylland, må det siges, at rødbenet er godt repræsenteret i Fyns Amt. Indlandsbestanden ligger i dag på 15 - 20 par. Rødbenet er ikke særlig krævende i valg af redebiotop. Blot der er gode fourageringsmuligheder, kræver den kun en stump eng at anbringe sin rede i.

GRÅSTRUBET LAPPEDYKKER



Gråstrubet lappedykker: 136
 - 161 registrerede par plus anslået 25 ikke-registrerede par, ialt 161 - 186 ynglepar. Tommy Dybbro anslår den danske bestand til at være 600 - 800 par. Fyn er således godt repræsenteret med et sted mellem 23 og 25 % af landbestanden. Arten er især udbredt i småmoser og søer. Arten har li-

gesom andre vandfugle nydt godt af de mange tørvegrave der er opstået efter de to verdenskriges tørvegravning. Den er endvidere blevet en almindelig ynglefugl i mange ler- og grusgrave i takt med disses tilgroning. Arten ses om foråret redebyggende i mange oversvømmelser, men forsvinder efterhånden som vandet synker.

FYN RUNDT

Den 19. oktober blev jeg ringet op af en gårdejer i Bjerreby, som spurgte om jeg havde lyst til at se en ørn, der sad ude på hans halmstak! Med nogen skepsis drog jeg afsted bevæbnet med kikkert og tele, men ganske rigtigt, der sad en stor ørn i toppen af en halmstak lige bag gården. Fra et nærliggende maskinhus kunne vi først forsigtigt, men siden ganske åbenlyst iagttage ørnen.



Ørnen havde holdt til ved gården et par dage og tog ingen notits, at man af og til kørte forbi på markvejen med et læs roer, og derefter fik jeg den ide, at køre tæt på halmstakken og fotografere fra bilen - det lykkedes.

Jeg var meget i tvivl om arten, men ved hjælp af billedet har en sagkyndig bestemt fuglen til at være en Steppørn, en østlig art, hvis nærmeste yngleområde er Ukraine. Den er tidligere kun set ganske få gange i Danmark. - Jeg har senere fået oplyst, at den havde taget en gås i Lundby på Tåsinge, og nogle drenge havde set den sidde ude på marken i færd med at æde en fasan.

Aksel Hansen.

Den 13 juli i år opdagede jeg en Husskaderede på et lidt usædvanligt sted, nemlig ca. 12 - 14 meter oppe i en højspændingsmast. To Husskader opholdt sig ved siden af reden og med mellemrum sås en af fuglene på et kort visit inde i reden. Den 15 juli sås igen to Husskader sidde på masten ud for redestedet. Den 16 juli opholdt der sig tre Husskader i noget bevoksning ca. 50 m. fra højspændingsmasten men ingen fugle sås ved reden.

P.g.a. redestedets overskuelighed er der fine muligheder for, allerede fra det tidlige forår, at følge et evt. ynglepars liv og færden.

Edith Nosegaard.

En fremmed sangfugl tog i sommer ophold i en mose på Nordfyn.

Denne "nye" fugl befandt sig tilsyneladende godt på lokaliteten hvor den aften efter aften med sin sang sluttede sig til koret af fuglestemmer.

Fra sit skjul i vegetationen eller i en busk sang den sin meget vedvarende sang, som på stille aftener bredte sig ud over moseområdet. I sangpauserne kunne den foretage korte flyvture lavt hen over vegetationen.

En så sjælden fugl som en Flodsanger havde fundet behag i et fynsk moseområde. Mon den til næste sommer igen vil gæste Fyn. Vi håber det.

PS. Under det fynske sjældenhedsudvalgs besøg på lokaliteten blev Flodsangeren godkendt.

Carsten Holmgård.

Edith Mosegaard.

Da gården denne blæsende, kolde og grå morgen vågnede op, var den blevet tre beboere rigere. En høne havde udruget tre små pippende væsener. Men det var ikke en almindelig flok kyllinger, -- nej, det drejer sig nemlig om to kullinger, og en gravandælling.

Da de nyankomne blev opda-



get, kom huset straks på benene. Denne dag havde man set frem til, lige siden den dag, ægget var blevet fundet og lagt under rugenhønen.

Dagen, der var startet grå og trist, var nu blevet en spændende og erindringsværdig dag. Det gamle kyllingebur blev sløbt frem, og med tjenstvillig hjælp fra alle, reparerede man buret.

Der var dog et problem, som nagede familien. "Hvad skal en gravandælling have at spise, måske noget helt specielt, som man ikke kunne klare!" Datteren fik travlt med, via telefon, at rådspørge både her og der. "Den skal bare fodres som en vildandælling" var svaret, som den fuglekundige gav.

Datteren og den mindste af husets tre sønner fik kvikt lavet et fiskenet. De drog mod mosen, hvor de fangede en masse smådyr; det skulle være supplement til havregryn og hønsepiller.

Plet, som ællingen var blevet døbt, blev hentet hos hønsemor

og anbragt i et bassin med foder og vand, men hvad den skulle der, vidste den intet om. Den så bare op på folkene rundt om bassinet og pippede, som om den ville spørge, hvad der egentlig var meningen med, at den skulle stå der med tærne i vand. Efter dog at have spist lidt, blev Plet atter anbragt hos sin stedmoder.

Ingen kunne vide, at man ikke var de eneste, der skulle glæde sig over Plet. Et glubsk og blodterstigt rovdyr bortførte til alles store sorg den kommende nat eller morgen denne lille solstråle, uden så meget som at efterlade sig et eneste spor.

Else-Marie Ribergaard.

En lille flok fuglevener skulle på tur. Ørnerygter lokkede os til Arreskov - Brahetrolleborg - Holstenshus området. Vi kørte den smukke tur over Øster Høisinge gennem alleen og standsede ved Arreskov Sø, hvor der var mange Trold- og Gråander. Derpå til Brændegårds Sø, på østsiden, hvor der endnu var lidt Skarver, Hejrer, Toppet lappedykkere og ca. tusind Troldænder. Derfra videre vest om søen. Undervejs så nogle få af os et glimt af en ung Kongeørn over et bakke drag. Vi fandt et godt lunt sted, hvor vi mente, vi havde mulighed for at se den igen. Bordene blev sat

op, og vi gik i gang med formiddagskaffen.

Så skete det. En ung Kongeørn forfulgt af to Ravne fløj over os i lav højde. Så fin var belysningen, og så lavt fløj ørnen, at man så dens øje. Den vendte et par gange for ligesom at fremvise de store hvide vingepletter og den hvide del af halen med den mørke båndkontrast. Der blev et øjeblik stilhed. Det betagende smukke syn krævede det. Så var der jubel. Vi tog bestik af fuglens retning, og kørte efter dem over Grønnerup til Holstenshus. I skoven deler vejen sig, og der er mulighed for at parkere på en tomt. Pumpen står der endnu, og der var mange nedfaldne gråpærer på vejen. Vi gik derfra imod Diernæs og drejede ad anden skovsti på venstre hånd.



Skovens farver var ubeskrivelig dejlige i solen, og vi glæde. Stien går på en bakkekam og fører ned til Holstenshus. Under-

vejs er der flere udsigtssteder, hvorfra man først til højre kan se Bjørnø, Korshavn, Avernø og Lys og senere længere fremme har udsigt til begge sider.

Her kom Kongeørnen med Ravnene efter sig over skoven fra venstre side. De var noget højere oppe denne gang. Næppe havde vi fået øje på dem, før en helt ung meget mørk Havørn blandede sig i skænderiet. Altså her havde vi Havørn, Kongeørn og 2 Ravn i samme kikkertfelt. Jeg blev meget ophidset, og da jeg så een af fuglevennerne se i en anden retning, råbte jeg op, men nu opdagede jeg, at også han så på en

ung Havørn. Heldigvis blev alle fem fugle 5-10 min. indenfor synsvidde.

Så fløj de to unge Haverne bort ind over land, og Kongeørnen satte sig i et næsten fritstående bægetræ. Ravnene generede den hele tiden. Vi var nu kommet til Regitsehøjen, som er et par meter højere end stien. Derfra så vi lidt efter Kongeørnen fulgt af Ravnene over trækroneerne under os. Ingen af os havde nogensinde oplevet noget lignende. Fuglene var os så nær, og belysningen så god, så hele sceneriet prentede sig ind i vores bevidsthed og bliver der.

Lise Hafstrøm.

EFTERÅRSLEJREN

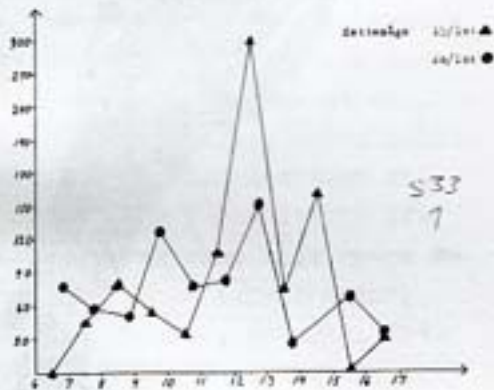
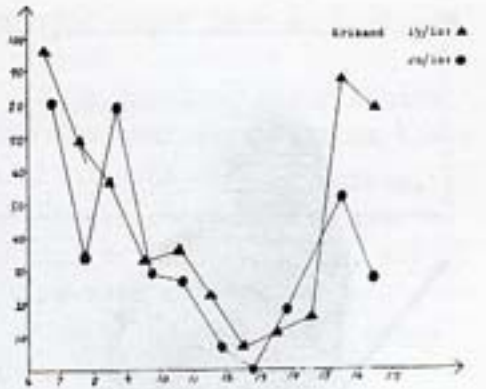
13-20. okt. 79

Vi havde igen i år lejr på Sydlangeland i skolernes efterårsferie. Vi var 13-14 deltagere i alderen 11 til 50, flest gamle ansigter, men også enkelte nye. Det viser tydeligt faren ved disse lejre. De er vanedannende, og har man først været med, slipper man ikke derfra. Vi boede ligesom sidste år på Rath (en gård i umiddelbar nærhed af Kelds Nor Fyr), hvor der var fin plads og vældig hyggeligt, men det kneb dog med toiletforholdene.

Vi stod op hver morgen ved



femtiden, hvis ikke vejrmeldingen fra fyret lød for dårlig (båååå). Men på formiddagen gik vi tilbage og spiste en bid brød efter at have været på Klinten.



Så tog vi cyklerne frem og besøgte de forskellige lokaliteter i løbet af eftermiddagen. Når vi kom hjem om aftenen, brugte vi det første kvarter til at finde en "frivillig" til at skrive dagbog, og derefter hyggede vi os til sengetid.

Onsdag og torsdag havde vi vagt i Tryggelev Nor i alle døgnets lyse timer, og vi talte op en gang hver time. Det viste sig, at antallene svingede betydeligt i løbet af dagen, hvilket også skulle fremgå af kurverne. Om torsdagen piskede en

Alm. Kjøve juv. gennem noret. Det skete under et vagtskifte, så vi var samlet temmelig mange i tårnet.

Onsdag, torsdag og fredag spøjte en "mærkelig piber" i Kelds Nor. Den var temmelig stor, men iagttagelsesforholdene var ikke de bedste, så vi kan ikke afgøre med 100% sikkerhed, om det var en Mark- eller Stor piber.

Ole Kristjansen.

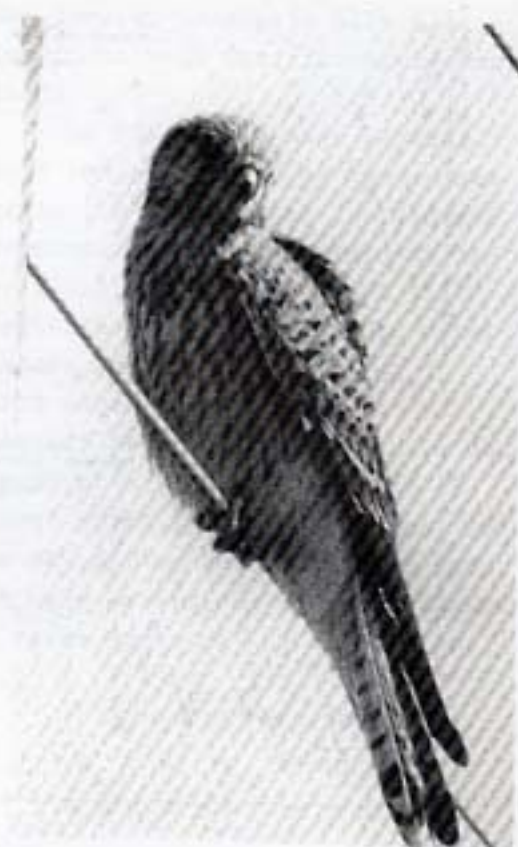


HVOR SES TÅRNFALKEN ? - - KIRKEUGLEN ?

I forbindelse med opsætning af tårnfalkekasser, er vi meget interesserede i at vide, hvor på Fyn Tårnfalkene ses. Vi opfordrer derfor alle, der kører rundt på Fyn på hverdage eller helligdage, til at notere sted og dato, for de Tårnfalke de ser. Især observationer i

yngleperioden fra 15. maj - 15. juni har stor interesse

For Kirkeuglens vedkommende er vi også meget interesserede i at få at vide, hvor den ses. Den er jo gået stærkt tilbage de senere år. Især sidste vinter gik mange til. Skal den reddes, skal vi vide, hvor vi skal gribe ind. Derfor, noter dig dato og sted, når du ser en Kirkeugle. Så kan du, når du har nogle iagttagelser, eller måske en gang om måneden, sende oplysningerne til DOF-Fyns kontaktadresse:
Nørremarksgyden 12,
5856 - Ryslinge.



EKSKURSION TIL -

Lange den 11.-2.-79

12 barske ornithologer havde fundet vej gennem snemasserne til Møsinge Kirke. Herfra kørte vi i samlet flok til Fyns Hoved. Det var meningen, at vi skulle have været til Lange, men Bjarne Jensen og jeg havde på en rekognosceringstur et par dage i forvejen fundet ud af, at der på vestsiden af Lange var isskruninger, så langt øjet rakte. Mod øst var der is, på selve Lange var der sne, og den eneste fugl, vi så, var en forkommen Solsort.

Da vi kl. ca. 9³⁰ ankom til Fyns Hoved, var det temmelig tåget; men vi lod os ikke afskræk-

ke og gik først en tur rundt på Hovedet og derefter ud på Tornen. Der var ikke mange fugle at se i tågen, men ud for Tornen, hvor der var frit vand, lå en del dykender, især Bjergønder og Hvinønder, som ind imellem dukkede ud af tågen, og vi sluttede af med at nyde synet af en Lille Skallesluger *o*, som vi så på meget nært hold.

Ole Kristjansen.



Brænderup Vænge Skov d. 1.-5.-79

Hele dagen og endog dagene i forvejen var der koldt og blæsende. Men da vi nåede aften, hvor ekskursionen skulle starte, blev det det fineste vejr, solskin og helt stille.

Men det var ikke det store antal, der mødte op, kun 7 deltagere.

Det var meningen, vi skulle høre nogle af årets første sangere, men det gik ikke så vel. Det kolde forårsvejr havde holdt dem tilbage. Men det blev til en dejlig tur i den stille aften-skov. Jeg skal lige nævne de arter, vi så på turen: Duehøg, Musvåge, Ringdue, Natugle, Gråkrage, Musvit, Gærdesmutte, Sol-sort, Sangdrossel, Fuglekonge, Jernspurv, Stær, Bogfinke og Gulspurv.

Turen sluttede med en kop kaffe og en fuglesnak hos lederen.

Bent Staugaard Nielsen.

Helnæs den 13.-5.-79

Ekskursionen startede kl. 5 i lidt halvtrist, diset vejr. Vi kørte først ud på Maden og gik en tur ud over de store engområder. Karakteristisk var foruden

Lærker og Viber Dobbeltbekkasi-
nen med sit mærkelige spil. Vi var endvidere heldige at se flere Brushaner samt Tinkamed, Lille Regnspove og Spidsand. Herefter kørtes til nordspidsen af Helnæs, og vi gik en tur ud langs Bo-Bakker. Herude var der som altid en del ande- og vadefugle. Nogle af deltagerne sluttede dagen af i Holstenshus-Skovene for at efterse uglekasser og ringmærke.

Niels Bomholt.

Odense Å den 20.-5.-79

Foruden undertegnede var der 12 deltagere på ekskursionen, der startede i frostvejr, men bortset fra frosten, der fik tærne til at krumme sig lidt i støvlerne, var vejret stille og klart.

Fuglene lod sig da heller ikke mærke af de små grader først på morgenen, og vi fik de fleste af vore sangfugle at høre, bl.a. Kørsanger og Kørsanger. Den sidstnævntes evne til at imitere fik vi rig lejlighed til at studere. Vi hørte også Græshoppesanger, og Nattergalen slog sine triller.

Vi havde desuden det held at se en natugle med tre unger. De sad og sugede morgensolens første lunende stråler til sig, og Tårnfalk og Spurvehøg lod sig også beskue.

Endvidere sås flg. arter: Gråand, Gravand, Agerhøne, Grønbenet Rørhøne, Vibe, Sølvmåge, Hættemåge, Ringdue, Tyrkerdue, Gøg, Natugle, Stor Flagspøtte, Sanglærke, Landsvale, Bysvale, Digesvale, Gråkrage, Råge, Allike, Husskade, Skovskade, Musvit, Blåmejse, Sumpmejse, Halemejse, Gærdesmutte, Sangdrosset, Solsort, Rødstjert, Rødhals, Munk, Havesanger, Tornesanger, Gærdesanger, Løvsanger, Gransanger, Jernspurv, Hvid Vipstjert, Star, Grønirisk, Stillits, Tornirisk, Bogfinke, Gulspurv, Rørspurv.

Bjarne Jensen.



Baags den 19.-8.-79

Baags - en perle i Lillebælt. Øen rummer flere gode strandenglokaliteter og et rigt fugleliv. Utroligt at kun 7 deltog i ekskursionen. Men jeg håber, at dette referat vil gøre, at flere vil tage en tur til Baags for at nyde naturen og det rige fugleliv, der er på og omkring øen.

Mange regner måske med, det er for besværligt og for dyrt at tage en tur til Baags; der skal jo sejles. Det er det slet ikke. Overfarten koster kun 12 kr. pr. person og varer kun 1 time. Og så kan man se en masse fugle undervejs.

Denne ekskursion startede i det fineste vejr, let brise fra sø og masser af sol, og vejret holdt sig hele dagen.

På voerfarten kunne vi se 416 skarver sidde og sole sig på et sandrev. Da vi kom i land på Baags, fulgte vi kysten mod vest, forbi fyret og videre nordpå. På den strækning kom vi forbi Høje Klint, hvor der findes en digesvalekoloni på 600-800 par. Derefter passerede vi Vestermosen, et strandengs område af meget varieret udseende, godt for både ænder og vadefugle m.v. Videre forbi Nellemhage, et andet strandengs område, hvor vandhullerne dog på nuværende tidspunkt er næsten helt udtørret. På nordenden af øen har vi Sommerodde, en strandvold af sand, der ved sin halvcirkelform danner et lille nor.

Fra Sommerodde kan man se over til øen Egholm, hvor vi bl.a. så ca. 150 skarver. Nord for Baags kunne vi se flere hundrede Ederfugle, der lå og fældede.

På nordøen besøgte vi også Noret, et stort fladvandet område, omgivet af strandeng. Herfra fulgte vi øens eneste asfal-

terede vej sydpå, til vi kom til Ferskesø, der ligger lidt øst for havnen. Ferskesø er omgivet af lidt rørskov og strandeng.

Her til sidst skal nævnes de fuglearter, der blev set på de nævnte lokaliteter: Skarv, Fiskehejre, Knopsvane, Gravand, Gråand, Pibeand, Ederfugl, Tp. Skallesluger, Musvåge, Rørhøg, Tårnfalk, Blisshøne, Vibe, Strandhøjle, Højle, Dobbeltbekkasin, St. Regnspøve, Svaleklire, Rødben, Sortklire, Hvidklire, Ludderklire, Alm. Ryle, Krumnæbbet Ryle, Brushane, Svartbag, Sølvåge, Stormmåge, Hættemåge, Ringdue, Sanglørke, Landsvale, Bysvale, Digesvale, Gråkrage, Stenpikker, Hvid Vipstjert, Gul Vipstjert, Star.

Bent Staugaard Nielsen.



Fyns Hoved den 23.-9.-79

Vi var 9 deltagere på ekskursjonen (den ene måtte dog blive i bilen, da han natten i forvejen havde pådraget sig en alvorlig madforgiftning). De øvrige 8 deltagere nød turen i det enestående landskab. Vejret var strålende, det var næsten vindstille og solen skinnede. Der var dog ikke så mange fugle, men

i krattene på selve Hovedet var der dog en del rastende småfugle. Hele formiddagen var der også et svagt, men konstant træk af Svaler. På havet var der en del Ederfugle. Vi afsluttede ekskursjonen med at køre til Kærby Fod for at se, om der skulle være kommet Knortegæs til fjorden, der var dog ingen. Derimod lå der en del Knopsvaner og Blisshøns, ligesom vi så en ung Havterne, som fløj rundt og fiskede.

Endvidere bed turen på flg. arter: Skarv, Fiskehejre, Spidsand, Pibeand, Krikand, Tp. Skallesluger, Musvåge, Spurvehøg, Tårnfalk, Vibe, Højle, Strandhøjle, Dobbeltbekkasin, Strandskade, Svartbag, Sølvåge, Stormmåge, Hættemåge, Splitterne, Havterne, Sanglørke, Landsvale, Bysvale, Engpiber, Skovpiber, Hvid Vipstjert, Star, Husskade, Gråkrage, Jernspurv, Tornsanger, Gærdesanger, Løvsanger, Fuglekonge, Stenpikker, Rødstjert, Rødhals, Solsort, Sortmejse, Topmejse, Musvit, Blåmejse, Gråspurv, Bogfinke Grønirisk, Grøn-sisken, Tornirisk.

Bjarne Jensen.



Vestfynske Fuglelokaliteter

4.-11.-79

I alt 12 friske personer mødte op til turen. Og friske, det var de, for det skal man være, når man møder op til en tur i det, man nærmest kalder silende regn. Men vi startede ved Feddet ved Bntekar. P.g.a. blæst og regn så vi kun 7 Hættemåger. Længs kysten så vi småflokke af Ederfugle på havet. Da vi atter

nåede bilerne, var vi faktisk alle gennemblødte. Vi blev enige om at køre videre til de andre lokaliteter, Wedellsborg, Flågen og Gardersøen og blot gøre korte ophold for at se lokaliteten, så deltagerne selv kan finde derhen en anden gang, hvor vejret er bedre. Der nåede dog at blive set en Blå Kærhøg ved Flågen og en Musvåge ved Gardersøen.

Bent Staugaard Nielsen.

GALLUP-UNDERSØGELSE

Der går snart ikke en dag, uden at der i radioavisen offentliggøres Gallupundersøgelser af snart det ene og snart det andet emne. Ornitologisk Forening vil heller ikke i den henseende stå tilbage fra det øvrige samfund.

Hver juleferie og hvert forår mellem 15. maj og 15. juni foretager vi en landsdækkende stikprøveanalyse for at registrere frem- eller tilbagegang for specielt småfugle og rovfugle. Ved de sidste optællinger har der således været foretaget ca. 1500 stikprøver. Men vi kan stadig bruge flere tællere til analysen, for jo flere vi er jo mere nøjagtigt bliver resultatet, og jo bedre kan vi argumentere for f.eks. fredninger. Så derfor, hvis du er i stand til at kende fuglene og specielt deres stemmer

fra hinanden, ag du kan afse en halv dag i juleferien eller i foråret til at dække en rute med 20 punkter efter eget valg, så ret henvendelse til:

Niels Bomholt
Mejsseparken 3
5492 - Vissenbjerg
telf. 47 22 23



BOGNYT

Kjeld Hansen: Selvmågen

Skarv's ornitologiske serie,
112 s. ill. med fotos og teg-
ninger af Jon Fjeldså. Pris
incl. moms kr. 79,50

Denne bog giver et overblik o-
ver de mange undersøgelser, i-
agttagelser og eksperimenter,
som er gjort over selvmågen.
Det er en af de bedst undersøgte
fuglearter, hvis adfærd man for-
står selv ud i de mindste detal-
jer.

"Den selvgrå røver" er lagt for
had og den forfølges af mange
mennesker. Men at slå selvmåger
ihjel er kun at dæmpe symptomer-
ne på et af vore alvorligste
miljøproblemer.

Vi henviser isvrigt til forfat-
terens forord.

SKARV NATURFORLAG

Sten Asbirk: Tejsten

Skarv's ornitologiske serie,
80 sider, pris incl. moms kr.
64,50

Tegninger: Jon Fjeldså, Redak-
tion: Tommy Dybbro, Jon Fjeldså.
Målgruppe: Amatørornitologer og
supplerende læsning i biologi i
de ældre klasser.

Sten Asbirk, der er biolog og nu
ansat på Hovedstadsrådets fred-
ningskontor - har i adskillige
år studeret danske alkefugle -
og især foretaget undersøgelser

om tejsten. Det er først og frem-
mest resultaterne af et 3-årigt
forskningsprojekt, som danner
baggrund for denne populærviden-
skabelige bog. Desuden belyses
mange træk af tejstens - og an-
dre alkefugles - liv. I et af-
sluttende kapitel omtales fore-
komsten af andre alkefugle i dan-
ske farvande.

SKARV NATURFORLAG



Naturforlag
Nature Publications

Kongevejen 45
2840 Holte
Danmark
Telefon (02) 42 47 45
(Biro 1 29 13 94)

Bank: Andelsbanken
Reg.nr. 5521
Kontonr. 51258



Udsigt over Tryggelev Nor



Minimuseet ved Tryggelev Nor