

ISSN 0908-858X
Postbesørgt blad

9106 ODC 209
Niels Bomholt Jensen
Langemarken 3
Ulbojle
5762 Vester Skerninge
|

000



Dansk Ornitologisk Forening

Foreningen for fuglebeskyttelse

HAVREVIMPEN DOF- FYN



6. ÅRGANG NR. 2, JULI 1998

Operation Sydlangeland
Kædeobservationer - foråret 1998
Ringmærkning på Langeland 1994 - 97

2140 3976-

HAVREVIMPEN

Udgives af Dansk Ornitologisk Forenings lokalafdeling for Fyns Amt

ISSN 0908-858X

Oplag: 630

62 29 26 29 Jacob

Tryk: Micro-Forma

Redaktion:

Jacob Sterup Andersen - Niels Larsen - Tim Hansen
Hans Milter Pedersen - Michael Mosebo Jensen

Kontaktadresse, redaktionen og DOF-Fyns kasserer:

Niels Larsen, Fengersvej 34 st.tv. 5230 Odense M, tlf. 66 14 49 86

Fra felten:

Tim Hansen, Isgaardsvej 36 st.th. 5000 Odense C, tlf. 65 91 27 36
I felten: 40 92 42 76. Ring straks, hvis du ser noget usædvanligt!

Internet:

Jan Holm Jensen, Ejersmindevej 10, 5250 Odense SV
Tlf. 66 17 13 17, Tlf.svarer 65 25 41 04, Email: janoholm@post6.tele.dk

Kontaktadresse, bestyrelsen:

Flemming Byskov, Sdr. Højrupvejen 128 C, Havndrup, 5750 Ringe, tlf. 65 98 22 18

Indhold:

Operation Sydlangeland	3
Kædeobservationer - foråret 1998	4
Stor Hornugle	10
Ekskursioner	12
Fra felten	14
Ringmærkning på Langeland	18
Fortegnelse over Fugle i Fyns Amt	22

Tegninger: Ole Runge: forsiden

Fotos: Jan Holm Jensen: side 15
Niels Larsen: side 16

Copyright: DOF-Fyn. Udgivelsen må kun citeres med tydelig kildeangivelse

Operation Sydlangeland

Tim Hesselballe Hansen/DOF-Fyn og Rolf Christensen har hermed den fornøjelse at byde på årets ornitologiske storsatsning på Sydlangeland. I uge 33, med weekenden før, helt fra fredag den 7. august til søndag den 16. august 1998 skal vi have checket alle vådområder og buske på Sydlangeland for trækgæster og hits. Samtidig følges det første efterårstræk fra Fakkebjerg og Dovns Klint, ligesom der bliver ringmærket af DOF-Fyn i den nærliggende Gulstav Mose.

Sydlangeland Kommune har med sine 283 arter ud af Fyns Amts 321 arter længe været et af de bedste træksteder i Danmark. Arter set på Sydlangeland i ovennævnte periode har været op til flere fund af Silkehejre, Sølvhejre, Sort Stork (op til 8), Skestork, Rustand, Plettet Rørvagtel, Hvidbrystet Præstekrave, Kærløber, Odinshane, Rovterne, Turteldue, Natravn, Savisanger, Drosselrørsanger, Høgesanger, Lille Fluesnapper og Hortulan. Så der er helt klart noget at se frem til!

DOF-Fyn kan tilbyde et fåtal birdere gratis logi på Keldsnor Fuglestation hele ugen, men samtidig håber vi, at yderligere et stort antal folk slår et smut forbi i perioden. Ydermere er der mange fynske fuglekiggere, der har sommerhus i området - prøv at snakke sammen, sådan at vi får flere hened! Samtidig håber vi, at

mange har bil med, sådan at man kan køre med hinanden rundt til de mange lokaliteter.

DOF's Fuglelinie har doneret en præmie, sådan at den, der finder den sjældneste fugl - der bliver set af mindst 5 personer - på Sydlangeland i uge 33, vil blive belønnet med 500 kr i DOF-Salg!

Samtidig vil der lørdag den 15. august kl. 20.00 blive afholdt de Åbne Fynske Mesterskaber i fugle-diasgætte-quiz på Keldsnor Fuglestation, Gulstavvej 12 nær Gulstav Mose. Vel mødt! DOF-Fyn udlover pæne præmier til vinderne!

Target-species i perioden: Sort Stork - Rustand - Sort Glente - Hede-høg - Plettet Rørvagtel (skal ses) - Kærløber - Odinshane - Rovterne - Vandsanger (!!) - og så et eller andet kanon-hit, f.eks. en vadefugl...?!

Vi håber, vi ses på Sydlangeland i anden uge af august!

Med venlig hilsen

Tim (tlf. 65 91 27 36, mobil tlf. 40 92 42 76)
og Rolf (tlf. 98 45 19 94, mobil tlf. 40 41 66 08)

Kædeobservationer på Fyn - foråret 1998

Jacob Sterup Andersen

I weekendene 28-29/3 og 11-12/4 forsøgte undertegnede at få observatører ud på så mange som muligt af de bedste træklokaliteter i Fyns Amt. Det primære formål med disse kædeobservationer var at få et materiale, som kunne bruges til at sammenligne fugletrækket på disse lokaliteter.

Denne artikel opsummerer udbyttet af de to weekender, som var meget vekslende, hvad angår fugletrækket. Den første af de to weekender lykkedes det at lokke rimeligt mange folk i felten, så de vigtigste lokaliteter blev dækket. Den anden weekend manglede der desværre folk på adskillige gode træksteder. Lokalitetsdækningen fremgår af tabel 1. Observatørerne blev opfordret til (i tilfælde af rimelig trækaktivitet) mindst 5 timers observationer fra en halv time før solopgang, og trækket skulle noteres i halvtimesperioder.

	Lørdag 28/3	Søndag 29/3	Lørdag 11/4	Søndag 12/4
Flyvesandet	Niels Larsen	Jens Bækkelund		
Horseklint	Michael Mosebo	Bjarne Andersen		
Måle		Niels Larsen	Michael Mosebo	
Knudshoved	Jan Holm Jensen	Jan Holm Jensen		
Sønderhjørne	Gunnar Knudsen	Gunnar Knudsen	Gunnar Knudsen	Gunnar Knudsen + Per D. Poulsen
Skjoldnæs Fyr			Jan Holm Jensen	Jan Holm Jensen
Hov Nordstrand	Erik Danielsen	Jacob S. Andersen		
Dovns Klint	Jacob S. Andersen	Erik Danielsen	Jacob S. Andersen	Jacob S. Andersen + Erik Danielsen

Tabel 1. Observatørdækningen på træklokaliteterne 28-29/3 og 11-12/4.

Weekenden 28-29/3

Lørdag d. 28/3 prægedes desværre af dårligt trækvejr i form af ringe sigtbarhed på de fleste lokaliteter. Værst var det på de sydlige lokaliteter Dovns Klint og Sønderhjørne, hvor morgens dis hurtigt gik over i regulær tåge med under 100 meters sigt. På de øvrige lokaliteter bedre sigt; om morgenen ca. 10 km, men efterhånden mere diset. Vind var der ikke meget af - ved Dovns Klint let vestenvind; på de øvrige lokaliteter næsten vindstille. Temperaturen lå omkring 5°.

Af havtræk taltes ved Dovns Klint 3850 Ederfugle, der trak østpå i løbet af den første time efter solopgang. Et noget mere fåtalligt træk sås ved Sønderhjørne (540) og Hov Nordstrand (85). Ellers foregik der ikke meget på havet; ved Sønderhjørne og Hov trak lidt andefugle og ved Knudshoved trak 25 Alke SV. Rovfugletræk var der heller ikke meget af. I alt blot 3 Spurvehøge og 1 Musvåge (samt 4 på trækforsøg). Desuden sås trækkende Duehøg ved både Flyvesandet og Horseklint (ej samme fugl) og en Rørhøg trak ind ved Sønderhjørne. Horseklint stod for størsteparten af det øvrige landtræk. De dominerende arter her var Ringdue 1013, Allike 451, Bogfinke 324 og Stær 156; se i øvrigt tabel 2.

	Lørdag 28/3-98	Flyvesandet 6:30-09:30	Horseklint 5:30-10:30	Knuds- hoved 6:30-10:00	Hov Nordstrand 5:30-11:30
Ringdue	120		1013	53	235
Sanglærke			89	36	27
Jernspurv			118		
Allike			451	73	11
Stær	3		156	11	46
Bogfinke	16		324	10	17
Tornirisk			42		
Gulspurv			21		

Tabel 2. Trækket 28/3-98 af udvalgte arter ved Flyvesandet, Horseklint, Knudshoved og Hov Nordstrand.

Om søndagen var vejret ikke meget anderledes end lørdag. Vinden var overvejende sydøstlig og svag til jævn, sigtbarheden dårlig (maksimalt ca. 10 km ved Knudshoved og Hov Nordstrand), og det var overskyet - ved Horseklint og Sønderhjørne endda med regn om morgenen.

Alligevel blev der gjort flere spændende observationer. Højdepunktet var en østtrækkende Sodfarvet Skråpe, der kl. 10:26 passerede Sønderhjørne - amtets første forårsfund! Ellers var havtrækket ringe, og ingen arter sås i større tal. Som dagen før sås en del Alke ved Knudshoved, i alt 32 SV + 8 Ø, og også 3 Tejster sås her. Rovfugletrækket var ligeledes ubetydeligt; i alt sås 14 Spurvehøge og 1 Musvåge

foruden en Rørhøg ved Knudshoved og en Dværgfalk ved Hov. Denne dag var det Hov Nordstrand, der stod for det bedste småfugletræk. Her trak bl.a. pæne tal af finker (6515), Stære (661) og Misteldrossler (69). På de andre lokaliteter sås kun få finker, men ved Horseklint ligeledes pænt med Stære (741) og Misteldrossler (32).

Søndag 29/3-98	Horseklint 6:30-11:00	Knuds- hoved 7:00-14:00	Sønder- hjørne 7:30-12:00	Hov Nordstrand 6:30-12:30
Spurvehøg	9	1		4
Ringdue			69	715
Sanglærke	27	21	70	91
Misteldrossel	32			69
Allike		228	143	99
Stær	741	170	172	661
Bog/Kvæker- finke	762	159	96	6515
Rørspurv	36		1	21

Tabel 3. Trækket 29/3-98 af udvalgte arter ved Horseklint, Knudshoved, Sønderhjørne og Hov Nordstrand.

Weekenden 11-12/4

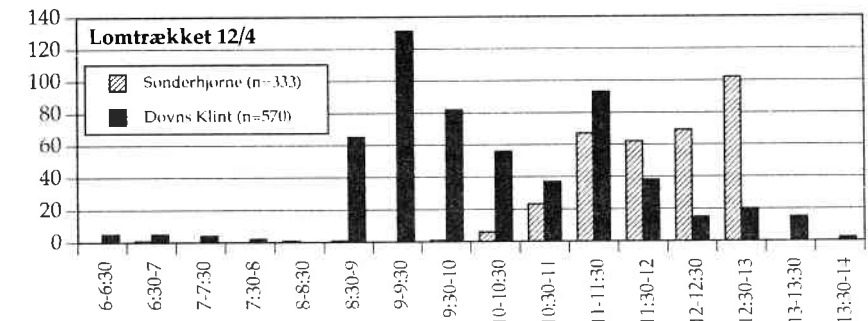
Dækningen denne påskeweekend var desværre langt fra optimal. Begge dage var der god dækning på Sønderhjørne og Dovns Klint. Også ved Skjoldnæs Fyr på Ærø var der dækning, men trækaktiviteten her var desværre nærmest ikke-eksisterende. Lørdag formiddag desuden spredte observationer fra Måle og Stubberup på Hindsholm, men kun med ringe resultat.

Om lørdagen (som de foregående dage) blæste en jævn til frisk vind fra øst, hvilket kombineret med hovedsageligt overskyet vejr og ringe sigt (4-5 km på alle lokaliteter) resulterede i en lav trækaktivitet. Kun en smule havtræk sås ved Sønderhjørne og Dovns Klint; se tabel 4. Ved Sønderhjørne sås yderligere en del indtrækkende småfugle, bl.a. Tornirisk 140, Engpiber 133, Stær 54 og Hvid Vipstjert 39. Kun få rovfugle trak; ved Sønderhjørne 2 Røde Glenter, 1 Rørhøg (han) og 1 Spurvehøg; ved Dovns Klint 1 Spurvehøg, 1 Fiskeørn og 2 Dværgfalk og ved Måle Bakke på Hindsholm 1 Rørhøg (2k), 1 Duehøg og 2 Dværgfalk.

Til søndag d. 12/4 havde den friske østenvind lagt sig og var afløst af en let til jævn sydvestenvind med god sigtbarhed og halvskyet vejr. Vejrforandringen fik rigtig sat gang i havtrækket gennem Lillebælt og Østersøen, og dette gav en glimrende mulighed for at sammenligne trækket ved Sønderhjørne og Dovns Klint (se tabel 4). Særligt høje

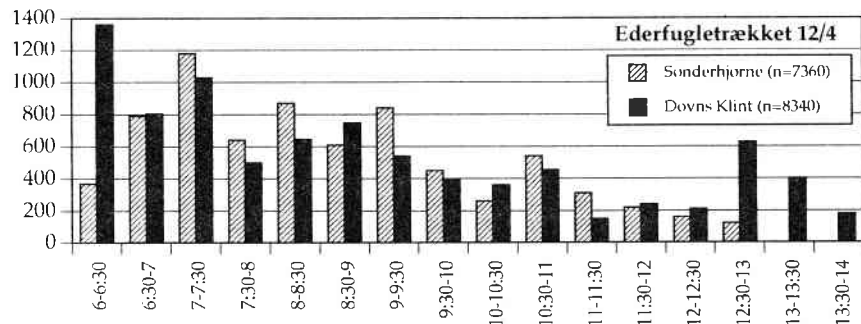
tal noteredes af lommer, Ederfugl, Sortand, Dværgmåge og Alk, og for de fleste af disse sås store forskelle på trækket ved de to observationssteder. For de fleste arter måtte det forventes, at størsteparten af det træk, der passerer Sønderhjørne i sydøstlig retning, senere vil passere Sydlangeland. Dovns Klint ligger i luftlinie ca. 55 km SØ for Sønderhjørne.

For lommerne var trækket det største, der hidtil er registreret i Fyns Amt. Den gamle trækrekord var 356 Sortstrubede Lommer ved Sønderhjørne 20. april 1995, men denne blev altså nu overgået med over 200, idet i alt 570 lommer blev talt ved Dovns Klint (333 ved Sønderhjørne). Ved både Sønderhjørne og Dovns Klint var langt størsteparten Sortstrubede Lommer, men i hvert fald ved Dovns Klint blev der også set Rødstrubede Lommer. Her tillod observationsforholdene ikke sikker bestemmelse af alle fuglene. Som det fremgår af figur 1, var der markante forskelle i trækets tidsmæssige forløb ved Sønderhjørne og Dovns Klint. Ved Dovns Klint startede trækket for alvor lidt i ni (ca. 2½ time efter solopgang), mens trækket ved Sønderhjørne først startede ved 11-tiden. Efter kl. 12 var trækket ved Sydlangeland stort set overstået, mens det den næste times tid stadig var på sit højeste ved Sønderhjørne, hvor observationerne afsluttedes kl. 13. Men hvad kan årsagen være til denne uoverensstemmelse? Er de "tidlige" lommer ved Sydlangeland simpelthen blevet overset ved Sønderhjørne? Er der tale om fugle, der har benyttet en anden (sydligere) rute på tværs af Jylland, eller kan forklaringen være, at de er trukket fra en rasteplass beliggende et sted mellem de to lokaliteter? Den sidste mulighed kunne samtidig forklare, at lommerne fra kulminationen ved Sønderhjørne ikke blev registreret ved Dovns Klint, idet de kan have stoppet trækket, inden de nåede så langt.



Figur 1. Antal trækkende lommer pr. halvtimesperiode ved Sønderhjørne og Dovns Klint 12/4.

Ederfugl var den talrigeste art ved såvel Sønderhjørne som Dovns Klint. Såvel antalmæssigt som tidsmæssigt var der stor overensstemmelse mellem de to lokaliteter, og begge steder faldt trækaktiviteten ca. 3 timer efter solopgang. Formentlig trækker størsteparten af Sønderhjørne-fuglene forbi Sydlangeland, mens kun et mindretal flyver nord om Langeland.



Figur 2. Antal trækkende Ederfugle pr. halvtimesperiode ved Sønderhjørne og Dovns Klint 12/4.

Også for **Sortand** blev der sat ny amtsrekord ved Dovns Klint med i alt 2066 trækkende, mens "kun" 321 sås ved Sønderhjørne. Trækket foregik meget koncentreret og med samme kulminationsperiode. Ved Dovns Klint trak 77% af fuglene i perioden 6:30-8:00, mens det tilsvarende tal for Sønderhjørne er 54%.

Der blev set flere **Dværghøg** ved Sønderhjørne end ved Dovns Klint, i alt 107 mod 79. Denne art kan dog være ret vanskelig at registrere, og ved Dovns Klint foregik størsteparten af trækket langt fra land, hvorfor en del kan være overset. På Sydlangeland fordelte trækket sig relativt pænt over formiddagstimerne, mens der ved Sønderhjørne kun sås 3 fugle før kl. 9.

Sønderhjørne havde et flot træk af **alkefugle**, i alt sås 153, hvoraf langt størsteparten var Alke. Ved Dovns Klint sås blot 11 ubestemte alkefugle, hvilket kunne tyde på, at trækket ved Sønderhjørne primært drejede sig om lokale trækbevægelser, evt. kompensationsstræk efter de foregående dages østenvind. 113 (74%) af alkefuglene trak i perioden 6:30-8:30.

Af havtræk i øvrigt skal blot nævnes en flok 100 Bramgæs samt 2 Almindelige Kjøver ved Sønderhjørne, og ellers trak de fleste almindelige arter i mindre antal. Ved Skjoldnæs Fyr på det vestligste Ærø var der i morgentimerne dækning af havtrækket, der gik sønden om Ærø, men her sås så godt som intet træk. Dette peger kraftigt i retning af, at havtrækket denne dag har passeret nord om Ærø.

Ud over havtrækket sås ved Sønderhjørne en del indtrækkende rovfugle (men ingen småfugle); i alt 8 Spurvehøge og 45 Musvåger. Størsteparten af vågerne (37) sås mellem 10:30 og 12:30.

	11/4		12/4	
	Sønderhjørne 6:30-11:30	Dovns Klint 6:00-9:00	Sønderhjørne 06:00-13:00	Dovns Klint 5:40-13:45
Smålom sp.		3	333	570
Toppet				2
Lappedykker				
Gråstrubet			3	3
Lappedykker				
Skarv	19	116	7	97
Knopsvane		5		2
Grågås	4	1		3
Bramgås			100	
Mb. Knortegås	2	11	15	44
Gravand	6	2	7	4
Pibeand				4
Krikand				2
Spidsand				3
Taffeland				1
Troldand			4	
Ederfugl	283	357	7360	8340
Havlit	17	150	18	158
Sortand	79	11	321	2066
Fløjlsand			10	10
Hvinand	4	3	59	13
Toppet	30	42	93	39
Skallesluger				
Rød Glente	2			
Rørhøg	1			1
Blå Kærhøg				1
Spurvehøg	1	1	8	
Musvåge			45	
Fiskeørn		1		
Dværghøg		2		
Strandskade			2	1
Alm. Kjøve			2	

Dværghmåge			107	79
Hættemåge	48	4		14
Stormmåge	231	25		26
Splitterne	16	21	13	18
Havterne			4	
Lomvie	2		7	
Alk	10	1	114	
Alk/Lomvie	2	1	32	11

Tabel 4. Hav- og rovfugletrækket ved Sønderhjørne og Dovns Klint 11/4 og 12/4 1998. For havtrækkets vedkommende drejer tallene sig hovedsagelig om SØ eller Ø-træk, mens de fleste rovfugle er registreret som indtrækkende.

Da den store Hornugle gæstede mig

Olaf Andersen

Nedenstående artikel er hentet fra "Fynsk Hjemstavn" årgang 1928. Det er spændende om denne ugle igen vil kunne opleves på Fyn. Ekspansionen i den jyske bestand burde gøre dette muligt. Flere eftersøgninger på stille martsaftener i de vestfynske skove og grusgrave i år har dog ikke givet resultat. Det må være i disse områder, at sandsynligheden for en etablering er størst.

Den store Hornugle - Strix bubo - er en af de stolte og mærkelige Rovfugle, som tidligere har haft Hjemstavnsret i vort Land, men som nu er udryddet, takket være vor Griskhed og Uforstand.

Endnu hænder det dog, at den kommer her på Strejftog. I to på hinanden følgende År har jeg haft Fornejen at være dens Vært.

Det hændte første Gang i 1919. En dejlig, lun og stille Sommeraften sad den på min Skorsten, mørk og mægtig mod den lyse Himmel; de to hængende Horn sås ganske tydeligt, det var Strix bubo, ingen Tvivl mulig! Længe hvilede den i uforstyrret, op-højet Ro, mens vi sagte vandrede frem og tilbage omkring Huset. Den ene Aften skræmtes den af et Råb,

der jog den på Flugt, først til Naboens Gavl, derefter til en af Telefonstængerne langs Vejen - og endelig til ukendte Egne. Den kom igen de to følgende Aftener.

Fem Fjerdingaar senere gæstede den os påny. Flere Aftener i Træk havde jeg lagt Mærke til et ejendommeligt og vedholdende Ugleskrik oppe fra Skoven, men jeg slog mig til Ro med, at det vel måtte hidrøre fra Skov-Hornuglen. Så kom den fine, månelyse Aften, den mindeværdige Aften, Mandag den 27. September 1920. Jeg stod på Perronen ved Tommerup Station, skrås overfor mit Hus. Da gjaldede det imod mig: i - uv, i - uv, trolldomsagtigt, sælsomt i den milde, måneklare Kvæld.

Der svævede en let og lys Aftendis gennem den lune Luft. Skoven toned frem, høj, uudgrundelig, bjærgliggende i sit bløde Elverspind. Toget kom og gik. Og med eet blev vi Uglen var - på Toppen af Flagstangen lige udenfor Nordvestgavlen af mit Hus.

Der sad den, mørk mod den lyse Nordhimmel, som Året forud, da den valgte Skorstenen til Standplads. Vi nærmede os med sagte Skridt. Uglen holdt sig stille, som i Henrykkelse fasttryllet til Pletten. Det var sikkert den samme som i 1919. Stolt og bydende tronede den deroppe, med glimtende Løv og dugvåde Tage under sig, længere ude den let overdisede Skov. Svagt gyngende hvilede den på Knappen. Flagstangen rørte

sig ganske lidt for små vuggende og drejende Bevægelser af det hornede Hoved, og Månelysen glimtede i den lyse Stribe på Brystet.

Længe blev vi stående stille ude på Vejen, angst for at skræmme den stolte Fugl. Varligt gik vi nærmere ad den grusede Gang - Uglen sad lige uforstyrret. Videre op ad Trappen til Indgangsdøren i Gavlen; der vendte vi os om og så op. Endnu gik der nogle Øjeblikke, så fløj Uglen lyd-løst, i herlig Glideflugt ind over Naboens Have.

Vi rejste nu ud en 8 Dages Tid. Da vi kom hjem igen, fandt vi ud for Trappen, under Flagstangens Fod, en dræbt Rotte med afbidt eller afhugget Hoved. Straks syntes det os gådefuldt; men senere forstod vi, at den store Hornugle temmelig sikkert havde været Mester for Rottedrabet. Den har siddet på Flagknappen, sagtens i Færd med at suge Blodet, og har så ladet sit Bytte falde.

Siden har vi ikke set den store Hornugle, men vi tænker ofte på den. Mon den endnu strejfer om i sit Luft-rige, eller er den bleven ramt af en hensynsløs Jægers dødbringende Kugle?

Ekskursioner

TRÆKFUGLETUR TIL SYD-LANGELAND

Søndag d. 30. august.

Mødested: Dovns Klint kl. 9.00.

Tilmelding til turlederen Niels Bomholt på 62 24 19 59. Det er højt tid for hvepsevågetrækket, men inden det starter, vil Niels give prøver på sit speciale: kratlusk. Dvs, at vi går en rundtur på sydspidsen og ser på, hvad skove og krat gemmer af småfugle, og det kan være mange, hvis natten har været tilpas. Derefter besøges Fakkebjerg, hvorfra man kan se hele Sydlangeland og forhåbentlig en del rovfugletræk. Foruden Hvepsevåger er der mulighed for at se både Lærkefalk, Rød Glente og Fiskeørn på dette tidspunkt.

TRÆKTUR TIL ?

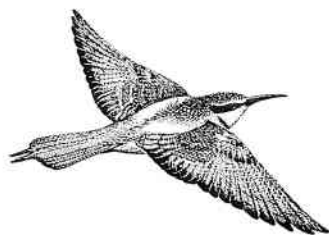
Søndag d. 13. september.

Da det i høj grad afhænger af vind- og vejrforhold, om der er noget træk at se på, lader vi på denne tur næsen afgøre, hvor vi skal hen. Sådan én har Flemming Byskov, så ring til ham aftenen før på 65 98 22 18 og hør nærmere om retning og afgangstider. Turen er blevet en tradition for spændende obs. Sidste år var det Sabinemåger, året før 3600 Musvåger og i 1995 over 900 Suler, Storkjove, Gråmåge m.m.

HELGOLAND

Lørdag-mandag d. 19.-21. september.

Der er endnu enkelte ledige pladser, efter at vi har udvidet antallet af deltagere, så en hurtig tilmelding til Niels Larsen (den ene af turlederne) på 66 14 49 86 tilrådes. Turen gennemføres i privatbiler og vil koste omkring kr. 800,- til transport, kost og logi på vandrerhjem. Vi påregner at starte fra Odense tidligt lørdag for kunne være ved færgen i Büsum kl. 9.00. Dette skulle bringe os til Helgoland ved middagstid. Færgeren sejler fra øen igen tidligt mandag eftermiddag, så vi er nok ikke tilbage i Odense før sent på aftenen. Den anden turleder Hans Ægidius arbejdede og så på fugle på øen for et par år siden og har derfor et stort kendskab til stedet. Læs hans artikel i Havrevimpen nr. 4 1997.



VEJLERNE

Fredag-søndag d. 2.-4. oktober.

Tilmeld dig til turleder Niels Bomholt på 62 24 19 59, hvis du har lyst til en weekend i et af landets allerbedste vådområder. Turen, der foregår i privatbiler, starter fredag d. 2. oktober kl. 18 fra Den store Rundkørsel, Odense S, og der er hjemkomst ud på søndagen. Det betyder to overnatninger i området. Alt det andet praktiske fortæller Niels om ved tilmeldingen, hvor han også vil love masser af rastende fugle. Skulle det blive storm fra vest ligger Ros-hage i nærheden til spændende havobs.

UNGDOMSLEJR PÅ SYD-LANGELAND

Skolernes efterårsferie fra søndag d. 11 til lørdag d. 17. oktober.

Hvis du vil se ringmærkning på nærmeste hold og være med til at tælle trækfugle i tusindvis på et af landets bedste træksteder, så ring til Ole Tønder på 66 11 59 05 og reserver plads på vores fuglestation på Sydlangeland. Tag cyklen med, så du kan komme rundt og kigge på rastende fugle også. Pris: 300,- for lejren inkl. kost og logi.

NÆRÅ STRAND

Søndag d. 25. oktober.

Mødested er P-pladsen ved Flyvesandet kl. 9.00.

Tilmelding til turleder Kurt Due Johansen på 65 93 22 57.

Foruden at vise det rige fugleliv af rastende trækfugle frem vil Kurt fortælle om den nye fredning, der er kommet i hus. Han har selv fulgt området i over 30 år og kender det i alle detaljer. Kom og få en oplevelse. Gæs, ænder, vadefugle møder i hvert fald op i hobetal.

ALKETRÆK VED HORSEKLINT (FYNS HOVED)

Søndag d. 22. november.

Mødested: P-pladsen v. Sømærket (500 m før Jægerhotellet) kl. 8.00.

Er der lidt gang i vinden (og især fra NV) kan der på dette tidspunkt være et pænt alkestræk ved Horseklint. Det gælder i særdeleshed Alke og Lomvier, men der er fine chancer for både Tejster og Søkonger også. Det er en god idé at medbringe et teleskop, hvis man har et og desuden at pakke sig godt ind i varmt tøj for at få det fulde udbytte af sceneriet. Skulle det være noget nær vindstille, går vi en tur ud på Fyns Hoved og ser på rastende ande- og vadefugle i stedet. Tilmelding til Michael Mosebo Jensen på 65 35 34 04.

Fra felten

Tim Hesselballe Hansen

Perioden ultimo februar - medio juli

I de senere år er der set mange **Sortstrubede Lommer** ved Sønderhjørne i april. Dette kan ikke uventet også opleves på Dovns Klint. Således havde JSA og EDA her 11/4 570 østtrækkende **smålommer**, hvoraf langt de fleste var Sortstrubede.

I Arreskov Sø var der 9 **Sorthalsede Lappedykkere** 1/5 (Fuglelinien), men der er ingen meldinger om yngel. På havet ud for Tryggelev Nor lå der vanen tro **Nordiske Lappedykkere** ultimo april. Max.tallet blev dog kun 4 den 29/4 (FET).

Ud for Sønderhjørne trak en **Sodfarvet Skråpe** forbi 29/3 (GKN). På dette tidspunkt burde den være på ynglepladsen et sted på den sydlige halvø.!

I Vejlen på Tåsinge blev der 27/6 set en hvid sag, der i første omgang blev meldt ud som en Skestork, men senere blev rettet til **Silkehejre** (SG). Medio juli er fuglen her stadig. Det er tredje år i træk med Silkehejre på Tåsinge. Endnu en **Silkehejre** befundt sig i Tryggelev Nor 6-7/6 (MRP, FIE) og igen 7-13/7 (THH, FET).

Sidste nyt: Søndag formiddag den 12/7 glødede telefonerne. EDA havde set en adult ***Dværghøjre** i rørkanten lige ud for fugletårnet i Tryggelev

Nor. Fuglen gik efter nogle minutter ind i rørene. Efter 2 timer dukkede de første københavnere op, og i løbet af eftermiddagen kom folk fra Århus, Vestjylland og Skagen. Op mod 40 ornitologer trængtes i fugletårnet og på bakken bagved, men trods intens overvågning til langt ud på aftenen, lod fuglen sig ikke se igen.

I perioden er der set hele 3 **Sorte Storke**: 1 trak ind ved Puge Mølle 29/5 (KBL), endnu 1 trak ind ved Bagenkop 15/6 (THH, ROC) og 3 timer senere blev en rastende fugl set ved Neverkær (FIE). Den sås igen 21/6 samme sted. Adskillige enlige **Hvide Storke** er set i løbet af foråret. Den tidligste (uden ringe) stod omkring Verminge fra 9/2 og over en måned frem (Fyns Stifttidende) og blev ikke meldt savnet fra hverken Odense Zoo eller Frydenlund Fuglepark. Mere seriøst var det med 4 ved Gulstav 30/4 (SØB) og 12 sydtrækkende 19/5 Dovns Klint (OHG). De 12 blev set sammen med 3 **Sorte Glenter** og 2 **Hedehøge** i forbindelse med en koldfront, der afsluttede et længerevarende varmefremstød fra sydøst.

Forårets største **knortegåsetræktal** blev så vidt vides blot 2726 Vesterøgn 23/5 (FET). Det må ligesom med

de manglende store **bramgåsetal** skyldes lav eller ingen ornitologisk aktivitet på de ganske få dage, hvor rajgæssene rykker nordpå.

At flittig og ikke mindst grundig optælling let kan give ubehagelige sug i maven viser Ole Goldschmidts fund af en ***Amerikansk Pibeand** han i Henninge Nor 8/4. Derefter kunne adskillige fynske ornitologer (deriblandt en DOF-tur) nyde det sjældne kræ i en flok Pibeænder på nært hold til 12/4. Den 10/4 var fuglen desværre på endagstur til Keldsnor, mens et par københavnske twitchere var på endagstur til Henninge Nor! Det drejer sig om dan-

marks 7. fund - det første uden for Jylland, og fastslår endnu en gang OHG's rolle som Fyns største hitfinder. En **Rødhovedet And** hun befundt sig i Søgårds Mose fra 9/7 og i hvert fald frem til 15/7 (THH).

Efter mange år med stationære **Havørne** ved Arreskov og Brændegård Sø begyndte de som tidligere nævnt i Havrevimpen at bygge rede. Foråret 1998 blev året, hvor de yngede, og det var noget uventet, idet hunnen i det nuværende par er en 4k fugl, altså 3 år gammel og egentlig for ung til at yngle. Det var derfor ventet, at den i et evt. yngleforsøg ville lægge golde æg. Dette var dog



3-4k Kongeørn, Stubberup, Hindsholm, marts 1998

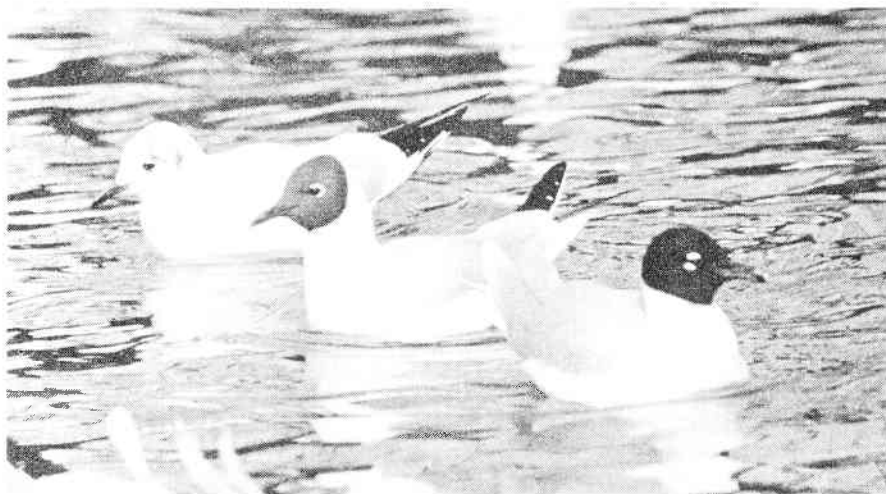
ikke tilfældet, idet der i skrivende stund skulle være to store unger i reden. Hvem havde troet det for blot få år siden.

På Måle Bakke havde JHJ 6/4 ikke mindre end 523 **Musvåger** og 62 **Spurvehøge**. 2/5 trak en yngre ***Stor Skrigeørn SØ** over Bagenkop. Den heldige observatør var Torbjørn Eriksen, som også så, hvad der sagtens kunne være samme fugl, i Skagen en lille uges tid forinden. På bakken ved Stubberup Kirke på Hindsholm havde JHJ og NLA et brag af en dag 23/3: Først kom en 3-4k **Kongeørn** lige hen over dem og kredsede i området en lille times tid (se foto), og deres telefoner glødede stadig, da 2 **Havørne** tog samme tur. Senere samme dag trak 3 **Traner** her (MMJ). Kongeørnen blev set flere

gange på det nordlige Hindsholm frem til 11/4 (KDJ, FES). Endnu en **Kongeørn** blev set Ny Gesinge 10/5 (PVR), hvilket er meget sent på vore kanter. En **Vandrefalk** blev set flere gange i Svendborg Havn i løbet af marts (STW), hvor den jagede duer. To **Aftenfalk** rastede ved Arreskov Sø 31/5 (FLB), og den ene var der stadig næste formiddag (MMJ). Endnu en **Aftenfalk** trak ind på Sydlangeland 2/6 (TE).

Plettet Rørvagtel har kunnet høres i Tryggelev Nor i hele juni. To i starten af måneden om natten (FET) og 21/6 en enkelt midt på formiddagen (NLA). En **Engsnarre** crexede medio juni ved Odense Universitet (Lars Briggs).

I vadefugleafdelingen er der ikke de store ting at berette fra foråret,



Adult Sorthovedet Måge, Ejby Mølle rensningsanlæg, Odense, marts 1998

men til efterårssæsonen, som nu allerede er godt igang, kan det anbefales at tage til Slambassinnet i Odense. Her er vandstanden efter forårets indpumpning nu ved at være optimal til vadefugle.

DOF-Fyns mågeafleser nr. 1 (JSA) opdagede blandt franskrødsædende måger en adult **Sorthovedet Måge** ved Skovsøen i Fruens Bøge 11/3. Et kvarter efter, hvor den første odenseanske twitcher ankom, var fuglen fløjet. Den blev heldigvis genfundet en time senere 4 km væk i rensningsanlægget Ejby Mølle (se foto). Et par timer senere fløj fuglen og blev ikke genfundet trods intens eftersøgning de følgende dage. Endnu en **Sorthovedet Måge** har foråret igennem befundet sig i en fynsk mågekoloni (KDJ, LAH). En **Rovterne** trak 27/6 fra Østerø Sø ud langs Storbæltbroen (THH).

På Flyvesandets Campingplads spillede en **Natgrav** 5/6 (Jørgen Jensen). Desværre nok en trækfugl. To **Biædere** trak ind på Sydlangeland 2/6 (TE). Fyns tidligste **Vendehals** nogensinde blev set ved Langesø 14/4 (FET). **Grønspætte** er set i pe-

rioden på de 3 "nordspidser": En stationær på Flyvesandets Campingplads hele foråret (NLA m. flere), en på Horseklint 30/3 (Ole Scharff) og en på Hov Nordstrand gennem april og maj (EDA, NLA). Derudover er **Grønspætte** set i Skt. Klemens 22/3 (Henrik Mørup), og en har holdt til ved Hollufgård i det tidlige forår (via FIE). **Sortspætte** blev set i Gulstav 5/5 (SØB). Dette er det første fund på Langeland og det første i amtet siden 1988.

En ***Sorthovedet Gul Vipstjert** rastede på dæmningen ved Tryggelev Nor 30/4 (TE). Fuglen blev set på ned til 15 m afstand i teleskop og viste alle feldegg-karakterer. En ***Sydlig Nattergal** var på Fyns Hoved 10/5 (LAH), og samme dag rastede en **Høgesanger** i krattene på Hov Nordstrand (NRA). 1/6 lå en **Lundsanger** i LAH's net på Fyns Hoved, og samme sted ringmærkede han en **Rødtoppet Fuglekonge** 21/4. **Gulirisk**, som burde være mere talrig, amtets sydlige beliggenhed taget i betragtning, er set to gange 19/5: I Humble og Nordenbro (OHG, TE).

Keldsnor Fuglestation

Åbner planmæssigt den 1. august med base i baghuset på Gulstavvej 12. To unge observatører er ansat til efterårssæsonen. Jacob Sterup og Ole Tønder vil ringmærke i mosen hele august og flest mulige weekender i resten af sæsonen. Observatørerne har fået mobiltelefon: 21 40 39 76

Ringmærkning på Langeland 1994- 1997

Ole Tønder

Fornålet med denne artikel er dels at give en samlet oversigt over alle ringmærkede fugle i 4-års perioden, dels at omtale samtlige genmeldinger og aflæsninger, bortset fra de lokale genfund (fugle, der er mærket og siden aflæst samme sted). Yderligere oplysninger om mærkningsarbejdet de enkelte år kan findes i de respektive fuglestationsrapporter, som kan købes hos DOF- Fyns kasserer.

Der er i de 4 år denne artikel omhandler blevet ringmærket i alt 9.784 fugle på Langeland. se senere. I 1994 var mærkningsperioden 16/8-19/10 (dagligt på sydspidsen), i 1995 1/8-22/10 (dagligt på sydspidsen), i 1996 dagligt på nordspidsen 18/3-26/5 og igen dagligt på sydspidsen 6-30/8 + to week-ends i september og 10-20/10. I 1997 foregik aktiviteterne atter i perioder, nemlig 4-30/8, 18-21/9 og 4-19/10. Arbejdet er udført af Ole Tønder (alle år) og tillige Jacob Sterup Andersen (1996 efterår).

Fangstmetoden var japanske spejlnet, som blev åbnet lidt før solopgang og lukket igen omkring middagstid, med mindre dagen var ekstra god og nettene forblev åbne til ud på eftermiddagen. Netantallet har svinget de forskellige år, lige fra 6-7 og op til ca. 15, afhængigt af vinden og vandstanden i området. Placeringen har også vekslet, det første år anvendtes først og fremmest hegn, haver og småkrat omkring Gulstavvej, siden kom Gulstav Mose til efter tilladelse fra Fugleværnsfonden.

Herunder følger en gennemgang af

- fremmede fugle aflæst eller fundet på Langeland
- egne fugle aflæst eller fundet i udlandet eller DK

1. Fremmede fugle, aflæst eller fundet på Langeland:

Art	Mærkningsdata	Genmeldingsdata
Skarv	23/5-90 Vorskø, Horsens Fjord (unge)	aflæst 13/5-96 Hov, Nordlangeland
Skarv	1/6-86 Brændegårdsø, Sydfyn (unge)	fundet død 29/8-96 Helle Nor, Sydl.
Skarv	24/5-97 Mågeøerne, Nordfyn	aflæst 24/8-97 Keldsnor, Sydlangeland
Grågåse (1 par)	15/6-91 Børringesøen, Skåne (halsbåndmærkede)	aflæst mange gange som ynglefugle i Skåne hvert år siden, samt flere gange om vinteren i Holland og Spanien. Aflæst Keldsnor 17/10-96
Dværvgfalk	9/7-96 Trysil, Hedmark, Norge (1k)	fundet død 28/8-96 Rath, Sydlangeland
Sølvmåge	23/6-96 Katholm, Als (unge)	aflæst Bagenkop Havn 2/8-96
Sølvmåge	17/6-92 Saltholm (unge)	aflæst 3 gange i marts Helsingør Losseplads samt Bagenkop Havn 15/10-96
Jernspurv	10/10-95 Düsseldorf, Tyskland	aflæst 25/3-96 Hov, Nordlangeland
Redstjert	22/9-95 Oslo, Norge	aflæst 19/5-96 Hov, Nordlangeland

fortsættes

Art	Mærkningsdata	Genmeldingsdata
Sivsanger	15/7-97 Vest-Agder, Norge (1 k)	aflæst 13/8-97 Gulstav Mose
Sivsanger	22/7-97 Närke, Sverige	aflæst 24/8-97 Gulstav Mose
Rørsanger	10/6-94 Södermanlands Län, Sverige	aflæst 21/5-96 Hov, Nordlangeland
Rørsanger	4/8-96 Malmöhus Län, Sverige (1 k)	aflæst 20/8-96 Gulstav Mose
Rørsanger	Frankrig (flere oplysninger ej endnu)	aflæst 12/8-97 Gulstav Mose
Rørsanger	14/8-97 Turku&Pori, Finland	aflæst 20/9-97 Gulstav Mose
Rørsanger	9/8-94 Liege, Belgien	aflæst 8/8-96 Gulstav Mose
Munk	8/6-94 Älvsborgs Län, Sverige	aflæst 11/9-94 Gulstav, Langeland
Blåmejse	2/10-96 Falsterbo, Skåne	aflæst 14/10-96 Gulstav Mose
Blåmejse	2/10-96 Falsterbo, Skåne	aflæst 17/10-96 Gulstav Mose
Blåmejse	3/10-96 Falsterbo, Skåne	aflæst 15/10-96 Gulstav Mose
Blåmejse	8/10-96 Falsterbo, Skåne	aflæst 17/10-96 Gulstav Mose
Blåmejse	10/10-96 Falsterbo, Skåne	aflæst 18/10-96 Gulstav Mose
Blåmejse	6/6-96 Ärby, Södermanland, Sverige	aflæst 19/10-96 Gulstav Mose

2. Egne fugle fundet eller aflæst i udlandet eller DK:

Art	Mærkningsdata	Genmeldingsdata
Spurvehøg	22/9-95 Gulstav, Sydlangeland	fundet død Overijssel, Holland 12/3-97
Sangdrossel	25/9-94 Gulstav	skudt Malaga, Spanien 11/12-94
Sangdrossel	25/9-94 Gulstav	skudt Alto Alentejo, Portugal 22/1-95
Gærdesmutte	10/10-95 Gulstav	fundet død Bremen, Tyskland 7/3-96
Rødhals	16/10-95 Gulstav	fundet død Charante-Maritime, Frankrig 19/11-95
Rødhals	16/4-96 Hov, Nordlangeland	aflæst Falsterbo Fyr, Skåne 26/4-97
Rørsanger	24/8-96 Gulstav, Sydlangeland	aflæst Lot-et-Garonne, Frankrig 23/9-97
Rørsanger	11/8-97 Gulstav	aflæst Neerpelt, Limburg, Belgien 14/8-97
Rørsanger	8/8-95 Gulstav	aflæst Liège, Belgien 19/8-95
Rørsanger	17/8-95 Gulstav	aflæst Irun, Guipúzcoa, Spanien 12/8-96
Rørsanger	6/9-95 Gulstav	aflæst Limburg, Belgien 23/9-95
Gulbug	16/8-96 Gulstav	fundet død Langeskov, juli 1997
Tornsanger	15/8-95 Gulstav	skudt !!!! 23/8-95 Rhone, Frankrig (afstanden klaret på 8 dage!)
Gransanger	12/10-97 Gulstav	aflæst 25/12-97 Quelma, Algeriet

fortsættes

Art	Mærkningsdata	Genmeldingsdata
Blåmejse	28/9-96 Gulstav	aflæst Veldiger Buitenland, Zwolle. <i>Holland</i> 13/10-96
Blåmejse	17/10-96 Gulstav	fundet død Østerby, Samsø 16/3-97
Blåmejse	19/10-96 Gulstav	aflæst Falsterbo Fyr, <i>Skåne</i> 12/10-97
Musvit	30/8-96 Gulstav	aflæst 31/3-97 Gdansk, <i>Polen</i>

Ud over ovennævnte ringfund er der blevet aflæst ca. 20 fugle lokalt. Det drejer sig om følgende arter, som både er mærkede i Gulstav og kontrollerede sammesteds 1-3 år efter: Musvit, Jernspurv, Blåmejse, Gransanger, Rørsanger og Gulspruv.

Vores genmeldingspromille i alt over de 4 år er, når vi ser bort fra aflæste lokale fugle, på 1,8.

Jeg vil godt slutte med at fremhæve nogle af genmeldingerne:

I 1995 trak en Rørsanger fra Langeland til Belgien på 3 dage.

I 1995 trak en Tornsanger fra Langeland til Sydfrankrig på 8 dage for at få en kugle i panden.

I 1994 mærkedes 2 Sangdrossler på samme dag på Sydlangeland og begge genmeldtes, en fra Spanien og en fra Portugal.

Antal ringmærkede fugle 1994-1997:

NR	ART \ ÅR	efterår	efterår	forår	efterår	efterår	SUM
		1994	1995	1996 A	1996 B	1997	
1	Vandrikse					1	1
2	Dobbeltbekkasin					1	1
3	Spurvehøg	4	6	2	3	3	18
4	Skovsneppe	1					1
5	Skovhornugle				1		1
6	Vendehals		1	2	1		4
7	Stor Flagspætte	1	1				2
8	Landsvale		7	1	2	2	12
9	Skovpiber	2	14	6	5		27
10	Engpiber		2		2		4
11	Hvid Vipstjert					1	1
12	Gul Vipstjert		2				2
13	Gærdesmutte	28	137	64	82	20	331
14	Jernspurv	79	162	111	67	41	460
15	Rødhals	187	258	198	74	30	747
16	Stenpikker	1					1
17	Bynkefugl		8		1		9
18	Nattergal		7	1	3	1	12
19	Husrødstjert		4		1		5
20	Rødstjert	35	67	19	12	6	139
21	Ringdrossel	1					1
22	Solsort	24	24	78	7	2	135
23	Sangdrossel	24	32	12	14		82
24	Vindrossel	12		1	6	1	20
25	Græshoppesanger		4		2	1	7

Fortsættes

Nr	ART	1994	1995	1996A	1996B	1997	SUM
26	Sivsanger		19		16	23	58
27	Kærsanger		115	1	14	11	141
28	Rørsanger	22	286	15	262	473	1058
29	Gulbug	2	118	2	66	70	258
30	Gærdesanger	3	205	29	209	72	518
31	Tornsanger	8	187	67	174	68	504
32	Havesanger	14	76	17	54	38	199
33	Munk	27	154	45	48	49	323
34	Høgesanger					1	1
35	Fuglekongesanger				1		1
36	Skovsanger	1		4	3	1	9
37	Gransanger	18	489	44	169	250	970
38	Løvsanger	22	438	102	386	201	1149
39	Fuglekonge	74	466	189	70	51	850
40	Rødtoppet Fuglekonge	1		5			6
41	Grå Fluesnapper	7	6	1	3	3	20
42	Broget Fluesnapper	23	22	13	8	5	71
43	Lille Fluesnapper		2				2
44	Pungmejse					1	1
45	Halemejse		8	12	23	1	44
46	Sumpmejse			7			7
47	Sortmejse	1		2	3		6
48	Blåmejse	18	41	24	590	162	835
49	Musvit	19	29	38	58	14	158
50	Kortlået Træløber		3	1	3		7
51	Træløber		5	2			7
52	Stær			1			1
53	Rødrygget Tornskade		21		6	4	31
54	Nøddekrige	1					1
55	Husskade		1				1
56	Skovspurv	1	5			6	12
57	Gråspurv	4	14		3	2	23
58	Bogfinke	11	34	26	6	4	81
59	Kvækerfinke	2	4				6
60	Grønirisk	2	22	7	10	13	54
61	Stillits		11		6	3	20
62	Grønsisken	39	1	1	4	2	47
63	Tornirisk		7	12	4	1	24
64	Karmindompap		6				6
65	Gråsisken	2		6	2	3	13
66	Dompap	2	4	17	9		32
67	Kærnebider			1			1
68	Gulspruv		45	19	13	13	90
69	Rørspruv		82	1	23	9	115
	SUM	723	3662	1206	2529	1664	9784

Fortegnelse over Fugle i Fyns Amt

Også i dette nummer vil vi bruge de sidste sider til lidt reklame for rapporten. Denne gang med et par smagsprøver på rovfugle. Fortegnelsen kan bestilles ved DOF-Fyns kasserer Niels Larsen, tlf. 66 14 49 86. Den koster 50,- kr + porto.

Efter at Fortegnelsen er udkommet, er vi blevet gjort opmærksomme på en artikel i DOFT fra 1981 om tilvæksten af sjældne fugle i perioden 1945-1979 i Zoologisk Museums skindsamling. Fra Fyns Amt drejer det sig om følgende, som ikke er kommet med i Fortegnelsen: Islom, hun 25/12-45, Helnæs, Stor Stormsvale, han 8/10-50, Skjoldnæs Fyr, Ærø, Storkjove, hun 5/10-48, Fyns Hoved og en Stortræppe august 1928, Blommenslyst.

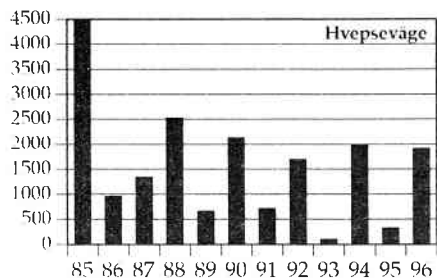
HVEPSEVÅGE *Pernis apivorus*

Hvepsevågen har en østlig trækrute over Danmark. Der skal derfor være vinde fra denne retning for arten ses i større antal i Fyns Amt.

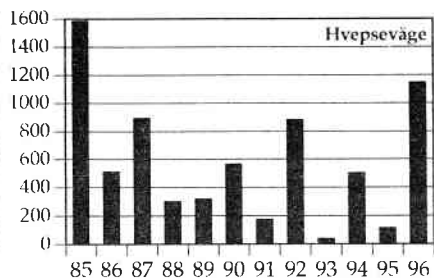
Max. tal forårstræk

2000	21/5-78	Fyns Hovedområdet (FES)	976	27/5-84	Fyns Hovedområdet (TE)
1035	27/5-84	Fyns Hovedområdet (FES)	513	27/5-84	Sydlangeland
1000	17/5-81	Tårup, Østfyn	445	17/5-85	Fyns Hovedområdet (FES)
1000	9/5-91	Fyns Hovedområdet (FES)	358	19/5-90	Sydlangeland (SØB)

Efterårstræk ses næsten udelukkende på Sydlangeland. På grafen ses at trækket i år uden østlige vinde ult. aug./pri. sept. næsten helt kan udeblive. Ligeledes er dette træk karakteristisk ved at en væsentlig del passerer på bare en enkelt dag. Den højeste dagstotal her er 2/9-74, hvor 1930 trak ud fra Dovns Klint (BSN, SØB). Efterårstotalen i 1974 var i øvrigt den næsthøjeste i amtet med i alt 4000.



Efterårstotaler Sydlangeland



Dagsmax. Sydlangeland

Tidligste obs.

29/4-91 4 trk. Ny Gesinge (PVR)
2/5-92 1 Fredmosen (NLA)
4/5-89 2 Horseklint (FES)

Seneste obs.

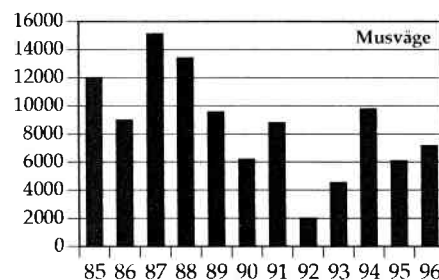
17/10-90 1 Dovns Klint (lejr)
16/10-90 1 DK (lejr)
11/10-88 1 Dovns Klint (OMO)
11/10-91 1 Vesteregn (NRA)

MUSVÅGE *Buteo buteo*

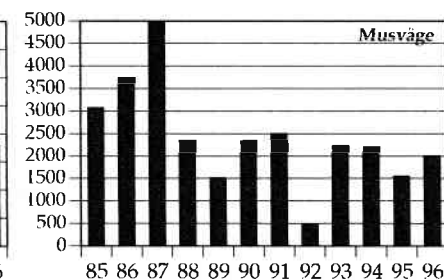
Den fynske ynglebestand er i 1986 opgjort til 600 par (FIE).

Største forårstræk

708	18/3-84	Fyns Hovedområdet (TE)	302	8/4-96	Enebærodde (BAN)
493	24/4-87	Fyns Hovedområdet (FES)	296	25/3-96	Enebærodde (THH)
420	27/3-94	Horseklint (FET)	280	16/4-94	Sønderhjørne (PDP)
406	2/4-96	Horseklint (MMJ)	259	26/4-94	Sønderhjørne (PDP)
350	11/4-89	Fyns Hovedområdet (FES)	237	29/3-96	Hov (JSA, OTØ)



Efterårstotaler Sydlangeland



Dagsmax. Sydlangeland

Et stort musvågetræk kan lejlighedsvis gå tværs over Fyn. Hvor indtrækket på østkysten tidligere foregik spredt, fungerer Storebæltsbroen nu som træklede: 4/10-94 1125 indtræk (THH), 21/9-95 543 indtræk (FET) og 29/10-95 305 indtræk (MMJ).

Musvågens efterårstræk på Sønderhjørne kan måle sig med, og enkelte år ligefrem overgå trækket på Sydlangeland:

Efterårstotaler Sønderhjørne

1993: 3146 (PDP)
1994: 5611 (PDP)
1995: 6857 (PDP)
1996: 5673 (PDP)

Dagsmax. Sønderhjørne

1360 15/10-93 (PDP)
1500 9/10-94 (PDP)
1147 1/10-95 (PDP) (733 SV Flødstrup MMJ)
3000 6/10-96 (PDP) (3600 Arreskov Sø FLB)