

Afsender:  
Søren Gjaldbæk  
Carsten Hauchs Vænge 4  
5230 Odense M

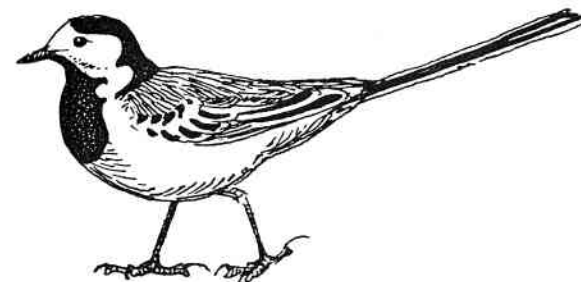


B

91878 ARC 209 000  
NIELS BOMHOLT JENSEN  
LANGEMARKEN 3  
ULBØLLE  
5762 VESTER SKERNI 5762 a 2/8 1

# HAVREVIMPEN

## DOF- FYN



## Dansk Ornitologisk Forening

Foreningen for fuglebeskyttelse

12. ÅRGANG NR. 4, DEC 2004

Svendborgs Råger  
Fuglesang Dompapkald Blåvand  
Tarup Grusgrave Sløruglestus  
Nørreballe Nor Storpiber  
Ny fynsart – Schwarz Løvsanger

# HAVREVIMPEN

Udgives af Dansk Ornitologisk Forenings lokalafdeling for Fyns Amt

ISSN 0908-858X

Tryk: Micro-Forma Oplag: 650

## Redaktion:

Søren Gjaldbæk - Jacob Sterup Andersen - Tim H. Hansen - Michael Mosebo Jensen

## Redaktør:

Søren Gjaldbæk, Carsten Hauchs Vænge 4, 5230 Odense M, tlf. 66 13 78 56  
e-mail: soeren.gjaldbaek@mail.dk

## Udsendelse af Havrevimpem (abonnement, adresseændringer):

Michael Mosebo Jensen, Sønder Alle 87, Strib, 5500 Middelfart, tlf 26 82 07 29  
e-mail: mmj@doffyn.dk

Hjemmeside: [www.doffyn.dk](http://www.doffyn.dk)

## Indsendelse af observationer:

Via [Hjemmesiden](http://Hjemmesiden), kun for folk, som er tilmeldt som brugere.

e-mail: : [obs@doffyn.dk](mailto:obs@doffyn.dk)

pr. telefon til én fra Administrationsgruppen, DOF-Fyn Web:

Bent Staugård Nielsen	62 62 30 62
Erhardt Ecklon	62 21 99 16
Jacob Sterup Andersen	62 29 26 29 / 25 56 74 17
Michael Mosebo Jensen	26 82 07 29
Hans Rytter	62 27 20 26 / 23 34 86 36

## Webmaster:

Hans Rytter, Nyborgvej 88, Trunderup, 5772 Kværndrup, tlf. 62 27 20 26 / 23 34 86 36

## Kontaktadresse, bestyrelsen:

Flemming Byskov, Sdr. Højrupvejen 128 C, Havndrup, 5750 Ringe, tlf. 65 98 22 18

## Indhold:

Hjemmesiden	3	Blåvand	30
Nørreballe Nor	5	Dompap kald	38
Svendborgs Råger	8	Sløruglestus	40
Slambassinnet	19	Fra felten	43
Tarup Grusgrave	20	Storpiber	47
Fuglesang	25	Turrapporter, ture og møder	49
Ny fynsart – Schwarz Løvsanger	29	Små pip	58

**Tegninger:** Forsidetegning: Ole Runge. Side 37: Kåre Gjaldbæk.

**Fotos:** Erhardt Ecklon, Hans Rytter, Biofoto/Erik Thomsen.

**Copyright:** DOF-Fyn. Udgivelsen må kun citeres med tydelig kildeangivelse

## Fra redaktionen

Årets sidste nummer giver redaktionen en fin anledning til at ønske vore læsere en god jul. Vi håber, at I midt i juletravlheden også får tid til at nyde fuglelivet, såvel ved foderbrøttet som i naturen. Det er første år, hvor vores økonomi har været underlagt de nye portotilskudsregler, og vi afventer spændt kassererens bemærkninger om bladets økonomiske situation på generalforsamlingen. Vi takker til de mange, der i årets løb har leveret stof til bladet og til de endnu flere, der har støttet os økonomisk med et bidrag på 75 kr.

## Hjemmesiden

Som det måske er vores læsere bekendt har DOF Fyn's hjemmeside ændret udseende og lay-out. Mest markant er ændringen omkring vores database, som de fynske ornitologer har brugt meget flittigt. Basen, som dels blev brugt til at formidle dagsaktuelle observationer, dels var udgangspunkt for udarbejdelsen af Årsrapporten, må tilskrives en stor del af æren for det meget høje aktivitetsniveau i Fyns Amt. Imidlertid søsatte hovedforeningen en anden database. Det blev krævet af lokalafdelingerne, at de ikke måtte bruge deres egne databaser – alle skulle gå over hovedforeningens. Det har DOF Fyn's bestyrelse ikke været udeelt begejstret for og haft diverse diskussioner med hovedforeningen om dette. Et kompromis blev, at vi kun må bringe særlige

observationer, og at disse plus alle andre skal ind over den centrale base. Vi skal ikke gå ind i en større polemik om dette, men blot konstatere, at det er blevet noget besværligere at følge med i fuglelivet i Fyns Amt. På nettet er afstanden mellem to vilkårlige sider aldrig større end 19 klik, men det er nu rart, hvis de informationer man er interesseret i er samlet på en side. Vi håber ikke, at den ny situation vil føre til en ringere dækning af det fynske område, og skal opfordre alle til fortsat at indberette til DOF Fyn's hjemmeside. Man bliver automatisk ledt videre til den anden base, hvis ens observation er blevet "eksproprieret". Ikke alle er begejstrede for centraliseringen, som det fremgår af nedenstående indlæg.

## Debatindlæg

*Af Per Damsgaard-Sørensen*

D. 19. august kommer jeg hjem efter et par timer på Helnæs Made. 352

grågæs og lidt vadefugle. Slår op på DOF-Fyns hjemmeside. Ændringen

er sket, man kendte godt planerne, de havde været diskuteret mand og mand imellem, men var almindeligt ignorerede. Et blik på notesbogen, kun "røde" og "blå" observationer er velkomne. Man kan slå op i et tabelværk for at se, hvad de arbitrære grænser for kulørerne er. De er kun relevante for hitjageriet, fortæller intet om udviklingen i fugletræk, intet om det daglige forløb på lokaliteterne.

Jeg sætter bogen med notaterne væk. De kan være lige gyldige nu.

Der henvises til DOF-basen. Problembarnet har sejret, dets forældre fik viljen igennem. Jeg er en 2. classes feltornitolog, det er begrænset, hvor mange timer jeg ser på fugle, men det er en væsentlig del af min livskvalitet. Min DK-liste er ikke imponerende, men jeg skammer mig ikke over den. Jeg ser kun undtagelsesvist på fugle udenfor Fyn, derfor har jeg hidtil ikke interesseret mig for DOF-basen. Alligevel har jeg dog fra tid til anden græmmet mig over DOF-basens grafiske mangler og alt for få relevante observationer.

Jeg ser mest på 2. classes lokaliteter, men jeg tror, at det er væsentligt for den danske naturs overlevelse, at der også observeres på steder, der ikke regelmæssigt kan opvise sensationer.

Der ofres i disse år millioner fra det offentlige og fra Aage V. Jensens fonde for at sikre også mindre lokaliteter. Der fredes, udsættes køer på græs og bygges fugletårne. Det er derfor paradoksalt, at DOF ikke støt-

ter enhver medlemsaktivitet, som kan dokumentere faunaen på disse steder. Det er ikke gjort med forkromede Carretaker-projekter alene.

Mine observationer på DOF-Fyns hjemmeside har stort set været enfoldige, men jeg er blevet tvunget til at dokumentere mine observationer, og er dermed blevet en lidt bedre ornitolog.

Jeg har også erfaret at være blevet en del af en kreds af 2. classes ornitologer, som trods alt kender og respekterer hinanden. For ornitologebegyndere, og uden dem forgubber vi os snart, vil tabet af den lokale DOF-Fyn-hjemmeside gøre det besværligere at komme gang med at observere i nærlokaliteterne.

Man kan mene om årskonkurrencen i 2003, hvad man vil. Der kan ikke være tvivl om, at den har fremmet observationerne og artskundskaberne blandt de fynske ornitologer.

Min feltornitologi har været knyttet til 3 forhold: Rapporteringen til DOF-Fyn-hjemmesiden, punkttællingerne, hvor jeg har oplevet manglende styring fra DOF's side og endeligt arbejdet som observatør af en lokalitet i samarbejdet med Fyns amt. Hvorledes det samarbejde er blevet hæmmet praktisk og økonomisk af hovedforeningens håndtering af en konkurrenceklause er alt for kendt her på Fyn.

Jeg er en 2. classes fynsk ornitolog, medlem af DOF. Jeg må spørge, om DOF gider sine medlemmer?

## Nørreballe Nor

### - årets julegave til fynske fugle og fuglefolk

Af Henrik Mørup-Petersen

I december 2004 slukkes pumpen i pumpehuset på diget mellem Tryggelev Nor og Nørreballe Nor.

Indtil diget mod Tryggelev Nor blev bygget i 1883, var Nørreballe Nor en lavvandet fjord. Der var en snæver forbindelse gennem en 600 m lang smal dal til havet gennem Tryggelev Nor. Området blev efter 1883 afvandet om sommeren af en hollandsk vindmølle, som siden blev erstattet med en dieseldrevet sneglepumpe. Engene blev afgræsset om sommeren, men lå oversvømmede om vinteren.

De eldrevne pumper har siden 1956 muliggjort en intensiv dyrkning af Nørreballe Nor med en effektiv dræning til en dyb afvandingskanal. De eldrevne pumper har kunnet holde vandet væk fra markerne året rundt. I dag er kun de færreste klar over, at en stor del af området faktisk ligger 2 m under havets overflade.

Nørreballe Nor bliver nu omdannet til et vådområde som et led i Vandmiljøplan II.

Finansieringen af dette store projekt, sker i et samarbejde mellem Skov- og Naturstyrelsen, Fyns Amt, EU's LIFE-midler (4,6 mio kr.) og Fugleværnsfonden. LIFE-projektet omfatter desuden et vandudskiftningsprojekt i Tryggelev Nor.

Fugleværnsfonden køber søen med de omgivende arealer, når anlægsarbejderne er udført. I forbindelse med jordfordelingen har Fugleværnsfonden desuden overtaget de sidste engparceller nord for Tryggelev Nor.

Arealet af det samlede reservat bliver på ca. 170 ha og omfatter Salme-, Tryggelev- og Nørreballe Nor.

Nørreballe Nor bliver på 70 ha, hvoraf søen udgør 54 ha, når vandstanden står i kote 0,0. Det bliver Fyns Amts tredje største sø med et areal på netop det halve af Brændegårdssøen, men til gengæld bliver vanddybden større. Da Nørreballe Nor blev tørlagt var vanddybden kun en alen, men da noret er en oversvømmet ferskvandsmose med et tykt tørvelag, har dræningen medført, at de centrale dele sat sig meget. En stor del af søen vil derfor få vanddybder på 1,75 m – 2,25 m.

Om vinteren vil vandstanden stige ca. 30 cm, mens vandstanden om sommeren vil falde 10 – 20 cm på grund af fordampningen og den ringe nedbør på Sydlangeland.

Søen vil derfor blive rasteplads for dykænder og lappedykkere. Når fiskene har indfundet sig, vil Fiskeørnen og Havømen få gode fourageringsmuligheder. Den sydlige del af søen bliver mere lavvandet og her forventes det, at rørskoven vil brede

sig og give nye ynglemuligheder for Rørdrum og Rørhøg.

Søen ville ikke få naturlige øer, men som en del af anlægsarbejderne bliver der etableret 4 øer til fuglene, så der bliver ynglemuligheder for ænder, Grågåas, lappedykkere og gerne en hættemågekoloni, som kan lokke spændende ynglefugle til søen.

Den største ø anlægges i den nordligste del af søen, der kan overskues fra langdysse ved Nørreballevej fra Hesselbjerg mod Tryggelev. Her bliver en lille rasteplass med udsigt over et engareal mod søen. Engene bliver afgræsset og forhåbentlig vil Grågæsene vænne sig til tilskuere ved langdysse, så de græsser med på engene. En mindre ø etableres lidt syd for den store ø ved at gennemgrave en odde.

På Norsbjerg kan hele søen kan overskues. Adgangen bliver via en markvej fra Ormstrupvej. Herfra kan de to fugleøer i den sydlige del også ses. Mellem den store ø og Norsbjerg bliver der lavvandet med fourageringsmulighed for vadefugle, især i juli-august med den lave vandstand.

Det er et væsentligt element i EU støtten og i Fugleværnsfondens politik, at der skal være et element af formidling i projekterne med kontrolleret offentlig adgang. Da alle arealer omkring Nørreballe Nor er private landbrugsarealer uden offentlig adgang, etableres der en natursti på Fugleværnsfondens areal fra Norsbjerg over søen på dæmninger med træbroer til pumpehuset på diget. Herfra vil det blive muligt at over-

skue engene uden at forstyrre fuglene i dette vigtige og sårbare område, idet bevoksningen på diget og en skærmvæg vil skjule de besøgende for fuglene.

Stien er placeret med størst muligt hensyn til fuglenes forventede opholdssteder og er ført i god afstand uden om fugleøerne. Der er sikret lav vandstand på siden af dæmningen, så der med tiden kan vokse tagrør langs dæmningen, der vil skjule de besøgende. Fra stien bliver det muligt at se den spændende dal, som i istidens sidste periode blev eroderet gennem morænebakkerne af smeltevandet fra Storebæltsgletsjerens isrand, der lå ned gennem midten af Langeland og dannede de mange hatbakker.

Det bliver ikke muligt at fortsætte langs engene til Hesselbjerg Strand, da denne trafik vil være forstyrrende for fuglene på engene. På lidt længere sigt kan der måske etableres en trampesti bag om bakken til vejen, hvis der kan opnås en aftale herom med en privat lodsejer.

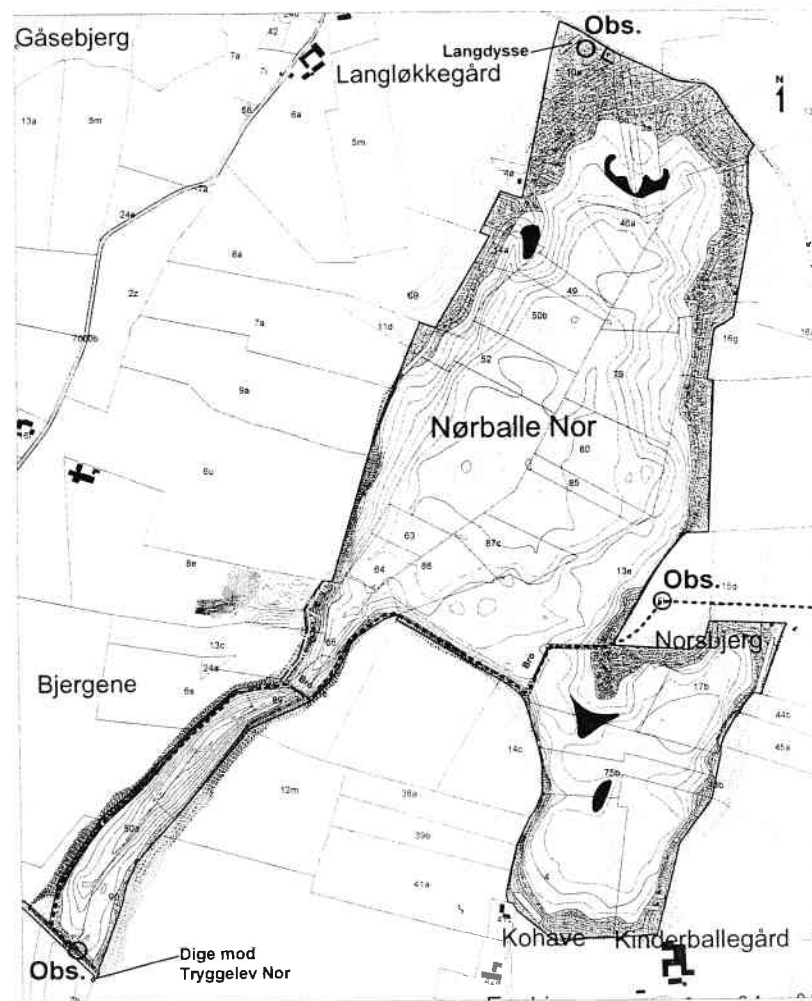
Når pumpen er slukket, vil søen i løbet af 2 – 3 måneder med normal nedbør blive fyldt med 620.000 m<sup>3</sup> vand, inden vandet begynder at løbe videre gennem et udløbsrør til Tryggelev Nor.

På grund af kvælstofomsætningen i søen og de omgivende enge vil Tryggelev Nor i fremtiden blive skånet for en tilførsel af 17 tons kvælstof om året. Dette vil samme med projektet til forbedring af vandudskiftningen fra Marstal Bugt give en

væsentlig bedre vandkvalitet i Tryggelev Nor. Ved højvande vil der strømme vand ind i Tryggelev Nor gennem to 1 m betonrør. Vandet vil fremme udvaskningen af bundslammets næringsstoffer, som vil føres ud med vandet ved lavvande. I fuglenes yngletid vil et spjæld sikre mod over-

svømmelse af fuglenes reder. Denne del af projektet udføres sandsynligvis i efteråret 2005.

Vi ser frem til et godt og spændende fugleår i Nørreballe Nor i 2005.



# Svendborgs Råger

Af Niels Andersen

*Problemerne med Rågerens indtog i byerne har tidligere været behandlet i dette blad, i det mange mener, at larmen fra kolonierne er generende. Niels Andersen har gennem en årrække fulgt Rågerne i Svendborg og blandt andet kortlagt antallet af kolonier samt størrelsen af disse. Det er der kommet to artikler ud af, som vi bringer nedenfor. De er, som det fremgår, skrevet i henholdsvis 2003 og 2004. Af overskuelighedshensyn er tabellen med antal af reder i 2003 bragt separat, tallene fremgår også af tabellen for 2004. Fotografiet har vi lånt af Hans Rytter.*

## Svendborgs Råger 2003

- Det er før træerne får blade, at Rågerens ynglekolonier er synlige

Når vinden er i øst, kan jeg høre den svage, men vedholdende lyd fra Rågekolonien i Tankefuldskoven. Hver fugl synger som bekendt med sit næb, og Rågerens hæse lydtape hører med til at markere forårets komme. Råhråh, lyder det og fortæller tydeligt, at Råge er et lydefterlignende navn.

Fuglene indtog kolonien for halvanden måned siden, først med kortvarige besøg, nu er de sociale fugle efter endt redeudbygning klar til at lægge æg, og om halvanden måned bliver ungerne mødt med geværild. Vi kan nemlig ikke lide Rågerne...

### Rågen bliver byfugl

Rågen er den eneste fugl vi undtager fra princippet om, at i yngletiden skal dyrene have fred. Tidligere blev fuglene mest efterstræbt fordi de angivelig gjorde skade på bondens marker ved at sanke korn, nu efterstræbes fuglene vel mest på grund af "støjen" fra kolonierne.

Rågen er nemlig blevet byfugl, og på den måde blevet kendt blandt menigmand. Den sorte, metalglinsende fugl udgør et iøjnefaldende indslag i bybilledet. Altid er der flere sammen og som nævnt er fuglene noget højt-råbende og deres lyde er langt fra, hvad vi mennesker forbinder med fuglesang og vellyd. Det er dog et sprog, hvis funktion er at give besked og styrke sammenholdet.

Når Rågen i de senere år optræder stadig mere hjemmavant i byerne, kan forklaringen meget vel være, at de store kolonier i småskovene blev for efterstræbt. Måske har det også noget med omlægningen af landbrugsdriften at gøre. Rågen er nemlig afhængig af åbne arealer, gerne med græs, her kan fuglene finde føden, som især består af insekter, larver, orme og frø. Der er altså ikke tale om såkaldt skadevoldende fødesøgning hvor småfuglenes æg og unger bliver efterstræbt.

### De danske Råger

Som nævnt er Rågen en social fugl. Uden for yngletiden færdes fuglene i store flokke, og især på overnatningspladserne kan der i vinterhalvåret være mange tusinde. De overnatter sammen med andre kragefugle, såsom Gråkragen og Alliken, og det er et betagende syn at se og høre de mange fugle flyve til fælles overnatning i skumringen. De samme lokaliteter opsøges år efter år.

Også i yngletiden vil fuglene gerne være mange sammen. De store reder anbringes højt til vejrs i løvtræer, gerne flere i samme træ. De største kolonier i Danmark findes på Bornholm og kan tælle flere hundrede reder.

Bestanden herhjemme ligger på godt 40.000 par anslås det, for nøje optællinger af fuglenes kolonier og reder er ikke blevet foretaget de sidste 25 år. Dengang var der 38.000 par fordelt på ca. 400 kolonier.

### Svendborgs Rågekolonier 2003

Jeg satte mig for i år at forsøge at tælle Svendborgs kommunes Råger op. Tidspunktet omkring månedsskiftet marts/april blev valgt, idet rederne træder tydeligt frem i trækronerne før træerne får blade, og årsgamle reder enten er styrtet til skovbunden under vinterstormene, eller brugt til udbedring og nybygning. Så alt i alt et godt tidspunkt.

I tabellen over Svendborgs kolonier ses resultatet af min undersøgelse.

Det har faktisk været en temmelig stor opgave, men selvfølgelig kan jeg have overset enkelte kolonier, og hører derfor gerne fra læsere, der kan supplere mine oplysninger.

Jeg havde en fornemmelse, som blev bekræftet under arbejdet, nemlig, at de store skovkolonier er under afvikling, og små bykolonier er under udvikling.

Kolonien i Tankefuld har jeg fulgt gennem de sidste tre år, og i den periode er redetallet skrumpet ind fra 230 til nu 96.

Til gengæld kan man nu finde Rågers reder selv i bymidten, i 2002 var der reder i Frederiksgade, tæt ved jernbane, trafik og diskotek!

Men hvorfor foretrækker fuglene et liv i byen frem for det mere naturlige Rågeliv på landet med spisekammeret tæt på?

### Rågerne skydes

Jeg tror på grund af efterstræbelsen, eller reguleringen som jægerne foretrækker at kalde det. I skovene skydes ungerne, i byerne er det vel næppe tilfældet?

Hvem ville troppe op på fx parkeringspladsen i Voldgade med salonriffel og begynde at plaffe fuglene ned uden at dyrevenner protesterede – og med god ret. Jagt er nu engang ikke acceptabelt på områder, hvor mange mennesker færdes, og vel heller ikke lovlig i byen?

	Lokalitet	Antal reder
1	Pavevænge, Lehnsskov	10
2	Svendborg Storcenter bag Nybolig	2
3	Aldersro, Vandværksvej	9
4	Voldgade, P-plads	3
5	Christiansmindeskoven	53
6	Hallindsskov	92
7	Rubjerg Skov vest	122
8	Rubjerg Skov øst	22
9	Tyveskoven	41
10	Tankefuld	96
11	Tipsgården, Hellegårdsvej	8
12	Politistationen, Tvedvej	61
13	Holbølsminde og Christianshøj	51
14	Rottefældeskoven, Tvedvej øst	51
15	Rottefældeskoven, Tvedvej vest	15
16	St. Byhavevej ved Kobberbækken	5
17	Strandvej ved nr. 69	7
18	Ørkildsgade nr. 50 (bag Statoil)	1
19	Store Byhave vest	10
20	Store Byhave øst	57
21	Skovsbo	28
22	Smørmoseskov, Thurø	50
	<b>I alt</b>	<b>794</b>

*Antal reder i de enkelte kolonier i 2003*

Det er imidlertid et faktum, at der herhjemme skydes i omegnen af 100.000 Råger og med en bestand som nævnt på ca. 40.000 par vil alene beskydningen være nok til at holde Rågebestanden nede på et kunstigt lavt niveau. I Sverige, hvor der ikke er forårsjagt, huser Skåne alene lige så mange Rågepar som hele Danmark, men på et areal der kun er lidt større end Fyns.

### Upopulær fugl

Nu rejser der sig så et andet problem, nemlig støjen fra fuglene. Under mine optællinger blev jeg flere gange mødt med holdningen, at fuglene skulle væk! Fordi de larmer så meget, at man end ikke kan sætte sit barn ud for at sove i barnevognen, Rågerne forhindrer det. Underskriftsindsamling iværksættes. Teknisk Forvaltning må gøre noget, de må stå i spidsen for en bekæmpelse af Rågerne, hedder det,

der hvor kolonierne slår sig ned i kommunalt ejet skov.

Med et sådant natursyn er der ikke meget håb for Rågerne.

For så vil de små bykolonier jo heller ikke have en chance. Vi må ikke asfaltere vores holdning til vildt dyreliv, så der ikke bliver plads til dyr, der måske ikke lige er søde eller nyttige.

## Svendborgs Råger 2004

Ynglesæson 2004 er forbi, og det kan være tiden at lave lidt sammenligning med mine optællinger fra sidste år.

### Formål

Først lidt om formålet med mine optællinger. Jeg bor nemlig ikke langt fra en stor Rågekoloni, som jeg useiriøst fik talt op vel tre år i træk, dog uden at få de endelige tal noteret ned. Alligevel fornemmede jeg, at kolonien svingede meget i antal, et år over 200 reder, det næste år knap 100. Samtidig havde jeg oplevet, at Rågerne i ynglesæsonen var udsat for jagt. Var der mon en sammenhæng? Hvor forsvandt fuglene hen? Kort sagt, dette krævede vist lidt mere indsigt. Også litteraturen var usikker (Fuglenes Danmark, 1999) eller utidssvarende (DOFT 74 fra 1980) og jeg stod tilbage med nogle spørgsmål, som kun en mere målrettet indsats kunne afdække:

Selv fra jægerside lød opfordringen, at vi tålmodigt må lære at elske Rågen. Det råd gav selve jagtkonsulenten i Fyns Amts Avis fredag den 4. april 2003 beboerne i Oure på baggrund af støjproblemer også der.

Vi andre glæder os over, at Rågen nu i lighed med flere andre fugle søger ind i nærheden af vore boliger. Ligesom Solsorten og Ringduen gjorde det.

1. Hvor yngler Rågen i Svendborg kommune og i hvor stort tal
2. Hvor mange reder er der i de enkelte kolonier
3. Hvilke træer er foretrukne som redetræer for sydfynske (danske) Råger
4. De enkelte træarters egnethed som kolonitræer
5. Hvor højt oppe i trækronerne findes rederne

Nu har jeg så lavet mine optællinger to år i træk, og tallene kan sammenlignes.

### Optællingsmetodik

Optællingerne foretages normalt omkring månedsskiftet marts-april. På den tid har redetræerne endnu ikke fået blade og de store reder ses tydeligt. Rågerne er aktive i kolonierne og områderne omkring og således lette at opdage både for øret og øjet. Samtidig er der ofte god tid, ornitologisk set. Steen E. Jensens undersøgelse fra 1978 anvender dog den sidste uge i april.

Jeg valgte kommunegrænsen som mit optællingsområde, idet det hidtil har været en stabil grænsedragning, kendt af enhver. Ikke for stort, ikke for lille (173 km<sup>2</sup>). Anvendelsen af kommunegrænsen som rimelig afgrænsning blev foretaget førend der overhovedet var tænkt på kommunale strukturændringer.

Jeg gennemtrawler området på cykel, det foregår i et tempo, så både de synlige flokke såvel som fuglenes anmassende lyde kan lede frem til kolonierne. Hele vinterhalvåret er jeg selvfølgelig opmærksom på eventuelle nye eller oversete kolonier.

I slutningen af marts opsøger jeg så kolonierne enkeltvis, udstyret med kikkert og notesbog. Heri har jeg en kopi af listen med kolonier og redeantal fra de(t) foregående år. Det er nemlig en stor tilfredsstillelse at kunne føje det nye tal ind umiddelbart og samtidig få sammenligningen med tidligere år. I øvrigt tjener det også som en slags afkrydsning, så man kan se projektet skride frem.

Ved kolonien noterer jeg i min notesbog således: B3, B4, A2 osv., hvilket betyder: Bøg med 3 reder, bøg med 4 reder, ask med 2 reder osv.

Det har vist sig yderst nyttigt at skrive op på denne måde, dels kan man næsten skrive det hele op uden at kigge ned i notesbogen og derved undgå at fjerne blikket fra redetræernes kroner, dels kan man altid rekonstruere, hvor langt man nåede, hvis der går koks i optællingen. Det sker! Jeg bevæger mig fremad efter en på forhånd udstukket lige linje i skoven,

har så at sige et fixpunkt at gå efter. Tæller til højre og venstre så vidt muligt, hvis det er en tynd koloni, eller kun til den ene side, hvis det er mere massivt.

### Et oplagt feltprojekt

Selvfølgerigt lykkedes ikke alt fra starten. Det vil fremgå når jeg nedenfor præsenterer mine data.

Jeg mener imidlertid, at Rågeoptællinger som beskrevet er taknemmeligt feltarbejde for både den erfarne som den uøvede/unge fuglekigger, som ønsker lidt meningsfyldt og lettilgængeligt optællingsarbejde. Og med lidt koordinering kunne vi hvert år få et dækkende billede af, hvordan denne synlige, let genkendelige, men af fuglefolk upåagtede Råge trives i det fynske landskab.

Studerer man yngleprykkortet i Fuglenes Danmark, vil der sikkert være kommuner helt uden Råger, mens der andre steder er rigeligt at indberette.

### Resultater

Jeg vil nu præsentere mine data for de to år i sammenlignelig form.

Jeg søgte svar på spørgsmålene: Hvor yngler Rågen i Svendborg kommune, og i hvor stort et antal? Og hvor mange reder er der i de enkelte kolonier. Som definition på en Rågekoloni er to aspekter medregnet, nemlig et afstandskrav på 100 m mellem to grupper af reder, og at en enkelt Rågerede blev betegnet som "koloni", idet den kan være enten starten eller slutningen på en større koloni. Nedenfor er vist mine resultater:

	Lokalitet	Antal reder 2003	Antal reder 2004
1	Pavevænge, Lehnskov	10	12
2	Svendborg Storcenter bag Nybolig	2	2
3	Aldersro, Vandværksvej	9	11
4	Voldgade, P-plads	3	0
5	Christiansmindeskoven	53	57
6	Hallindskov	92	131
7	Rubjerg Skov vest	122	158
8	Rubjerg Skov øst	22	27
9	Tyveskoven	41	32
10	Tankefuld	96	174
11	Tipsgården, Hellegårdsvej	8	0
12	Politistationen, Tvedvej	61	76
13	Holbølsminde og Christianshøj	51	41
14	Rottefældeskoven, Tvedvej øst	51	54
15	Rottefældeskoven, Tvedvej vest	15	20
16	St. Byhavevej ved Kobberbækken	5	0
17	Strandvej ved nr. 69	7	0
18	Ørkiildsgade bag Statoil	1	0
19	Store Byhave vest	10	30
20	Store Byhave øst	57	39
21	Skovsbo	28	30
22	Smørmoseskov, Thurø	50	62
	I alt	794	956
23	Åbyskov/Vængemose syd	?	108
24	Åbyskov/Vængemose nord	?	28
25	Kohave ved Troense	?	52
26	Horseskov	?	35
	<b>I alt</b>	<b>794</b>	<b>1179</b>

På baggrund af mine optællinger giver det en tæthed på 6,8 reder/km<sup>2</sup>, hvilket er forbavsende mange sammenlignet med tallene fra 1978 (5,5 reder/km<sup>2</sup> for Bornholm og 1,3 reder/km<sup>2</sup> for Sjælland, Fyn, Lolland-Falster-Møn og Jyllands 0,5 reder/km<sup>2</sup>).

Bemærk, at de sidste fire kolonier først blev fundet i 2004, derfor er stigningen fra 2003 til 2004 meget stor, men jeg har lavet mellemregningen efter de første 22 kolonier (fundet i 2003), så tallene kan sammenlignes, hvorefter det kan konkluderes, at der er godt 20 Rågekolonier i kommunen

med tilsammen knap 1200 reder i 2004.

Den gennemsnitlige størrelse af kolonierne var i 2003 på 36 reder og i 2004 på 56 reder.

Jeg har som nævnt kun optalt rederne, og derfor er par-antallet ukendt. Jeg ved ikke om en rede svarer til et par. Nogle reder er store og jeg har vurderet efter formen, at der var to, måske flere par i reden. Rigtigt eller forkert? Steen Jensen er efter den landsdækkende undersøgelse i 1978 inde på problematikken: "Flere forfattere (f.eks. Mansfeld 1965, Bull 1956-58) har beskæftiget sig med, om det er rimeligt at sætte lighedstegn mellem antallet af reder og antallet af par. Konklusionen må være, at dette er en realistisk antagelse. Bull mener oven i købet, at det er mere præcist at bestemme en Rågepopulation ud fra antallet af reder end ud fra antallet af fugle."

Som nævnt overså jeg i 2003 tre (fire) større kolonier, andre registrerede kolonier blev forladt i 2004, det drejede sig dog kun om små kolonier, så summa summarum overstiger de "nye" koloniers redeantal langt de forladtes.

#### Hvilke redetræer foretrækker Rågen

Det næste noget uafklarede spørgsmål var, hvilke træer Rågen benytter til redetræer.

2004	Bøg	Ask	Eg	Ahorn	Rødel	Kirsebær	Birk	Kastanje	Lind	Elm
Gns. reder pr træ	3,0	2,5	2,8	1,6	1,1	1,0	1,7	2,0	1,0	2,0
Flest reder i ét træ	15	10	3	9	2	1	2	2	1	2

Løvtræer var det nærmeste litteraturen angav. Derfor registrerede jeg også redetræernes art.

Der har således i de to år været benyttet 11 forskellige træarter, med bøgen som det dominerende træ: Ud af 448 redetræer var de 286 bøge, svarende til 64 %. Ellers benyttes i nogen udstrækning ask (19 %), ahorn (11 %), rødel (3 %), eg (2 %) og i ubetydelig grad (dvs. bare i enkelte tilfælde) kirsebær, hestekastanje, lærk, lind og elm.

Se i øvrigt baggrundsmaterialet Redetræer 2003 og Redetræer 2004, hvor der er angivet fordelingen for de enkelte kolonier.

Jeg har endvidere udarbejdet et diagram Fordeling af redetræer 2004 for de 5 hyppigste træarter.

#### Redetræernes egnethed

De forskellige træarters egnethed som redetræer afhænger naturligvis af størrelsen. Desværre har jeg ikke forstået at undersøge de enkelte reders højdeplacering i træerne, men jeg har talt antallet af reder op for de enkelte træer, og ved at se på det gennemsnitlige antal reder pr træ/træart, kan man få et indtryk af de forskellige træers egnethed som fundament for de store og tunge reder. På skemaet herunder ses resultatet fra 2004:

Det fremgår, at det er bøg, ask, eg og ahorn, der er bedst egnede som redetræer, dels rummer det enkelte træ gennemsnitligt flere reder, dels er det reelt også de træer der kan placeres flest reder i.

Se i øvrigt baggrundsmaterialet Redeantal i træer 2003 og Redeantal i træer 2004, hvor der er angivet fordelingen for de enkelte kolonier. Jeg har endvidere udarbejdet et diagram Reder fordelt på træer 2004 for de 5 hyppigste træarter. Det ses, at bøgen huser flere reder end antallet af træer lader formode, ask går "lige op", mens det for de 3 sidste træarter er lige omvendt.

Kort sagt: Bøg og til dels ask er Rågens foretrukne redetræer.

#### Baggrundsmateriale

Her til sidst har jeg placeret det i teksten nævnte baggrundsmateriale til dokumentation.

Nævnes skal lidt litteratur:

Fuglene i Danmark. Red. Hans Meltofte og Jon Fjeldså. Gyldendal 2002.

Fuglenes Danmark. Michael Borch Grell. Gad 1998.

DOFT 74 nr. 1-2, 1980. Bestandsopgørelse af Rågen i Danmark 1978. S. E. Jensen

Som kuriosum vil jeg bemærke, at bøgen ville være endnu mere dominerende som yngletræ, hvis jeg ikke havde fundet de 3 (4) nye kolonier i 2004, som alle er beliggende i andre træarter end bøg.

Som tidligere nævnt, fik jeg ikke svar på mit 5. spørgsmål om redernes højde over jorden. Måske kunne en elektronisk afstandsmåler være til hjælp.

Ynglesæsonen 2004 var bedre end 2003, men det bliver spændende at følge udviklingen videre i 2005. Til den tid vil jeg bestemt være at finde i felten i slutningen af marts med kikert og notesbog ude i "mine" Rågekolonier.

Måske var det også noget for dig?

Redetræer 2003		Bøg	Ask	Eg	Ahorn	Rødel	Kirsebær	Birk	Lærk	I alt
1	Pavevænge, Lehnskov	4		1						5
2	Svendborg Storcenter bag Nybolig			1						1
3	Aldersro, Vandværksvej	3								3
4	Voldgade, P-plads	1								1
5	Christiansmindeskoven	13								13
6	Hallindskov	27								27
7	Rubjerg Skov vest	26	14		2					42
8	Rubjerg Skov øst	13					1			14
9	Tyveskoven	14								14
10	Tankefuld	33								33



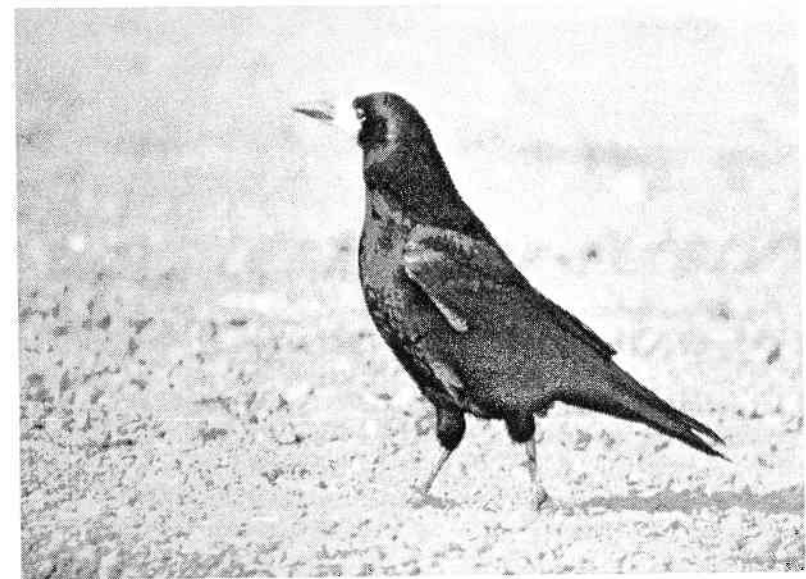
11	Tipsgården, Hellegårdsvej	1	2							3
12	Politistationen, Tvedvej	11								11
13	Holbølsminde og Christianshøj	9			1					10
14	Rottefældeskoven, Tvedvej øst	11	7			7			1	26
15	Rottefældeskoven, Tvedvej vest	1	5							6
16	St. Byhavevej ved Kobberbækken	2								2
17	Strandvej ved nr. 69			3						3
18	Ørkildsgade bag Statoil	1								1
19	Store Byhave vest	3								3
20	Store Byhave øst	22	8	1	2				1	34
21	Skovsbo	16								16
22	Smørmoseskov, Thurø	23								23
	<b>I alt</b>	<b>234</b>	<b>36</b>	<b>6</b>	<b>5</b>	<b>7</b>	<b>1</b>	<b>1</b>	<b>1</b>	<b>291</b>
	<b>I %</b>	<b>80,4</b>	<b>12,4</b>	<b>2,1</b>	<b>1,7</b>	<b>2,4</b>	<b>0,3</b>	<b>0,3</b>	<b>0,3</b>	<b>100</b>

<b>Redetræer 2004</b>		Bøg	Ask	Eg	Ahorn	Rødel	Birk	Kastanje	Lind	Elm	I alt
1	Pavevænge, Lehnkov	3		1							4
2	Svendborg Storcenter bag Nybolig			1							1
3	Aldersro, Vandværksvej	3									3
4	Voldgade, P-plads										0
5	Christiansmindeskoven	17									17
6	Hallindskov	46									46
7	Rubjerg Skov vest	33	13		1					1	48
8	Rubjerg Skov øst	12	1								13
9	Tyveskoven	12									12
10	Tankefuld	53		5							58
11	Tipsgården, Hellegårdsvej										0
12	Politistationen, Tvedvej	11						1	1		13
13	Holbølsminde og Christianshøj	8			1						9
14	Rottefældeskoven, Tvedvej øst	11	11			7					29
15	Rottefældeskoven, Tvedvej vest	2	4			3					9
16	St. Byhavevej ved Kobberbækken										0
17	Strandvej ved nr. 69										0
18	Ørkildsgade bag Statoil										0
19	Store Byhave vest	12									12
20	Store Byhave øst	20	3		1				1		25
21	Skovsbo	13									13
22	Smørmoseskov, Thurø	30									30

	<b>I alt</b>	<b>286</b>	<b>32</b>	<b>7</b>	<b>3</b>	<b>10</b>	<b>1</b>	<b>1</b>	<b>1</b>	<b>1</b>	<b>342</b>
23	Åbyskov/Vængemose syd		31	1	8	1	2				43
24	Åbyskov/Vængemose nord		6	1		3					10
25	Kohave ved Troense					38					38
26	Horseskov		15								15
	<b>I alt</b>	<b>286</b>	<b>84</b>	<b>9</b>	<b>49</b>	<b>14</b>	<b>3</b>	<b>1</b>	<b>1</b>	<b>1</b>	<b>448</b>
	<b>I %</b>	<b>63,8</b>	<b>18,8</b>	<b>2,0</b>	<b>10,9</b>	<b>3,1</b>	<b>0,7</b>	<b>0,2</b>	<b>0,2</b>	<b>0,2</b>	<b>100</b>

<b>Redeantal i træer 2003</b>		Bøg	Ask	Eg	Ahorn	Rødel	Kirsebær	Birk	Lærk	I alt
1	Pavevænge, Lehnkov	9		1						10
2	Svendborg Storcenter bag Nybolig			2						2
3	Aldersro, Vandværksvej	9								9
4	Voldgade, P-plads	3								3
5	Christiansmindeskoven	53								53
6	Hallindskov	92								92
7	Rubjerg Skov vest	104	14		3		1			122
8	Rubjerg Skov øst	22								22
9	Tyveskoven	41								41
10	Tankefuld	96								96
11	Tipsgården, Hellegårdsvej	4	4							8
12	Politistationen, Tvedvej	61								61
13	Holbølsminde og Christianshøj	42			9					51
14	Rottefældeskoven, Tvedvej øst	28	15			7			1	51
15	Rottefældeskoven, Tvedvej vest	2	13							15
16	St. Byhavevej ved Kobberbækken	5								5
17	Strandvej ved nr. 69			7						7
18	Ørkildsgade bag Statoil	1								1
19	Store Byhave vest	10								10
20	Store Byhave øst	34	16	1	5			1		57
21	Skovsbo	28								28
22	Smørmoseskov, Thurø	50								50
	<b>I alt</b>	<b>694</b>	<b>62</b>	<b>11</b>	<b>17</b>	<b>7</b>	<b>1</b>	<b>1</b>	<b>1</b>	<b>794</b>
	<b>I %</b>	<b>87,4</b>	<b>7,8</b>	<b>1,4</b>	<b>2,1</b>	<b>0,9</b>	<b>0,1</b>	<b>0,1</b>	<b>0,1</b>	<b>100</b>

Redeantal i træer 2004		Bøg	Ask	Eg	Ahorn	Rødel	Birk	Kastanje	Lind	Elm	I alt
1	Pavevænge, Lehnkov	10		2							12
2	Svendborg Storcenter bag Nybolig			2							2
3	Aldersro, Vandværksvej	11									11
4	Voldgade, P-plads										0
5	Christiansmindeskoven	57									57
6	Hallindskov	131									131
7	Rubjerg Skov vest	129	25		2					2	158
8	Rubjerg Skov øst	24	3								27
9	Tyveskoven	32									32
10	Tankefuld	157		17							174
11	Tipsgården, Hellegårdsvej										0
12	Politistationen, Tvedvej	73						2	1		76
13	Holbølsminde og Christianshøj	34			7						41
14	Rottefældeskoven, Tvedvej øst	28	19			7					54
15	Rottefældeskoven, Tvedvej vest	3	13			4					20
16	St. Byhavevej ved Kobberbækken										0
17	Strandvej ved nr. 69										0
18	Ørkildsgade bag Statoil										0
19	Store Byhave vest	30									30
20	Store Byhave øst	32	5		1		1				39
21	Skovsbo	30									30
22	Smørmoseskov, Thurø	62									62
	<b>I alt</b>	<b>843</b>	<b>65</b>	<b>21</b>	<b>10</b>	<b>11</b>	<b>1</b>	<b>2</b>	<b>1</b>	<b>2</b>	<b>956</b>
23	Åbyskov/Vængemose syd		83	3	17	1	4				108
24	Åbyskov/Vængemose nord		24	1		3					28
25	Kohave ved Troense				52						52
26	Horseskov		35								35
	<b>I alt</b>	<b>843</b>	<b>207</b>	<b>25</b>	<b>79</b>	<b>15</b>	<b>5</b>	<b>2</b>	<b>1</b>	<b>2</b>	<b>1179</b>
	<b>I %</b>	<b>71,5</b>	<b>17,6</b>	<b>2,1</b>	<b>6,7</b>	<b>1,3</b>	<b>0,4</b>	<b>0,2</b>	<b>0,1</b>	<b>0,2</b>	<b>100</b>



### Afgørelse i sagen om slambassinet

Den 20. november var jeg på et af mine talløse smut til Slambassinet ved Strandager. På markerne var de første Sangsvaner ankommet – 82 i alt. I søen lå 342 Troidænder sammen med lidt Spidsænder og Taffelænder. Et par sene Klyder havde åbenbart ikke bemærket at vinteren står for døren. Som altid tænkte jeg på, hvor ærgerligt det vil være, hvis denne fine lokalitet skal ødelægges ved at blive fyldt til randen med 231.000 m<sup>3</sup> forurenede slam, sådan som Odense Havnævæsen har planlagt. Hvis man skal forestille sig mængden af slam, så svarer det til at dække seks fodboldbaner med et 5 meter dybt slamlag. Fyns Amt traf 9. februar afgørelse om, at Slambassinet ikke er omfattet

af naturbeskyttelseslovens §3. I områder, der er omfattet af denne paragraf kan der ikke uden dispensation laves ændringer, som forandrer området væsentligt. Det kan man roligt sige, at en opfyldning ville føre til. DOF Fyn har påklaget amtets afgørelse i sagen, og da jeg kom hjem fik jeg den gladelige nyhed, at Naturklagenævnet har givet DOF Fyn medhold i, at slambassinet er omfattet af §3. Den fine fuglesø kan altså ikke begraves i slam, uden at amtet giver dispensation. Der er altså håb om, at de store naturværdier, der er knyttet til området, ikke bliver ødelagt. Der må kunne findes andre steder, hvor slammet kan deponeres.

Søren Gjaldbæk

# Tarup Grusgrave

Af Per Rasmussen

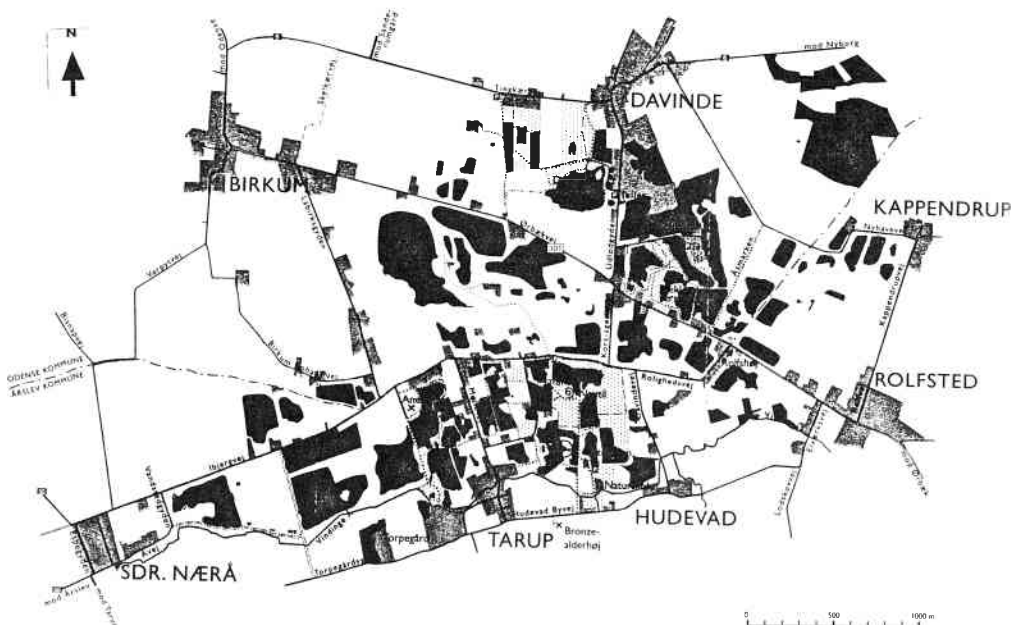
De fleste naturinteresserede har et fast lokalt naturområde, de besøger jævnligt, det behøver ikke være et *super* område som f.eks. Skagen eller Sydlangeland. Man vil hurtigt finde ud af, at ens lokalområde også kan give gode naturoplevelser, også selvom der ikke forekommer *hits* hele tiden, men lidt har også ret.

Undertegnede har gennem tredive år boet og færdes i grusgravene ved Tarup og har her kunne følge udviklingen i området. Nye grusgrave er opstået og forsvundet eller groet til og det har givet en mangfoldighed af na-

turoplevelser.

Det er mit håb med denne beskrivelse at få folk til at dyrke deres lokalområder lidt mere intensivt, for overalt (måske med undtagelse af de store byer) vil der være spændende ting at opleve lige uden for ens dør.

Som det fremgår af kortet, er det kun en del af det stadig voksende område, jeg dækker. Dette skyldes at jeg har holdt fast ved det samme område i alle årene, og dermed er optællingerne også sammenlignelige fra år til år. *Det drejer sig om områdets sydvestlige del/red.*



## Lidt historie

Grusgravene er beliggende ca. 15 km. sydøst for Odense centrum.

Grusgravningen er startet for ca. hundrede år siden, men først inden for de sidste 30 år er udviklingen for alvor gået stærkt.

En stor del af gravene er nået under grundvandsspejlet, hvorfor området fremstår som et stort søområde. Det kan nævnes at søerne er nogen af de mest rene på Fyn, da vandet består af rent grundvand.

De mange søer giver rige muligheder for tilstedeværelse af vandfugle, mens de mange små pytter giver ynglemulighed for padder.

Området er ved at blive opkøbt af et interessentselskab (Tarup/Davinde I/S) bestående af Fyns Amt, samt Årslev og Odense kommuner. Formålet skulle være at lave et *nærrekreativtområde*, hvor meget de vil tilgodese naturen er et åbent spørgsmål, på trods af de erklærede hensigter. Fyns Amts såkaldte naturpleje kan jo ved selvsyn beskues i f.eks. Svanninge Bakker og Enebærrodde og de pågældende steder har *plejen* betydet at flere sommerfuglearter er gået tilbage eller helt forsvundet, så det...

Der er dog en dialog i gang mellem selskabet og relevante fynske naturforeninger.

## Ynglefuglene

Det er naturligvis vandfuglene der

dominere området. De mange søer giver gode muligheder for en lang række ynglefugle. Det drejer sig selvfølgelig mest om Blishøns og lappedykkere. Der er en god bestand af både Toppet og Gråstrubet Lappedykker, og som noget nyt i år er også Lille Lappedykker begyndt at yngle i området. Af andefugle ses en pæn bestand af Gråand, samt, måske Fyns største bestand af Troldand. Og så er der selvfølgelig det sensationelle fund af ynglende Hvinand, som vil blive spændende at følge de næste år. Også en art som Grågås er begyndt at sætte sit præg på grusgravene, med op til 400 rastende i sensommeren.

Selvom grusgravene er groet meget til er der stadig mulighed for vadefugle og der er da også en pæn bestand af Vibe og Strandskade, og den Lille Præstekrave holder stadig stand med 1 ynglepar.

Og så er der selvfølgelig Isfuglen. I vinters blev der sat to Isfuglekasser op i området og det skulle gerne resultere i en fast ynglebestand. Det ser dog ikke ud til at kasserne er blevet benyttet, men Isfuglen skulle have ynglet i grusgravene i år, hvilket de også plejer, men det er meget svært at lokalisere reden. Faktisk er det mange år siden jeg har fundet en Isfuglerede. Men mon ikke der skulle være mulighed for at kasserne bliver benyttet næste år.



Lille Præstekrave kan fortsat ses i grusgravene. Foto: Biofoto/Erik Thomsen.

Art	2003	2004
Lille lappedykker	0	2
Gråstrubet Lappedykker	7	5
Toppet Lappedykker	13	12
Gråand	7	9
Troldand	13	8
Hvinand	0	1
Grågås	11	6
Knopsvane	2	2
Blishøne	32	25
Grønbenet Rørhøne	2	2
Strandskade	2	3-4
Vibe	3	4
Lille Præstekrave	1	1
Rødben	0	0-1

Udvalgte ynglefugle. Årsagen til tilbagegangen for flere arter fra 2003 til 2004 er uklar, men kunne forklares med den meget våde forsommer, samt øget færdsel.

Sorthalset Lappedykker	Vandrefalk
Nordisk Lappedykker	Vagtel
Hvid Stork	Engsnarre
Nilgås	Trane
Blisgås	Enkeltbekkasin
Kongeørn	Odinshane
Havørn	Sortterne
Sort Glente	Vendehals
Rød Glente	Toplærke
Aftenfalk	Pungmejse
Lærkefalk	Gulirisk

Nogle af de sjældnere gæster.

#### Trækfuglene

Grusgravenes placering på Midtyn gør at det store fugletræk går uden om, men da der ikke er andre søer i nærheden falder der alligevel en hel

del af. Specielt kan kraftigt blæsevejr i træktiden blæse kystfugle ind. F.eks. kikker man en ekstra gang når der ligger Sortænder og Edderfugle i søerne!

Der er pr. 1. oktober 2004 set 171 arter i området og langt hen af vejen er det et resultat af rigtigt mange timer i felten. Og det viser at man kan se mange arter de fleste steder hvis man bare bruger tid nok. I ovenstående stående skema er et udpluk af hvad man kan være heldig at se i grusgravene (mange af arterne er faktisk set på min egen matrikel).

### Årets gang i Tarup Grusgrave

I de kommende numre af Havrevimpen vil jeg berette om hvad der sker på fuglefronten i løbet af et år. Forhåbentlig vil det blive endnu et spændende år med mange nye lokalitetsarter, og forhåbentlig med fremgang for ynglefuglene.

Hvis man vil have yderlige information om området kan man besøge "min" hjemmeside [www.fynsk-natur.dk](http://www.fynsk-natur.dk) under punktet "et sted på Fyn".



Lille Lappedykker, en af områdets ynglefugle. Foto: Biofoto/Erik Thomsen.

## Fuglesang

Af Søren Gjaldbæk

*Nedenstående artikel er kommet til verden på baggrund af et bachelorprojekt lavet af Tim Hesselballe Hansen på Biologisk Institut, Syddansk Universitet, Odense. Selve opgaven er i sagens natur ret teknisk og henvender sig til fagfolk. Projektet handler om, hvordan fuglesang bliver til, et emne, der udover fagfolk også optager folk, som blot nyder fuglenes sang. Vi har forsøgt at lave et sammentrag af projektet og præsentere hovedkonklusionen. I en sådan proces, hvor videnskabelige arbejder bliver omskrevet populært brug, sker der i sagens natur mange forsimplinger og overspring. Vi håber, at der ikke er øvet unødigt vold på arbejdet, udover hvad der må forventes, når 22 siders faglitteratur bliver omsat til populærvidenskab.*

Hos mennesket produceres sang og tale (hvis man ser bort fra bugtalere) i luftrørets øverste del – *larynx* – mens produktionen af sang og kald hos fugle finder sted i luftrørets nederste del – *syrix*. Ved hjælp af muskler kan fuglene presse luft gennem bronkierne ud i *syrix*, hvor nogle specielle strukturer – det der hos mennesket er stemmebåndet – bringes i svingninger. Præcis hvordan lyden dannes har været genstand for mange undersøgelser, hvor man blandt andet har undersøgt, hvordan eller om sangen ændrede sig efter diverse kirurgiske indgreb. Det viser sig, at der kan produceres sang/kald i begge sider af *syrix*, og at disse sider samtidigt kan producere forskellige dele af sangen. Når et menneske taler ændres/modificeres den lyd, der dannes af stemmebåndene ved diverse sammentrækninger i struben og bevægelse af tunge og læber. Hos fugle ændres lydens karakteristika sig i en del af luftrøret, der kaldes "vocal tract". Fugle-

nes toner er forholdsvis rentonede, det vil sige, at der er meget få overtoner. Overtonerne bestemmer en tones klang, og når forskellige musikinstrumenter har forskellig klang skyldes det blandt andet, at de forstærker de forskellige overtoner forskelligt. Det bedst kendte eksempel på en tone uden overtoner er den ret ulidelige tone, som tidligere ledsagede fjemsynets prøvebillede. Forskellige forsøg – hvor man blandt andet lader fugle synge i luft med mere eller mindre helium i – viser, at fuglenes "vocal tract" kan forstærke de forskellige overtoner forskelligt op derved ændre tonens klang, men ikke dens grundfrekvens.

En teori er, at fuglenes *vocal tract* fungerer som et filter, der dæmper eller udelukker overtoner og kun forstærker den grundtone, som produceres i *syrix*. I praksis vil det kræve, at fuglene kan ændre på deres *vocal tract* under sangen. De fleste ved, at man ved at puste i en flaske kan

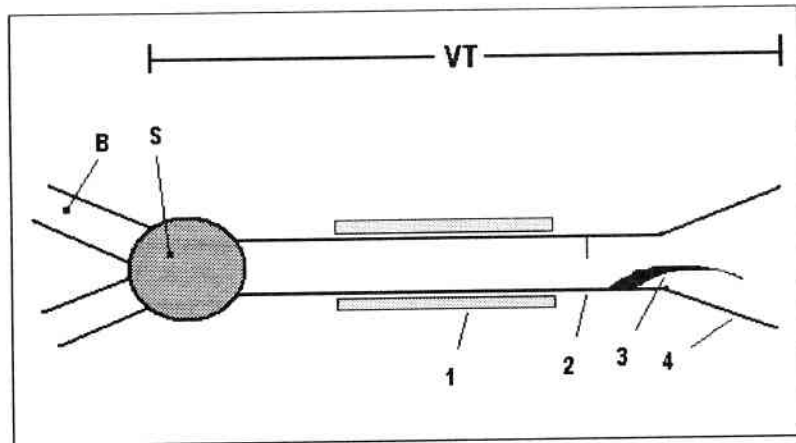
frembringe en tone, hvis frekvens man kan ændre ved at hælde mere eller mindre vand i flasken. Jo mere vand, der er i flasken – svarende til at røret er kortere, jo højere er frekvensen. Samme system kendes fra orgelpiber. Tænker man sig *vocal tract* som et halvåbent rør, kunne det tænkes, at fuglene på forskellig vis kan ændre på rørets længde, og derved ændre den grundtone, som forstærkes. Fire mekanismer tænkes at spille en rolle:

- 1) Røret kunne forlænges eller forkortes, hvilket henholdsvis ville sænke og forhøje grundfrekvensen. På langs af luftrøret ligger der på begge sider muskler, der kunne have denne funktion.
- 2) Røret kunne tildækkes delvist i den åbne ende, hvilket ville øge rørets ef-

fektive længde og sænke resonansfrekvensen. Fuglens glottis, der sidder forrest i luftrøret, kunne gøre dette. Forsøg har vist, at Latrterduen bruger denne mekanisme.

3) Bevægelse af tungen. Mundhulens tværnsnitsareal kan varieres med sådanne bevægelser. Et mindre tværnsnitsareal vil forlænge rørets effektive længde. Tungebevægelser er meget vigtige for menneskelig tale. En fugls tunge er dog langt fra så fleksibel som menneskets.

4) Ved at åbne og lukke næbbet under sangen kunne fuglen ændre rørets effektive længde. Stor åbning af næbbet kunne øge rørets udmundingsvidde og derved forkorte rørets effektive længde, hvilket ville øge grundfrekvensen.



Figur 1. En forenklet model af en fugls *vocal tract* (VT). 1-4 angiver strukturer, der muligvis kan ændre *vocal tract*s resonanssegenskaber (se tekst): 1: Muskler på langs af luftrøret. 2: Glottis. 3: Tungen 4: Næbbet. B = bronkie; S = syrinx.

Det er den 4. mulighed, som har været genstand for en undersøgelse af Tim Hesselballe Hansen, i forbindelse med hans bachelorprojekt på SDU, Odense. Hvis mulighed 4 er aktuel, skulle man kunne påvise, at stor næbåbning vil give højere tone. Laboratorieforsøg med de amerikanske arter Hvidstrubet Spurv og Sumpspurv synes at bekræfte dette, for Tim gjaldt det undersøgelse af Kærsangere.

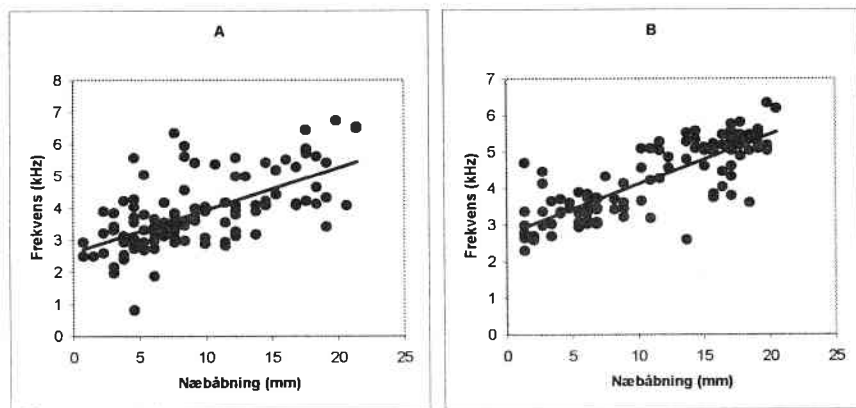
Undersøgelsen fandt sted mellem den 26. juni og 11. juli på Bispeeng ved Stavisaens udløb og i Åsum ved Odense Å's udløb. Her er der 15-20 par af Kærsanger. Kærsangeren ankommer sent, og der er stadig en pæn sangaktivitet i de første 4-5 timer efter solopgang. De syngende fugle sad alle i bræmmer af 1 til 1,5 meter høj urtebevoksning. Med et videokamera blev der optaget sekvenser af omkring 12 fugle. Videokameraet havde indbygget en båndoptager, så der forelå såvel billede- som lydoptagelse.

Hvis man har prøvet at komme på tæt hold af en syngende Kærsanger, kan man godt forestille sig, at det kan tage en del tid, før man har dyret siddende frit eksponeret. Af hensyn til analyserne af næbåbningen skal fuglen helst sidde vinkelret på synsretningen. Men med tålmodighed i rå mængder lykkedes det at få optaget brugbare sekvenser af i alt 12 fugle. For at en optagelse kunne bruges

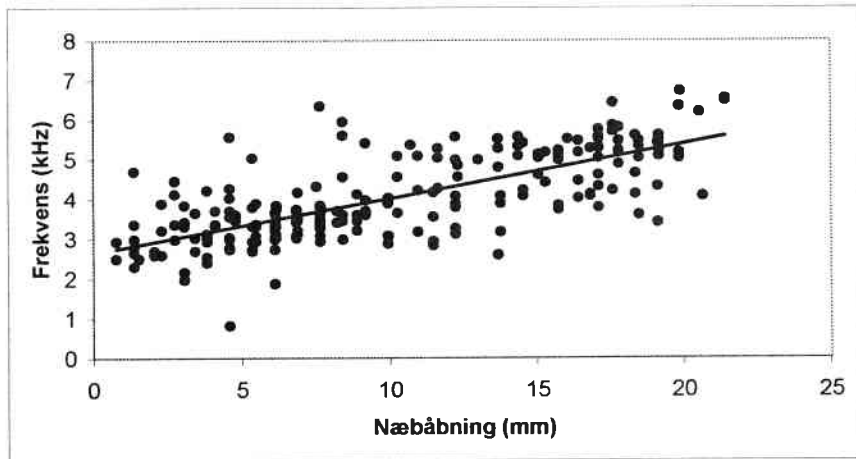
skulle billedet være skarpt, fuglen ses i profil, være tæt på og støj fra vind, trafik og andre fugle være minimal. Da en syngende Kærsanger bevæger næbbet meget hurtigt, kræver det meget gode optagelser at kunne måle næbåbningen, så selvom at der var optagelser af 12 forskellige syngende Kærsangere, var det kun muligt at måle næbåbninger på de to. Afstanden til fuglene var 15 meter og sekvenserne af godt 10 sekunders varighed.

Næbåbningen blev estimeret ved at afspille båndet billede for billede på et almindeligt fjernsyn og måle åbningen på skærmen med et almindeligt målebånd. Ud fra kendskab til længden af en Kærsangers næb samt opmåling af næblængden på skærmen giver simpel forholdsregning et estimat af næbåbningen. Der er dog mange forhold at tage i betragtning, da Kærsangere – kontroller selv næste år – har det med at bevæge hovedet under sangen.

Frekvensen af sangen blev bestemt ved at tage spektrogrammer af lydbåndet. Herefter var der stadig meget arbejde med at få de to datasæt – næbåbning og frekvens – til at passe sammen tidsmæssigt. Resultatet ses af de to grafer på fig. 2 og fig.3, som begge viser en klar positiv korrelation mellem sangens frekvens og næbbets åbning.



Figur 2. Plot af frekvens i forhold til næbåbning hos Kærsanger A og Kærsanger B. Hos begge fugle er frekvens signifikant korreleret med næbåbning. Lineær regression for A:  $y = 0,133x + 2,608$  ( $r^2=0,404$ ;  $p<0,001$ ); og B:  $y = 0,137x + 2,744$  ( $r^2=0,668$ ;  $p<0,001$ ), hvis der skulle være statistikere blandt læserne.



Figur 3. Summeret plot af frekvens vs. næbåbning hos Kærsanger 1 og 2. Sammenlignes de to lineære regressioner for Kærsanger A og B, finder man, at der hverken er signifikant forskel på hældninger ( $p>0,50$ ) eller elevation ( $0,10>p>0,05$ ). Den fælles regressionsligning for de to kærsangere er:  $y = 0,135x + 2,670$ .

Studiet af hvordan fuglesang produceres, vil givetvis fortsætte i mange år. Laboratorieforsøg tyder på, at alle fire mekanismer omkring *vocal tract* nævnt ovenfor gør sig gældende. Det er imidlertid ikke sikkert, at fugle opfører sig på samme måde i fri natur som i laboratoriet, så derfor skal man altid, hvis det er muligt, prøve hypoteser af på vilde fugle. Tims arbejde er den første feltundersøgelse om-

kring de fire mekanismer, men næppe den sidste.

Vi andre dødelige kan heldigvis nøjes med at glæde os over det sangkor, som bryder løs om foråret og mere os over, at sangerne er lykkeligt uvidende om de mange overvejelser de er genstand for, og ikke mindst uvidende om hvilke operationer de måske skal udsættes for i de videre studier af fuglesangen.

## Ny amtsart – Schwarz Løvsanger

Af Søren Gjaldbæk

Den 1. oktober fandt Tim Hesselballe Hansen en Schwarz Løvsanger ved det gamle færgeleje i Knudshoved. Schwarz Løvsanger hører til i det sibiriske tajgabælte og overvintrer normalt i Sydøstasien. Der er blot en halv snes fund i Danmark og det er første gang, at den træffes i Fyns Amt. De danske forekomster tilskrives omvendt træk. Som navnet antyder er det en fugl i Løvsangerstørrelse, men har i forhold til Løvsanger blandt andet en meget markant øjenbrynsstrib, et kort, kraftigt næb, stort hoved med brunlig overside og varmt gulbrun underside, især underhalens dækfjer. Tim blev opmærksom på den via dens karakteristiske kald, et energisk gentaget tjok-tjok-tjok, der godt kan lede tankerne mod et af Solsortens kald. Blandt løvsangertyperne kan den kun forveksles med en anden sibirisk sjældenhed – Brun Løvsanger – men da fuglen viste sig godt blev

den hurtigt bestemt. Den normale oplevelse med de sibiriske sjældenheder er, at de er utroligt "skulkende". Selv om man ved, at de sidder i et bestemt lille krat, kan der nemt gå flere timer før man får et hurtigt og ikke særligt godt glimt af dem. Sådan var det også for de fleste tilreisende – 30-40 birde-re lagde vejen forbi. Den bedste strategi er at sætte sig på afstand af krattet og vente! Begynder man at lede aktivt trykker fuglen, desværre er der altid et par utålmodige sjæle, der giver sig til at rode rundt i krattene.

Det lykkedes dog for næsten alle at få fuglen set godt – selv måtte jeg vente halvanden time inden den pludselig sad frit fremme 10 meter væk.

Knudshoved har med denne fugl, Hvidbrynede Løvsangere og Fuglekongesanger vist sig at være amtets bedste sted til de sibiriske sjældenheder, så det er bare med at luske rundt i krattene i september og oktober.

# Blåvandshuk – uge 39 + 41 – del I

Af Martin Søgaard Nielsen

Efteråret 2004. Jeg havde taget ferie i uge 39 og 41, og der stod udelukkende fugle på programmet. I uge 41 havde eksilfynboen Henrik Knudsen og jeg snakket om at tage til Christiansø, hvilket kunne være vildt fedt, specielt fordi jeg aldrig havde været på øen i fugleøjemed. Men det hele afhang af vejret, og jeg havde da også bestemt, at udelukkende vejret skulle afgøre, hvor jeg skulle hen i den første uge. Jeg ville gerne til Blåvand og se havfugle, idet det var ved at være mange år siden, jeg havde set stormsvale og så kan jeg godt lide havfugle generelt. I ugen op til blev der set både Storskråpe, Stor og Lille Stormsvale samt andre havfuglegodter, så jeg var efterhånden ret tændt. Vejruddisigten så rigtig god ud, så jeg tænkte allerede på targetarter for ugen: Sabinemåge, Sodfarvet og Almindelig Skråpe, alle 4 kjoventer, Thorshane samt Stor Stormsvale mente jeg i hvert fald var realistisk. I den mere optimistiske ende håbede jeg på en af de store skråper, Lille Stormsvale og så lige drømmen om "Albert" (Sortbrynet Albatros).

## En god begyndelse.....

Endelig blev det fredag, arbejdsdagen afsluttet, så jeg kunne drage mod Blåvandshuk. Jeg havde booket plads på fuglestationen, hvor Rune Tjørnløv var fast observatør. Fast ringmærker

var der desværre ikke. Til gengæld var der andre logerende, så vi var flere til at finde fuglene.

Første morgen blæste det en del, men da vindretningen var SSV forventede vi ikke det store. Vi gik ud til Sabinebunkeren – en bunker hvor nogen for lang tid siden har malet en fin flyvende Sabinemåge på siden af bunkeren – heraf navnet. Den ligger 5-10 minutters gang oppe ad kysten og dermed inde i det militære skydeterræn. Bunkeren ligger i forreste klitrække, men er desværre ved at blive begravet af sand, idet klitrækken bevæger sig vestpå. Bortset fra at den ligger lavt, sidder man perfekt i læ for såvel vind og regn, og derudover er man afskåret fra mobilkontakt med omverdenen!

Som forventet skete der ikke det store, men jeg var godt tilfreds med bare at være i felten. En Vandrefalk, 1k, kom trækkende i vandkanten og ligeledes gjorde en Storkjove. Efter 3 timer meldte Per Bo Hansen fra Hilerød, der også boede på stationen, at han havde en Sabinemåge der trak SV. Den var temmelig langt ude, men vi fandt den hurtigt og kunne følge den i 6 minutter. Der var nogle, der ikke kunne forstå, hvordan vi kunne bestemme den til Sabinemåge på den afstand? Var det ikke bare en ung Ride?

*Trods afstanden kunne alle dog godt se den 3 farvede vingeoverside, men eftersom unge Rider varierer meget og såvel afstand som lys ikke var særligt gode, var det ikke afgørende for bestemmelsen. Det vigtigste var derimod fuglens jizz – et engelsk udtryk, der ikke kan beskrives med et dansk ord, men som betegner det generelle indtryk, størrelse og adfærd. Mågen var tydeligt mindre end en ride, vingerne kortere og med meget tydeligt knæk. Flugten var terneagtig og altså markant forskellig fra Ride. Sagen var klar: Sabinemåge, 1k. At det var en 1k bestemtes ud fra det lyse hoved (adult har sort) samt den brunlige ryg (grå hos adult)*

Jeg var godt tilfreds, 1. dag og allerede en Sabinemåge. Da der ellers ikke skete synderligt meget, bestemte Rune og jeg at tjekke mosen (området nord for fyret, bag klitrækkerne). Der havde de sidste 2 dage været Høgesanger så den skulle findes. Den var der ikke, men det var til gengæld 2 fynske feltbisser, Hans Rytter og Freddy Hansen der også havde samme mission som os. Vi ledte et par timer, fandt en Bynkefugl og et par Stenpikkere inden vi skiftede lokalitet. Resten af dagen forløb uden de store oplevelser.

Dagen efter skulle Hans lede en DOF Fyn tur, og da vejruddisigten sagde frisk til hård vind fra SV, var det oplagt at tage til Blåvand. Vi var sikre på, at det nok skulle gi' nogle havfugle.

## En fiskerbåd blandt Sabinemåger og Almindelige Skråper

Da jeg vågnede tidligt søndag morgen, var der noget galt! Hvorfor var der så stille? Vinden skulle da pibe og ruske i vinduerne. Ud af døren – det blæste jo næsten ikke... Hva' var nu det? Forventningerne om havfugle blev vendt til tanker om småfugletræk i stedet. DOF Fyn karavanen ankom og trods manglen på vind, valgte de at sætte sig ud i Sabinebunkeren. Fynske Michael Mosebo og jeg valgte derimod at sætte os oppe i klitterne, så vi kunne få småfugletrækket med. Som minutterne skred frem tog vinden mere og mere til, måske ville det alligevel blive til en dag med havfugle? Efter blot en halv time havde vi svært ved at holde scoperne stille, så vi gik ud i Sabinen, hvor der allerede var godt fyldt. Der er ikke oceaner af plads i den lille bunker, så på gode dage, og især når det er weekend, kan der være fyldt helt op. Vi fik dog nogle hæderlige pladser – så nu var vi klar.

Fra klokken 8 begyndte det vi havde håbet på. De Almindelige Kjoventer kom trækkende med kun 5-10 minutters mellemrum. Klokken 10.16 råbte en fra flanken: "Almindelig Skråpe langt oppe af stranden, træk-



kende syd". Manden (Henrik Brænder) fra flanken brugte strategien med at kigge langt op langs kysten, for at opdage fuglene så tidligt som muligt – fugle, der kommer trækkende fra den anden side, opdages modsat meget sent. Ved denne strategi opdages ofte de fugle, der er meget tæt på kysten, men afhængig af sigten samt hvor store bølger der er, kan du have meget svært ved at se det træk, der går længere ude. Strategien er oplagt, når der sidder mange samme sted, idet andre så kan dække trækken længere ude, samt det, der trækker i den anden retning. Der er mange forskellige måder at havobse på. Nogle kigger konstant i én retning, mens andre eksempelvis panorerer konstant frem og tilbage.

Henrik gik målrettet efter stormsvaler, der jo ofte kommer tæt på land, men nu var der Almindelig Skråpe i scopet. Den var endnu langt oppe ad kysten, og langt udenfor vores synsfelt, begrænset af bunkeren, så vi måtte vente til den kom nærmere. Og det skal jeg love for at den gjorde. Den kom meget tæt på, i de endnu ikke alt for store bølger, så den var relativt let at følge. Det var strålende solskin, helt perfekt – og hold kæft hvor var den fed.

*Den skiftevis gled på stive let hængende, kuplede vinger, afløst af nogle hurtige vingeslag med de for skrårper meget karakteristiske bræddestive smalle vinger.*

*Skråpen var kridhvid på undersiden i stor kontrast til den meget mørke sortgrå overside. Michael Mosebo gjorde DOF Fyn turdeltaerne samt andre opmærksomme på den tydelige hvide "lårplet", som den meget mere sjældne Balearskråpe ikke har. Ved efterfølgende skrårper satte jeg fokus på lårpletten. Den er faktisk meget tydelig at se, selv på lang afstand, også selvom du kun ser en skråpe i korte sekvenser.*

Klokken 10.22 forsvandt fuglen for os ca. "kl. et" – "kl. et" angiver her retningen ud over havet ved brug af angivelserne fra et gammeldags ur. "Klokken tolv" er lige ud for kysten, "klokken ni" er helt nede af kysten og "klokken tre" er helt oppe af kysten. På trods af at disse angivelser er meget subjektive, er de uvurderlige, når der i øvrigt ingen pejlemærker er på havet – I dette tilfælde lå der faktisk en fiskerbåd lige ud for os.

Klokken 10.25 sås formentlig samme skråpe flyve omkring fiskerbåden sammen med flere hundrede måger. Den forsvandt dog hurtigt for os igen, og først 10.35 opdagede jeg den nok samme skråpe, nu igen aktivt sydtrækkende.

Ovenstående observationer af en fugl inden for kort tid, er et godt eksempel på, hvorfor det er godt at an-

give tidspunkter for interessante observationer. Tidsangivelser bruges ligesom angivelse af eksempelvis alder, køn m.m. til at vurdere om der er tale om gengangere. Dette er især brugbart, når der obses fra flere forskellige steder. Derudover overraskes jeg ofte af, hvor lang tid jeg egentlig har fulgt en fugl - i det her tilfælde 6 minutter første gang jeg fulgte den.

Den just omtalte fiskerbåd der trawlede mod syd tiltrak mange måger, der dannede en laaang hale efter den. Som altid kan der være noget spændende imellem sådan en flok. Det var der også! Kl. 10.40 opdagedes en Sabinemåge 1k bagest i "halen". Den fløj roligt over horisonten i godt lys, og var meget medgørlig til stor tilfredshed for alle. Jeg fulgte den i 8 minutter, før jeg begyndte at spejle efter nye fugle.

De næste timer var der med jævne mellemrum Almindelig kjoje og der trak pænt med Rødstrubede Lommer og Splitterner. Vi så også en Storkjoje og 2 Mallebukker. Ved 15-tiden kom fiskerbåden igen trawlende mod syd. Jeg begyndte at tjekke mågeflokken igennem og hov...det var da en Sabinemåge, der var der. Endnu en gang var der Sabinemåge i flokken. Fiskerbåden havde i mellemtiden sejlet forbi os mod nord, men selvom vi tjekkede var der dengang ingen Sabinemåge at se. Var det nu en ny eller? Uanset hvad, så var det fedt at se Sabinemåge igen.

**Thorshane – en længe ventet ny art**  
Sidst på eftermiddagen var de fleste kørt hjem, men vi var et par stykker der blev hængende. Blandt andet Henrik, der ville ha' stormsvalen i hus. Ved 17-tiden trak der stadig lidt kjojer, så vi var optimistiske. Pludselig kom det fra Henrik: "Jeg tror sgu jeg har en Thorshane"! Jeg blev fyr og flamme, for det ville være ny art, og en af dem jeg håbede på at se. Henrik havde den ret godt, tæt på kysten, men et stykke oppe af kysten. Uheldigvis begyndte den nu at dreje væk fra kysten og skråt væk fra os. Jeg havde ikke mulighed for at se den endnu... Men der kom den. Vi så den nu skråt fra siden og desværre ikke så godt, som da Henrik opdagede den. Den fløj nu skråt væk fra os. Vi fulgte den et stykke tid, selvom den var svær at følge; men pludselig forsvandt den for os. Vi fandt den ikke igen – måske havde den lagt sig på vandet.

*Det jeg nåede at se var, at det var en lille vader med kraftig krop hvilket gav indtryk af en kompakt fugl. Ryggen var grå, vingerne helt mørke men med et meget tydeligt og bredt hvidt vingebånd på armen. Arten kan forveksles med Sandløber, der også har grå ryg og hvidt vingebånd. Denne er dog ikke så kraftig i kroppen og har tydeligt vingebånd også på hånden. Da vi i lø-*

*bet af dagen havde set masser af Sandløbere i forskellige dragter, kunne vi med det samme udelukke denne art.*

Vi var godt tilfredse, også fordi vi ikke havde set noget til den Thorshane, der var blevet set ved skurvognen tidligere på dagen. Det er også altid rart at blive belønnet, når man har siddet og havobset de sidste 10 timer. Stormsvaler kom der aldrig nogen af, men det var nu helt ok.

#### **Fra slagregn til Lille Kjove**

Mandag morgen var det modbydeligt vejr. Det blæste op til 18 m/s og slagregnen piskede mod ruderne. Da der var skydning og dermed lukket for adgang til sabinen, sad vi og ventede på bedre vejr. Det så bare ikke lige ud til at blive bedre. Per Bo havde dog trodset regnen og stillet sig ved skurvognen. Ved halv 9-tiden kom der et lille ophold og jeg vovede mig udenfor. Det viste sig, at de samtidig havde afbrudt skydningen, så nu kunne vi gå i sabinen. Vel fremme havde jeg knap fået sat scopet op, før en skråpe viste sig i få sekunder langt ude. Jeg fik den ikke bestemt, men det tegnede da godt for dagen. Inden for den næste time så vi 2 Almindelige Skråper, hvorefter de første kjover begyndte at komme. I modsætning til de tidligere dage trak fuglene både syd og nord. Det var lidt frustrerende, for det var svært at få det hele med, og nogle fugle opdagede vi ret sent.

Udover de Almindelige Kjover kom der også et par Storkjover, nogle Dværghåger og ved middagstid trak en Sabinemåge 1k mod Nord. Efter at have tjekket hver en kjove igennem de sidste par dage, var der "noget galt" med den kjove, der først på eftermiddagen kom trækkende ret tæt på.

*I forhold til de Almindelige Kjover havde den betydeligt slankere vinger, såvel arm som hånd. Kroppen var langstrakt bagtil, men uden forlængede halefjer. Fuglen var generelt ensfarvet mørk og det lyse vingefelt var meget begrænset til de yderste få håndsvingfjer. Flugten var lettere, mere elegant og vingeslagene var terneagtigt stødende. En klar Lille Kjove 1k.*

Kort tid efter kom 2 Sabinemåger trækkende sammen og lidt senere en Almindelig Skråpe. Det var nu sidst på eftermiddagen, og de andre gik hjemad. Det øger altid motivationen når nogen går, og da jeg synes, at det "lugtede langt væk" af stormsvaler og velvidende, at de ofte kan begynde at komme sidst på dagen, blev jeg siddende. Nu ville jeg bare se en stormsvale. Den næste time skete der dog absolut intet og jeg overvejede at gå, lige indtil Kasper Thorup kom til. Det gav lidt fornyet energi, og mens han satte sit scop op, fik jeg øje på en

spændende fugl langt ude i horisonten. Trods den store afstand, var fuglen meget tydelig. Alligevel gik der forbavsende lang tid inden Kasper fik den i scopet.

Mit energiniveau var nu boostet op til maksimal vågenhed....

*Fuglen trak meget langsomt mod syd. Den gled af sted på helt stive vinger i store, høje og bløde buer – oooop et godt stykke over horisontkanten og neeed under horisontkanten. Oooop, neeed, oooop. neeed og sådan fortsatte den stille og roligt derudad. Denne flugtform benævnes i litteraturen ofte som "rutschebaneflugt" og er karakteristisk for visse havfugle, blandt andet meget typisk for skråper og Malle-muk. Der skal dog gøres opmærksom på at også denne flugtform også praktiseres af kjover og Rider. Der var ikke noget at sammenligne størrelsen med, men den gav indtryk af at være betydeligt større end Almindelig Skråpe, nærmere på størrelse med en Malle-muk. Godt nok trak den mod vinden, men jeg har alligevel aldrig set Malle-muk flyve i så store og langsomme buer. Såvel Kasper som jeg var sikre på, at det var en skråpe, men hvilken? Jeg*

*fulgte den i 8 minutter. Fuglen lavede ikke et eneste vingeslag og da vi heller ikke kunne se nogen som helst tegninger overhovedet, kunne vi ikke bestemme den yderligere: Skråpe sp.*

#### **Den første stormsvale...**

Da der den næste halve time igen var total dødt, besluttede jeg mig for at gå. Jeg var dog kun lige nået 10 m væk fra bunkeren, da jeg hørte et pift. "Shit, hvad havde Kasper nu fundet"? Jeg skyndte mig tilbage, og det var ganske rigtigt Kasper der havde piftet. Jeg nåede at få scopet tidsnok op til at kunne nyde endnu en Almindelig Skråpe. Med endnu et energiboost besluttede jeg mig for at køre linen helt ud. Vi synes begge to, det var mærkeligt at der ingen stormsvaler var (*en følelse, der ofte luftes i bemeldte bunker/red.*). Omkring 18.45 skete der dog noget. Jeg så kortvarigt en lille mørk fugl mellem bølgerne, der siden morgenstunden var tiltaget en del i størrelse. Da det var 12 år siden, jeg sidst havde set stormsvale, var jeg noget usikker på om det nu var en stormsvale. Et par minutter kunne Kasper berolige mig med at den var god nok. Ca. samme sted, men nu tættere på kæmpede en Stor Stormsvale mod vinden. Den så ud til at have ulige vilkår. Det gik meget langsomt, og i perioder næsten baglæns. Den kom heldigvis tættere på, og vi fulgte den fint i 10 minutter.

Hold kæft hvor fedt. Endnu en gang blev jeg belønnet for at holde ud. Vi holdt ud, indtil 19.40 hvor det var så mørkt, så vi kun kunne se noget igennem håndkikkerterne, men det blev ved den ene stormsvale. Jeg var rigtig godt tilfreds med dagen og min indsats. Jeg havde havobset konstant 11 stive timer i streg, kun afbrudt af få minutters pauser. Det kunne også mærkes i r..... eftersom jeg havde siddet ned hele dagen! Dejligt at komme ud og gå lidt.

#### **Hvad er det, der får en til at havobse 11 stive timer i træk?**

På vejen tilbage til stationen funderede jeg igen over, hvor fed dagen havde været. Efterfølgende (og også tidligere) har kæreste, familie, venner og arbejdskolleger gentagne gange spurgt, hvad det er, der får en til at sidde 11 stive timer på sin flade røv og kigge ud over et skummende hav? I en betonklods kaldet Sabinebunken? Hmm... et godt spørgsmål der kræver et godt svar. For mig er der flere aspekter i det: For det første er jeg fascineret af spillet mellem fugle og natur. I dette tilfælde mere præcist havfuglene og Vesterhavet. Jeg er tosset med begge dele, og jo mere vinden raser jo bedre. Jeg elsker at kigge ud over det frådende Vesterhav, og synes det er fedt at se fugle i dette element. Især havfugle som kjo-ver, Sabinemåger, skråper og stormsvale kunne jeg blive ved med at se på igen og igen. Et andet aspekt er bestemmelse af fugle i forhold til art,

race, alder, køn, dragtvariationer etc. Jeg har stor lyst til hele tiden at udvikle mig indenfor denne disciplin, gennem iagttagelse og beskrivelse af dragtkendetegn og især fuglenes jizz. Fugles jizz optager mig således mere og mere, idet jeg synes, det ofte er en afgørende karakter, der med træning kan bruges på meget store afstande. At beskrivelse af arternes jizz ofte kun får lidt spaltepads i feltbestemmelsesbøger, gør det kun endnu mere interessant.

Fuglebestemmelse er for mig forbundet med en vis spænding og tilfredshed ved overhovedet at kunne skelne og bestemme de enkelte fugle. Begejstringen og tilfredsheden ved at opleve, at jeg fra at være noget "rusten i havfugle", da jeg kom til Blåvand, løbende er blevet bedre og bedre, er bare en fed følelse. En anden følelse der også har stor betydning er spændingen og adrenalinkicket, når der kommer en sjælden fugl, en targetart eller på anden vis en fugl, jeg meget gerne vil se. Sidst men ikke mindst er det også glæden og interessen ved at dele ovenstående oplevelser med andre, gennem historier, diskussioner m.v.

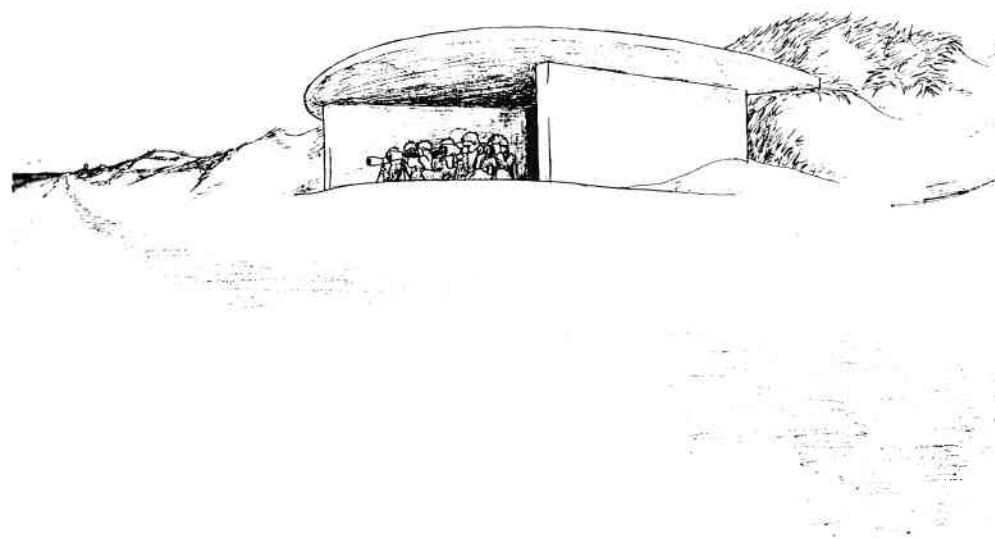
#### **Der piskes en stemning op**

Tilbage på stationen var der kommet flere logerende til. Årsagen var, at der efterhånden var lagt i kakkellovnen til en god stormsvaledag efter flere dage med kraftigt blæsevejr fra SV. I morgen skulle det ligeledes blæse op til 18 m/s fra V og efterhånden skulle

vinden dreje mod NV. NV er normalt en vindretning der totalt slukker for alt træk ved Blåvand, men når det som nu havde blæst kraftigt fra sydvestlige retninger flere dage i træk, kunne det blive en endog meget giv-

tig vejsituation. Folk var vildt tændte, og piskede en stemning op. Hvad vi naturligvis ikke vidste var, at næste dags stormsvaleeventyr ville overgå vores vildeste drømme.

*I næste nummer følger mere om Martins oplevelser i Blåvand. I Fyns Amt kan man også opleve glæden ved havobs., dog i et meget mere beskedent omfang. Gode steder er Flyvesandet og området ved Fynshoved. For at få noget ud af det på Fyn, skal det have blæst i et stykke tid og vinden helst være mellem vest og nordvest.*



# Barnetrompetkald hos Dompap

Af Søren Gjaldbæk

Dompappen er en af vinterens populære gæster ved foderbrættet, som de gerne besøger, især hvis man byder på solsikkekerner. Det er rolige fugle, som lader sig beskue på tæt hold og hannen er med sit flotte, røde bryst et flot indslag. Man bliver ofte opmærksom på fuglene via deres kald, et blødt, vemodigt "puyih".

Søndag den 10. oktober havde jeg sat kursen mod Dovnsklint og var standset ved Gulstav Mose for at sige god morgen til ringmærkerne. Det var kun Jakob Sterup Andersen, som var i gang – jeg kunne høre ham pusle ved et af de bageste net. Jeg gik hen mod ham og lagde mærke til – det var ikke så svært – at der hang to Skovskader i det net, som han lige havde tømt, hvilket jeg straks fortalte. Det var åbenbart ikke hverdagskost, for han gik straks tilbage for at se på dyrene. Jeg fik til opgave at holde på nettet, så den ene fugl ikke stak af, mens den anden blev ringmærket, og der blev slået op i biblen: "Identification Guide to European Passerines" af Lars Svennson for at finde ud af, hvordan man aldersbestemmer Skovskader. Pludselig lød der et monotont gentaget "tvayht", som mest af alt lignede lyden fra en lille legetøjs-trompet - eller en Freddi-Fræk fløjte, hvis nogle kan huske den. Man kan frembringe samme lyd ved at pust gennem en kam belagt med perga-

mentpapir – nogle husker måske nummeret Camp fra slutningen af 60'erne, hvor Sir Henry spillede på et sådant "instrument". Fire trut blev det til. "Den var her også i går", sagde Jacob, "ved du hvad det er"? Jeg havde aldrig hørt det før, det mindede mig lidt om et af kaldene fra Hvidvinget Korsnæb, men var dybere. Mens vi snakkede om det kom der endnu en serie kald, som blev besvaret fra en fjernere placeret fugl. Det lød virkelig mærkeligt. Jeg gik lidt rundt for at finde lydkilden, men fuglene var fløjet et stykke væk, og efter et par minutter kunne jeg ikke høre dem længere.

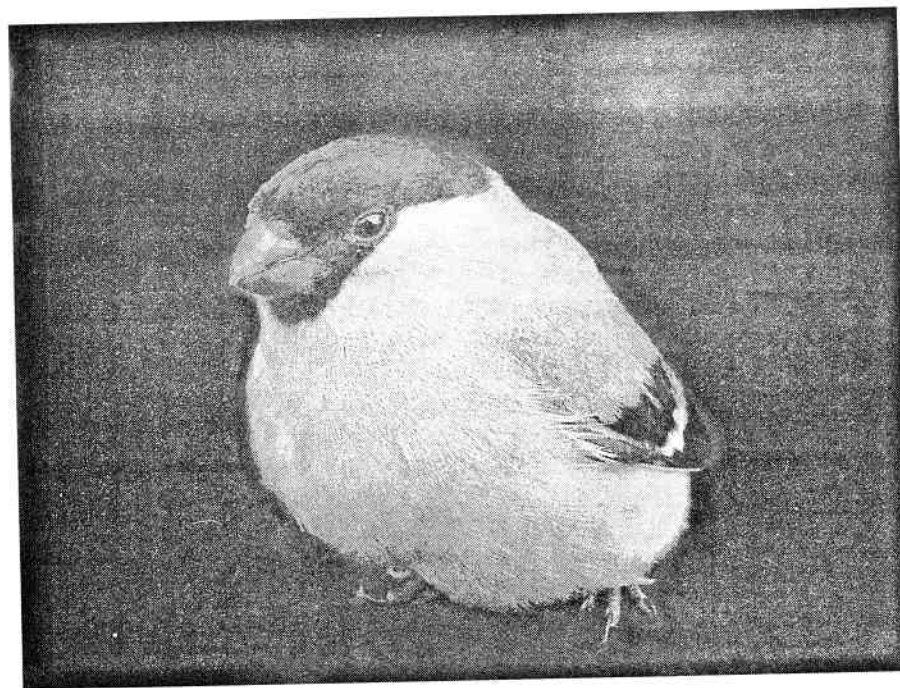
På klinten stod et par morgenfriske observatører og fulgte en flok Knortegæs. Jeg fortalte dem om de mystiske fugle – en hybrid mellem Ørkendompap og Hvidvinget Korsnæb fik jeg svinget mig op til, hvilket da også affødte en passende interesse, måske mest omkring mit mentale velbefindende. Der var godt gang i trækket, så mysteriefuglene blev glemt. Tre timer senere blev vi ringet op af ringmærkerne, de havde en Rødtoppet Fuglekonge i garnet, og den tog vi ned for at se. Ole Tønder havde sluttet sig til arbejdet med ringene og stod med såvel en Rødtoppet som en almindelig Fuglekonge i hånden – såre pædagogisk. "Nu har vi fundet ud af, hvad det var", fortalte Jacob, "

det var en Dompap". Jeg var noget forbavset, for jeg har hørt mange Dompapper. Normalt har de et blødt entonet kald, men kan også hvæse en smule. Men jeg mindes ikke før at have hørt dem kalde på den måde.

Det har vist sig at være invasionsår for Dompap. På trækstedene dukker de op i store tal og rundt om ses fouragerende småflokke. Det har man oplevet før, men alle beretter om, at Dompapperne i år har dette mærkelige kald. Det høres fra såvel siddende som flyvende fugle – selv har jeg hørt det flere gange siden,

f.eks. ved Østerøso og ved Sønderhjørne – begge steder optrådte der et halvt hundrede Dompapper. Der er naturligvis mange spekulationer omkring kaldet – et ofte fremført synspunkt er, at det skulle dreje sig om fugle, der kommer fra en bestand længere mod øst, som normalt ikke skulle komme forbi Danmark. At dømme efter antallet af Silkehaler er der i hvert fald mange fugle fra det hjørne, som er taget sydvestover.

Lyt efter Dompapperne, der går måske mange år før et lignende kald kan opleves.



Dompap. Foto: Erhardt Ecklon.

# De fynske Slørugler 2004

Tekst og foto: Kjeld Meiling

*DOF-Fyns Sløruglegruppe har nu afsluttet andet års arbejde. Det er et langsomt og tålmodighedskrævende arbejde at hjælpe denne truede art på. Den kræve levesteder med gode fourageringsmuligheder og adgang til egnede ynglepladser. Det er især det sidste, som man hurtigt kan gøre noget ved gennem opsætning af redekasser i lader eller udhuse med fri indflyvning. Heldigvis ser det ud til, at arbejdet bærer frugt, men det vil altid tage lang tid at få etableret en stabil bestand. Gruppen består af Søren Bøgelund, Per Rasmussen og Keld Meiling.*

En af de første dage i oktober er jeg på vej til en ejendom med en Sløruglekasse og værktøj pakket i bilen. Det er et smukt vejr, og nu, hvor det gule løv begynder at vise sig i landskabet, kan det ikke blive smukkere. Lidt nord for Stenstrup kører jeg ad Assensvej, og drejer ned af en grusvej til ejendommen nummer 310. På dette dejlige sted bor Reka og Eskild lige ud til det nye område Karlsmosen. Her har jeg en aftale om at sætte en Sløruglekasse op.

Eskild ordner brænde på gårdspladsen, da jeg dukker op. Efter at have studeret kassen lidt bliver vi enige om at sætte den op indvendig på gavlen af en staldbygning med flyvehul direkte ud mod græsmarkerne og Karlsmosen. Vi starter med at lægge et tyndt lag halm i kassen. Vi får målt ud hvor flyvehullet skal være og får det lavet. Snart efter hænger kassen godt monteret klar til at blive beboet....

## En fremtidig Sløruglelokalitet

Reka og Eskild følger dagligt det "nye liv" i Karlsmosen. Området var tidligere nogle kedelige marker uden meget liv, før Fyns Amt flot reetablerede området til, hvad det er i dag. I dag giver Karlsmosen igen mulighed for gode ynglebetingelser for en del arter. I træktiden raster pæne mængder af ande- og vadefugle. I fremtiden kunne det blive en god Sløruglelokalitet. Reka og Eskild har en flok køer, som græsser helt ud til mosen året rundt. Samtidig ligger der to større landbrug med kvæg i området, hvor Sløruglerne kunne søge føde ved dårligt vejr om vinteren.

## Ynglesæson 2004

I 2004 ville vi afvente effekten af vores arbejde med opsætning af Sløruglekasserne. I vinteren 2004 er kun få nye kasser monteret. Vi er i alt oppe på 73 kasser, der er fordelt ud i Fyns

Amt. De fleste af kasserne hænger i den sydvestlige del af amtet og på øerne. 2004 blev et lidt skuffende år for Sløruglerne. Status for i år, er at kun 2 par ynglede med hver 4 udflyvne unger. Det 3. par har i år opgivet at yngle, men er på lokaliteten endnu. Et muligt 4. par opdagede jeg siddende på en duehylde i den modsatte ende af laden, hvor en af vores kasser hænger. Vi havde håbet på et par mere end de 3 fra sidste år. Vinteren så de ud til at klare fint. Flere af landmændene ringede i løbet af vinteren og fortalte at nu havde de Sløruglen siddende ude ved køerne. Sløruglerne har typisk siddet på gårdene nogle få dage eller uger, hvorefter de er forsvundet igen. Nogle steder har de benyttet kasserne til at sidde i, andre steder er kasserne slet ikke benyttet.

En landmand på Ærø havde de sidste 2 vintre en Slørugle siddende i kostalden. Han noterede observationerne af Sløruglens færden i stalden, og han kunne således fortælle om første og sidste dag, han så den i stalden. Ud fra det kunne jeg se at Sløruglen havde brugt gården til at overvintre på, hvorefter den om foråret var forsvundet, hvilket er en gåde. Gården er perfekt for et ynglepar. Det er mere oplagt at blive der, hvor der er et godt fødegrundlag, og trække en mage til. Måske flyver ungfluglene mere omkring, end vi lige regner med.

Den meget våde og kolde sommer, har helt sikkert haft en negativ ind-

flydelse på nogle Sløruglers muligheder for at yngle. De par, der har kunnet yngle med succes, har lokalt haft nogle gode betingelser for at finde nok føde.

I Sønderjyllands Amt har 2004 ikke været et katastrofecår, men der er en mindre nedgang af kuldstørrelserne. Den er i år foreløbig på 3,6 unge per ynglepar, mod sidste års 4,3. Flere par i amtet er forsvundet eller har opgivet at yngle; men bestanden er så sund at nye par får etableret sig på nye lokaliteter. Så antallet af ynglepar holder sig stabilt.

## Død Slørugle

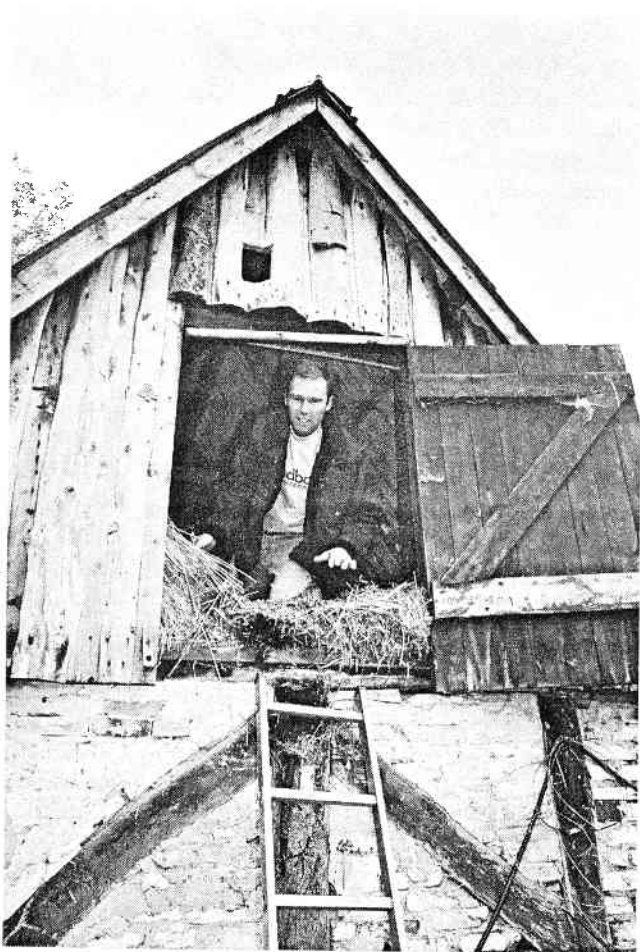
I august blev en død Slørugle fundet i et korntørringsanlæg på Sydvestfyn. Vi havde ikke før fundet tegn på Slørugler i det område, så det var positivt at den åbenbart kunne lide gården hvor vi havde sat en kasse op. Det var ærgerligt, at den lige skulle hoppe ned igennem en tragt, for så ikke at kunne flyve ud igen. Gårdejerren vil lave om på det system, så det ikke kan gentage sig, evt. lukke det af når det ikke bliver brugt.

## Frem til sommer 2005

Næste år ynglesucces vil i høj grad være afhængig af den kommende vinter og næste forårs vejr.

I løbet af vinteren vil flere kasser blive sat op. Vi vil stadig arbejde aktivt med at få nogle flere par til at etablere sig på Fyn. I år ser det lidt

skidt ud, men der blev trods alt 8 fly-  
vefærdige slørugler. De skal ud og  
etablere sig, så nu har de bare at blive  
i Fyn's Amt.....



*Kjeld Meiling i færd med at opsætte en ny kasse.*

Hvis man vil følge slørugleprojektet på landsplan er Klaus Dichmann's hjemmeside et godt sted.

Hjemmesiden er [www.tytoalba.dk](http://www.tytoalba.dk)

## Fra felten

Af Martin Søgaard Nielsen

Denne udgave af "Fra felten" dækker perioden 20. juli - 2. november. Perioden var præget af mange spændende havfugle, men det ubetingede store hit var 1. fund for amtet af Schwarz Løvsanger. På grund af artens sjældenhed i Danmark tiltrak den ornitologer fra især Sjælland. Arter markeret med \* skal godkendes af SU.

### - Periodens "hårde" observationer -

<b>Islom</b>	Dovnsklint 2+17/10 (8.+9.? fund)
<b>Almindelig Skråpe</b>	Flyvesandet 1+16/9
	Fyns Hoved 8+26/9 (8.-11. fund)
<b>Lille Stormsval</b>	Bagenkop Havn 22/9 (4. fund)
<b>Stor Stormsval</b>	Thurødæmningen 20/10 (8. fund)
<b>Islandsk Stor Kobbersneppe</b>	Keldsnor 28/9 (4. fund)
<b>Sabinemåge</b>	Flyvesandet 23+29/9
	Fyns Hoved 24+25/9 (3.-5./6. fund)
<b>Hvidvinget Terne</b>	Nordenhuse 21/7
<b>Schwarz Løvsanger*</b>	Knudshoved (1. fund)
<b>Fuglekongesanger</b>	Keldsnor 9/10 (4. fund)

### Islom

2 observationer der muligvis kan dreje sig om samme fugl: 2/10 1 ad sdr SV (EEE) og 17/10 1 ad Ø (FLB + Doffyn tur), begge gange på tæt hold forbi Dovnsklint. 8.+9.? fund og 3. i år!

### Hvidnæbbet Lom

29/10 1 ad vdr S Knudshoved (FSH). 11. fund og 2. år i træk arten ses i amtet.

### Almindelig Skråpe

Kanonåret for denne art vil ingen ende tag! Hele 4 fund i perioden. Der er nu set 11 individer i amtet, hvoraf de 10! er set i år. 1/9 1 R (MMJ) og 16/9 1 R (MMJ, THH) begge Flyvesandet. 8/9 1 N Horseklint (MRP). 26/9 1 R Fyns Hoved (MMJ).

### Lille Stormsval

Til stor forbavselse for mange rastede amtets kun 4. Lille Stormsval i Bagenkop Havn 22/9 (SØB).

### Stor Stormsvale

På trods af store mængder stormsvale i de indre danske farvande sås kun 1 enkelt i Fyns Amt: 20/10 fløj en over vejen!!! ved Thurødæmningen, Thurø (EEE).

### Silkehejre

14/8 1 R Tryggelev Nor (RS, KJ).

### Sort Stork

7/8 1 1k R→SV Gulstav Mose (MMJ m.fl.). 10/8 4 R Rudkøbing Vejle (Gunnar Stæhr). 1/9 1 Gelsted og senere Holmdrup (NN).

### Hvid Stork

30-31/7 4 R Eget Mose (RYT, SØB m.fl.). 11/10 4 R/T Sydlangeland (AVL). 18/10 1 R/T (NN).

### Skkestork

29/8-17/9 1 imm. R Odense Inderfjord, først Munkemaen dernæst Slambassinnet og til slut Ølundgård og Firtalsstrand (Gunhild Brink m.fl.). 22/9 1 1k R Keldsnor (OHG)

### [Lille Flamingo]

4-22/9 gæstede en burfugl uden ringe Slambassinnet og omegn (AMC, SG plus mange).

### Musvåge

Største efterårstræktal blev:

	29/9	30/9	9/10	10/10
<b>Horne Land</b>	261 SV	500 SV	1070 SV	600 SV
<b>Ristinge Klint</b>	1356 V			
<b>Knudshoved</b>	780 TI	572 TI		275 TI

### Nilgås

25/9 4 T Sundet (LBR).

### Hvøpsevåge

Største efterårsdag blev 4/9 576 S Gulstav (JSA m.fl.).

### Havørn

30/9 6 T Horne Land (PDP).

### Hedehøg

11-12 individer i perioden 23/8-13/9 er helt exceptionelt mange. Arten var for eksempel ikke årlig i amtet i 90'erne! Der er tid, alder og køn på de fleste iagttagelser, hvorfor gengangere let har kunnet frasorteres.

### Aftenfalk

23/8 1 2k han S Rudkøbing (OHG).

### Vagtel

22/7 1 SY Trunderup (RYT). 23/7 1 død Brudager (TMØ). 24/7 2 SY Svanninge Bakker (FSH). 16/9 1 Gudbjerg (LBL).

### Trane

23/8 2 NV Monnet (EEE).

### Hvidbrystet Præstekrave

20/7 1 R Keldsnor (RYT m.fl.)



Rovterner – 1k og ad. – med Almindelig Ryle, Keldsnor. Foto: Erhardt Ecklon.

### Kærløber

21/7 1 ad Nr. Nærrå Strand (THH). 24-26/7 1 ad Egensedybet (THH m.fl.). 28/7 2 ad, 1/8 1 Keldsnor (TOE, MFJ m.fl.). 6/8 1 Bøjden Nor (PDP m.fl.). 9/8 1 ad Egensedybet (MSN). 24+26/8 1 1k Keldsnor (SG. EEE). 24+28/8 1 Bøjden Nor (ELM m.fl.).

### Islands Stor Kobbersneppe

28/9 1 Keldsnor er kun 4. fund (NBJ).

### Odinshane

23/8 1 Keldsnor (EEE). 25-26/8 1 1k, 28-30/8 2 1k, 31/8-1/9 3 1k, 2-5/9 2 1k Slambassinnet (TSK m.fl.).

### Mellemkjove

5/9 1 1k S Knudshoved (PRA, MAT). 28/9 1 1k V Flyvesandet (THH).

### Storkjove

16/9 blev store Storkjovedag. Flyvesandet satte **amtsrekord** med **11 V** (MMJ, THH) mens der på Fyns Hoved sås 9 SV (RYT, EDA, EDR). Herefter mere moderate tal. Fyns Hoved: 24/9 3 NV (EDA). 25/9 1 Ø (RYT, EEE). 26/9 1 ad V (MMJ). Flyvesandet: 29/9 3 ad NV (SG).

### Sorthovedet Måge

29/7 1ad Bosøre Camping (Carsten Krog Pedersen).

### Sabinemåge

Amtets hidtil kun 2 fund blev inden for en uge hele 3 dobbelt!!! Årsagen var store forekomster i hele landet samt gunstige vindforhold. Flyvesandet: 23/9 1 1k V (THH) og 29/9 1 1k NV (SG). Fyns Hoved: 24/9 1 1k R (EDA) og 25/9 1 1k SV samme? (RYT, EEE).

### Sølvmåge

16/10 1 leucistisk Falsled (PRA).

### Kaspisk Måge

11+19/9 1 1k Bagenkop Havn (JSA m.fl.). 18/9 1 1k Keldsnor (THH). 24/10 1 1k Lindholm (PRA).

### Rovterne

22/7 1 ad + 1 1k Keldsnor (RYT, EEE). 23/7 1 SV Gulstav (SØB). 16/8 1 S Dovnsklint (SG).

### Hvidvinget Terne

21/7 1 ad Nordenhuse (RSJ).

### Slørugle

Sløruglegruppen rapporterer om 7 ad fugle, heraf 2 ynglepar med 4 unger hver.

### Rødstrubet Piber

19/9 1 S Gulstav Mose (PRA, MAT). 25/9 1 SV Dovnsklint (MMJ m.fl.). 26/9 1 R→S Fyns Hoved (MMJ). 29/9 1 S Dovnsklint (OHG). 5/10 1 S Dovnsklint (SG).

### Bjergpiber

29/10 1 R→V Keldsnor (SG). 31/10 2 Bøjden Nor (SG, THH).

### Bjergvipstjert

29/9 **17 S** er ny amtsrekord (OHG).

### Gulbug

16/9 1 Tarup Vandmølle (PRA) tangerer hidtil seneste 16/9-94 1 Fyns Hoved.

### Schwarz Løvsanger\*

1/10 viste Knudshoved Gammel Færgehavn igen sit potentiale, da amtets første og landets kun 17. "Schwarz" rastede hele dagen til stor glæde for mange tilrejsende (THH m.fl.).

### Fuglekongesanger

9/10 1 RI Keldsnor (JSA, OTØ) er kun 4. fund. Bemærkes skal også at arten i år været ret fåtallig i landet.

### Rødtoppet Fuglekonge

8/10 2 Gulstav Mose (CMI). 10/10 1 RI Gulstav (OTØ m.fl.).

### Lille Fluesnapper

4/9 1 R Knudshoved (RYT, FSH).

### Gulirisk

1/8 1 Søgaard (OHG). 7/8 1 R Gulstav (OTØ, PBH). 27/10 1 han R→S Dovnsklint (MMJ, KNM).

### Karmindompap

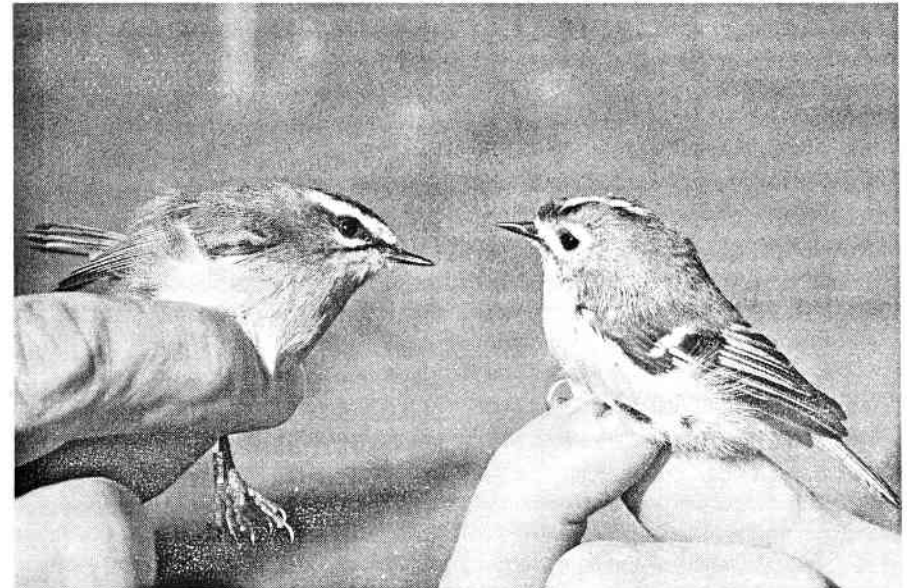
10/8 2 T Dovnsklint (RYT m.fl.).

### Dompap

Invasionsår. Største observation er ny **amtsrekord**: 27/10 **125 S** Dovnsklint (MMJ, KNM).

### Laplandsværpling

25/9 1 TI Fyns Hoved (RYT, EEE). 31/10 1 R Helnæs Made og 1 R Horne (SG, THH).



Rødtoppet Fuglekonge og Fuglekonge, Gulstav. Foto: Erhardt Ecklon.

## Storpiber på Emtækær Nor

### Af Søren Gjaldbæk

*Storpiber er en fugl, der oftest ses på træk. Rastende fugle er sjældne, og det er derfor en art, der kan være drilsk at få på listen. Der ses en god halv snes årligt, langt de fleste på efterårstræk langs den jyske vestkyst, hvor man oftest bliver opmærksom på den via dens meget karakteristiske og gennemtrængende kald. I Fyns Amt er Storpiber en sjældenhed med blot 12 observationer: En rastende Bøjden Nor 3/2 1985, en rastende novemberfugl på Fyns Hoved i 1994 (to dage), en som trak 29/9 2002 Sønderhjørne, resten er efterårsfugle fra Sydlangeland. Vinter- og forårsfund er sjældne, og nedenstående observation er den første forårsobservation i Fyns Amt. SU har netop godkendt observationen. Efterårsfund skal ikke forelægges for SU.*

Fredag den 26. marts havde jeg fri fra arbejde. På forhånd havde jeg planer om en stor trækdag på Hov eller

Horseklint. Vejrudsigten fik mig imidlertid på andre tanker: Nattefrost, dagtemperatur på 0-5°C og jævn til



frisk nordenvind er ikke det der varsler store tal, så efter mange overvejelser besluttede jeg mig til – som et alternativ til at blive hjemme – at kigge på Helnæs.

Det var først og fremmest koldt og der var ikke mange fugle udover 5000 Ederfugle på havet. De lå dog for langt ude til at man kunne se dem orientligt.

På vej nordpå mod Husby Strand kom jeg i tanker om at vores formand havde haft både Havørn og Laplandsværpling på tangen ved Emtekær Nor nogle måneder forinden. Jeg ved godt, at disse fugle ikke er nagelfast inventar bemeldte sted, men drejede alligevel fra og kørte derud. Stædigt skridtede jeg med den kolde vind direkte i mod mig ud langs tangen. Det lignede et kæmpe taberprojekt: Lidt Gravænder, et par Strandskader og Knopsvaner var, hvad der var af fugle. Jeg var godt tilfreds, da jeg nåede ud til enden af tangen og begav mig retur – nu var det til at se enden på denne selvskabte plage, og jeg kunne se den varme bil i det fjerne.

Jeg kiggede ud over havet og blev opmærksom på to småfugle, der trak ind. Den ene var en Sanglærke, den anden var en anelse større og trak i store buer som man ser det hos Stor Flagspætte eller Hvid Vipstjert. De landede små 50 meter syd for mig og silhuetten af fuglen ledte tankerne

mod en piber – langhalet og lidt større end Sanglærken. Af pibere, der kan matche dette er der kun Markpiber, Mongolsk Piber og Storpiber og i min underbevidsthed var det klart, at de ikke burde være i Danmark på dette tidspunkt, så uden navn på dyret gik jeg mod den. Den lettede og trak nord langs tangen i store buer. Igen var indtrykket en kraftig langhalet piber. Den kaldte tre gang: Et højt, let rullende "dreip" eller "shreip", som jeg øjeblikkeligt genkendte som Storpiberens kald, et umiskendeligt kald, som jeg har hørt mange gange – men alle andre gange om efteråret.

Jeg kunne ikke mindes at have hørt om forårsobservationer og troede ikke mine egne øjne og ører! Heldigvis gik fuglen ned ca. 100 meter nord for mig og på trods af, at jeg to minutter forinden havde lovet mig selv aldrig at vise mig på tangens nordspids, begav jeg mig forsigtigt mod fuglen. Nu er det ikke helt let at finde en piber i småhøjt græs, og desværre opdagede den mig, før jeg opdagede den. Jeg nåede lige at se den stå med strakt hals – dens lange kraftige næb var tydeligt - før den lettede og trak nordpå over norets udløb. Igen hørtes det karakteristiske kald.

Jeg måtte knibe mig selv i armen, hvad jeg naturligvis ikke gjorde, men det var en Storpiber – amtets første forårsobservation, så vidt jeg ved.

## Turrapporter

### Himmerlandstur

Weekendturen til Tofte Sø, Lille Vildmose og Høstemark Skov lørdag-søndag den 21. og 22. august blev ikke det store tilløbsstykke, men syv mand m/k drog nordpå fredag aften. Man blev indlogeret sig i to campinghytter på den lokale plads "Frydenstrand". Turleder Niels Bomholt er B-menneske, så der var afgang på et humant tidspunkt lørdag morgen lidt over otte - der skulle være tid til rundstykker. Man kørte rundt mellem de forskellige lokaliteter og fugletårne. Et tilbagevendende indslag var det lokale kalkbrud, hvor der yngler Stor Hornugle. Trods seks besøg lykkedes det ikke at træffe ugle!! Til gengæld

viste de lokale Kongeørne sig flere gange – både en ung og en gammel. En anden af områdets attraktioner, Tranen, var også på plads, seks i alt. Aftensmaden blev dagens ret på Mou Kro: Flæskesteg og sovs i skiver. Søndag prøvede man igen kalkbrudet – samme oplevelse som lørdag, ingen ugle men til gengæld ørn. Efter frokosten, der lige som om lørdagen, stod på alt godt fra Ulbølle Brugs, serveret af brugsuddeleren himself, drog man sydpå. Et ophold ved det naturgenoprettede område ved Brand Sø bød blandt andet på Fiskeørn.

## Sydlangeland

Af Søren Gjaldbæk

En Lille Skrigeørn var gået til rast ved Hyllekrog om aftenen den 4. september, og da der samme sted også - som i dagene før - havde været et imponerende Hvepsevågetræk med over to tusind fugle, var jeg ret fristet til at deltage i et privat arrangement med denne lokalitet som mål. I stedet valgte jeg Dovnsklint, hvor Flemming Byskov søndag den 5. september var leder af en DOF-Fyn tur. Dovnsklint kan være en noget lunefuld lokalitet.

Selv om vejrforholdene tilsyneladende er i orden, kan trækret være ret dødt. En af tommelfingerreglerne er, at der skal være østlig vind, men jeg har mange gange erfaret, at en lang, stabil østenvindsperiode hurtigt dræner trækret, hvorimod førstedagen er ret sikker. Nu havde det været en flot periode med højtryk og østenvind, så forventningerne var ikke de største. Vejret var til gengæld perfekt, 20-25°, skyfrit og svag vind. Det var der flere,

der havde bemærket, allerede på Siø – klokken 5.30 - kom jeg i en kortege med tre andre biler, der også svingede til højre mod Bagenkop. Nu er det ikke til at kende fynske ornitologer i halvmørke, men tanken om, at de var på vej samme steds som jeg selv, lå lige for. Da de alle standsede ved bageren i Tryggelev, var jeg sikker, fynske ornitologer har hang til brød og basser! Jeg er kun andengenerationsfynbo og fortsatte til klinten, der var tom. Der gik ikke lang tid før bagerfolket ankom, Flemming dukkede op kort efter og i løbet af et par timer – vi er ikke lige morgenfriske alle sammen - var klinten lige så tilplastret som Vejers Strand på en god julidag.

Lad det være sagt med det samme, det blev en af de bedre dage på klinten, som viste sig fra sin bedste side. Kort før klinten holdt jeg ved Gulstav Mose for at hilse på Ole Tønder – en af Keldsnor Fuglestations ringmærkere. Her var de Gule Vipstjerter – flere hundrede – ved at stå op efter at have tilbragt natten i rørskoven, og det var også de første fugle, som trak ud blandet med Skovpibere og Hvide Vipstjerter. Ellers var der ikke mange småfugle – finker, Engpibere og Grønsisken rører ikke på sig så tidligt på sæsonen – ud over Landsvaler, i alt 1180 trak ud, suppleret af et par hundrede af de lokale Digesvaler, som konstant hang over klinten. Et par af de mere fåtallige arter kom også fint forbi: Fem Bjergvipstjerter, ti Lille Korsnæb og en enkelt Kernebi-

der. Også på havet var der en livlig trafik med 636 Pibeænder og 138 Spidsænder. Særligt populære var Dværghmågerne, det blev til 9. Som sædvanlig kunne Flemming ikke undlade at give undervisning i fuglestemmer, her gjaldt det kaldene, og som det måske er bekendt, er han ikke bleg for at give prøver selv. Der var næppe nogen på klinten den dag, som ikke nu ved, at Strandskaden siger ”Kubik”, der var 15 af slagsen at øve sig på. En enkelt Lille Regnspove blev det også til, her holdt formanden sig dog i ro. Ved 10-tiden gik de fleste en tur til netstederne bag Vestskoven, hvor Ole Tønder fremviste håndfugle jeg blev på klinten og passede trækket. Der var ingen sensationer i nettene den dag, men det er altid interessant at se fuglene helt tæt på. På vej tilbage var der en Pungmejse i mosen. ”Så i den”, spurgte jeg Flemming. ”Ja, vi både hørte og så den”, lød svaret. Nu er det jo ofte svært at holde sig på sandhedens sti, men helt løgn var det ikke: Da jeg flere timer senere spurgte Flemming om sagen fortalte han – uden at rødme – at de havde hørt fuglen og derefter set den i en fuglebog, som han havde med!! Vi fik jævnlige orientering om, hvordan det gik vores venner på Hyllekrog. Den dag slog Dovnsklint Hyllekrog på alle rovfuglearter bortset fra en enkelt Sort Glente.

De første rovfugle man ser er altid Spurvehøgene, der trækker ud så snart det bliver lyst. Den dag var der rigtig mange, der var intet tidspunkt,

hvor man ikke kunne se nogle stykker hænge over området eller trække ud. Det blev til 331 fugle – Søren Bøgelund fra DOF Fyns bestyrelse og bosiddende i Gulstav har insisteret på at blive nævnt som den, der opdagede såvel nummer 200 som 300. Det være hermed gjort. Andre rovfuglearter, som viser sig/kan vise sig tidligt er Dværghfalk, vi havde 1, Blå Kærhøg – her havde vi en flot gammel han – og Fiskeørn.

Vi havde i alt 12 Fiskeørne. De første, som ser dem, er mågerne, og et forvarsel om, at der er Fiskeørn på vej, er når alle måger og Skarver flygter fra Keldsnor ud over havet. Så er det med at holde øje med lufrummet, der kan godt gå nogle minutter før ørnen viser sig. Fiskeørnene kom perfekt, lige hen over hovedet på os. Den første kom ved halv nitiden, de sidste 3 ved tretiden og de rastede i Gulstav Mose.

Også Rørhøgen kan være tidligt ude, vi havde dem hele dagen, totalen blev på 46 med en overvægt af 1 k fugle. Der var rig anledning til at øve sig på at skelne ungfuglene fra de gamle hunner. Disse er ikke så sortbrune som de unge, og det gule på isse og forvinger er meget mere hvidligt hos de gamle fugle, det gule på ungfuglene er meget varmere, og de har for det meste ikke noget gult/hvidligt på forvingen.

Vågerne kommer først op ad dagen, når varmen sætter gang i termikken. Hvepsevågetrækket kulminerer i månedsskiftet august september, og med alle de fugle, som var trukket på Sjælland i dagene før, var det et spørgsmål, om der overhovedet var fugle tilbage. Det var der, ikke vældig mange, men 175 var da fint. Den første fugl kom ved halv titiden, de næst tre timer væltede fuglene op fra baglandet, samlede sig i skruer, som efter at have kredset over mosen eller skovene et stykke tid langsomt opløstes, mens fuglene gled ud over havet mod syd-øst. De passerede tæt over klinten, og man fik fine muligheder for at se de forskellige dragtkarakterer, som Hvepsevågen kan fremvise. En anden populær fugl er Lærkefalken. Vi fik set i alt 5 og et par af dem gav opvisning over mosen, hvor vi fik set dem fange og fortære Guldsmede i luften. Et flot syn.

Ved totiden begyndte de første at søge mod hjemmet, de sidste fik en Rød Glente at gå hjem på klokken fire efter en virkelig god dag med hyggelig snak og trækobs på Dovnsklint. Stor tak til vores formand for hans entusiasme og iver efter at dele ud af sin viden om fuglene. Det bidrager til, at alle får en god oplevelse.

Hyllekrog vil ofte være en bedre lokalitet først i september, men ikke på den dag.

## "Hvorhen turen" gik igen i år til Blåvand

Af Hans Rytter

Søndag den 19. september mødtes klokken 05:00 fem morgenduelige ornitter ved Dalum Papirfabrik. Temaet for turen blev grundet vejrforholdene igen i år havfugle.

Målet var Sabine-bunkeren i Blåvand. Vi var på plads ved solopgang! Det blev til en fornøftig dag ved havet, hvor vi i løbet af dagen observerede 2 Sabinemåger, flere Storkjover, en Almindelig Skråpe og et par Malle-mukker. Undervejs bemærkede vi og-

så den flotteste regnbue ude over havet.

Sidst på formiddagen gik vi en tur rundt i Blåvand Mose, men det kastede ikke det helt store af sig.

Børge havde medbragt en større ladning wienerbrød! Vi gjorde alt for at få spist! Desværre måtte den sidste pose bringes med tilbage til Fyn...

Klokken 15:00 stoppede vi observationsdagen fra Sabine-bunkeren og begav os tilbage til Fyn.

### Vejlerne

Første weekend i oktober var der tur til Vejlerne under ledelse af Niels Bomholt og Birte Sørensen. Fem mand og fem kvinder deltog. Gruppen boede i to hytter på Bygholm Camping, som ligger midt i herlighederne. Efter de obligatoriske rundstykker lørdag morgen drog man rundt i området fra fugletårn til fugletårn. Der var mange ænder og gæs – flest Grågæs, men også Kortnæbbede. Der var Vandrefalk mange steder – fire til fem i det hele. En flok på små firs Traner trak hen over området, det er et imponerende syn. Ved middagstid skyede det til og man drog til Bulbjerg for at se på havfugle. Her var der en del alkefugle og en del lom-

mer. Lige før obsposten sad de lokale Sortstrubede Bynkefugle – far, mor og barn. Aftensmaden blev indtaget på pizzeriaet i Fjerritslev. Lørdag aften stod på socialt samvær garneret af en besynderlig mikstur: Islandsk snaps og rødvin – sandsynligvis indtaget hver for sig! Det gav en rolig og dyb søvn, i mandehyten også ledsaget af så megen snorken, at en enkelt – vist nok den yngste – valgte at lægge sig ud i "puslerummet". Søndag besøgte man igen tårnene inden man drog hjem via Nors Sø – her var der et par Traner.

## Tøsetur

Af Birte Sørensen

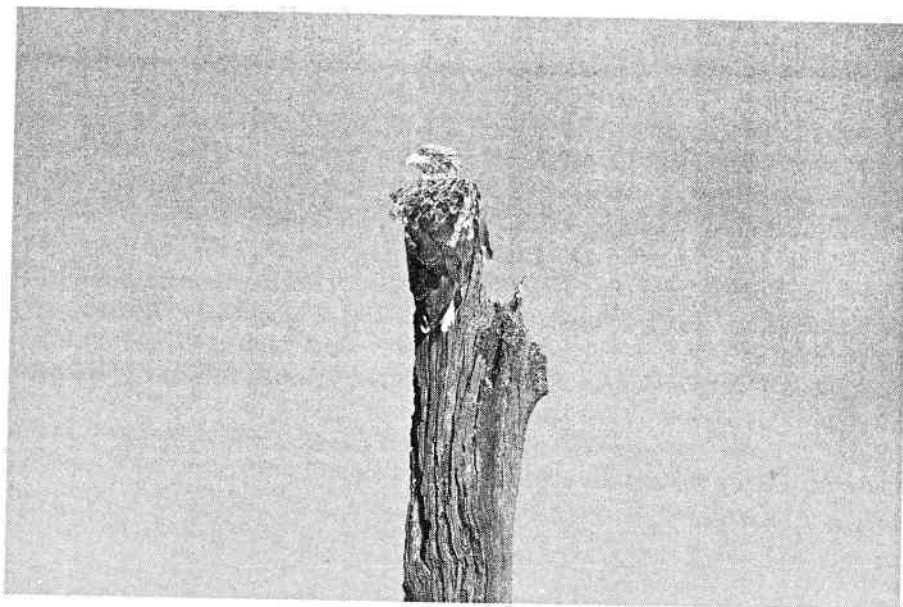
7 glade tøser mødte op på Dovnsklint kl. 9 lørdag den 9. oktober. Oktober kan være en god måned at se på træk på Sydlangeland. Denne morgen var der kun få "kendisser" på klinten. Vinden kom fra nord – så måske derfor – eller måske fordi der var feltræf i Vestjylland. Vi, der var lidt tidligere på færde (kl. 8), var så heldige at se en juvenil Havørn meget tæt på. Den kom glidende fra Keldsnor over skoven ved P-pladsen og forsvandt bag Vesterskoven. Et par Rørhøge og Musvåger skulle vise sig at være rovfugletrækket den dag! Ellers var der flokke af Ringduer og småfugle i luften. Ud over havet gled striber af Ederfugle forbi sammen med "snakkende" Grågæs og Bramgæs. Efter et par timer forsvandt "kendisserne". Var det antallet af trækkende fugle – eller var det for megen tøsesnak? Vi forlod også klinten og gik gennem gærdselsskoven mod Keldsnor. Krattene vrimlede med småfugle – Rødhals, Fuglekonge, Blåmejse og Gransanger. En af de lokale ornitter lod sig ikke skræmme af en flok tøser, han fulgtes med os resten af turen! Fra Buns Banke er der storslået udsigt, og vi så da også Havørnen igen langt mod øst. Vi blev "opdaget" af ringmærkerne. Ole og Jakob kom uopfor-

dret og viste os en håndfuld småfugle fra nettene. En fugl i hånden ser anderledes ud end i kikkerten – den synes mindre. Det blev en af de store ringmærkningsdage på Sydlangeland. De havde blandt andet Fuglekongsanger – men da havde vi forladt området! En tak til Ole og Jakob for deres fremvisning af småfugle og instruktion i brug af net. Det var alle meget glade for. Nu var det ved at være frokosttid. Forunderligt som maveuret fungerer. Turen gik videre til Tryggelev. Her blev picnickurven bragt hen til minimuseet og fortæret, mens Helle fra arbejdsgruppen fortalte lidt om området. Nogle skulle nu hjemad – arbejde og familie – arrangementer kaldte. Vi var nu tre tilbage og gik en tur ud i skjulet. Her kiggede vi på kendetegn for Spids-, Knar-, Trold-, Ske- og Hvinand. Mange var ved at komme i yngledragt, og det hjalp unægtelig. En Vandrikse var ude og spankulere en tur uden for røskoven – et herligt syn. Kaffetørsten var stor. Og med ordene fra den lokale ornit i baghovedet: "Kædeby er bedst", var det lidt af en skuffelse at se skiltet på vejen: LUKKET! Så det blev Lindelse Kro - - - !

Tak til tøserne for en hyggelig dag.



*Hunnen fra det fynske Havørnepar ved Brændegård Sø. Måske den viser sig på turen til søerne den 5. december. Foto: Biofoto/Erik Thomsen.*



## TURE

### Ørnetur til søerne

Søndag den 5. dec.

Tilmelding til turleder Erik Ehmsen på 62 64 15 59

Mødested: Brændegård Sø, kl. 9.00.

Gå ikke glip af den traditionelle juletur med frygtløse ænder og glubske Havørne – og en Vandstær eller to til at slutte af med ved Silkeå.

### Langtur til?

Søndag den 23. jan

Tilmelding til turlederne Flemming Byskov og Michael Mosebo Jensen på 26 82 07 29, når vi ved noget om, hvor vi skal hen i år. Det gør vi først **dagen før**, for at planlægge turen så optimalt som muligt mht. at fremvise flest sjældnere fugle, hvor de så end befinder sig i landet. Det er absolut en heldagstur, og der er tradition for at se mange spændende fugle!

### Monnet

Søndag den 27. feb.

Tilmelding til turleder Poul Rasmussen på 62 54 10 22.

Mødested: Leddet ved indgangen til Monnet kl. 9.00.

Det er lige før foråret bryder igennem, og hvilket sted viser det mere and Monnet? Strandskaderne skræpper, Viberne volterer ..... mens vinterens Vandre-falk stadig skaber liv og død i landskabet.

Ikke et øje er tørt efter sådan en tur! Tag gummistøvler med, for at fødderne ikke skal komme i samme forfatning!

### Vestfyn.

Søndag den 6. marts

Tilmelding til turleder Michael Mosebo Jensen på 26 82 07 29.

Mødested: P-pladsen ved Hindsgaul kl. 8.00. Først kigges der efter alkefugle i Snævringen, derefter Sædgæs og de forskellige forårsfugle på vestfynske lokaliteter.

---

### **Nakkebølle Inddæmning og skov.**

Søndag den 20. marts

Tilmelding til turleder Niels Bomholt på 62 24 19 59.

Mødested: Ulbølle Brugs kl. 8.00. Dette naturgenoprettede huser mange svømmeænder, lappedykkere og andre vandfugle. Mulighed for Isflugl.

---

### **Vigelso**

Søndag den 3. april

Tilmelding til turleder Kurt Due Johansen på 66 10 01 40, som vil berette om, hvornår båden afgår.

Mødested: Klintebjerg Havn. Der kan ventes mange vandfugle, rovfugle og småfugle, især efter den nye forbedring af digerene, der yderligere har optimeret fuglelivet.

## **Julefrokost**

Julefrokost

Dato: Fredag den 3. december

Sted: New Asia House, Skibhusvej 103, Odense

Tidspunkt: Klokken 18:00

Pris: 150,- Kr. for buffet og frie drikkevarer i 2 timer

Tilmelding til Flemming Byskov på telefon 65 98 22 18 eller arbejde 65 97 31 20

Undervejs vil Flemming afholde en fuglestemmequiz med fine præmier!!

## **CAFÉAFTENER**

### **Forår i Egypten**

Tidspunkt: Tirsdag den 18. januar kl. 19.00

Sted: Lokalet på Risingskolen, Risingsvej 25, Odense.

Flemming Byskov viser hjemmevideo fra en fugletur til Egypten marts 2002.

Der er hverken pyramider eller kongegrave i vente; men ellers er det umuligt på forhånd at afsløre, hvad der vises. Dog var fuglelivet overvældende, så mon ikke det har haft en afsmittende effekt på optagelserne?

---

### **Indtryk fra Peru**

Tidspunkt: Torsdag den 17. februar kl. 19.00

Sted: Lokalet på Risingskolen, Risingsvej 25, Odense.

Flemming Byskov var i marts 2004 på rundrejse i Peru. Det er blevet til en spændende video fra dette land, som har en helt utrolig fuglefauna.

---

### **De Forenede Arabiske Emirater og Oman**

Tidspunkt: Onsdag den 9. marts kl. 19.00

Sted: Lokalet på Risingskolen, Risingsvej 25, Odense.

I marts 2004 var 4 fynboer på rundrejse i et par spændende lande på Den Arabiske Halvø. Michael Mosebo Jensen vil denne aften vise digitale billeder fra turen.

## **GENERALFORSAMLING**

Tirsdag 8. feb. kl. 19 på Risingskolen, Risingsvej 25, Odense

Dagsorden

1. Valg af dirigent
2. Formandens beretning
3. Fremlæggelse af revideret årsregnskab

4. Budget for 2005
5. Valg til bestyrelsen. Følgende er på valg: Jens Bækkelund, Flemming Byskov, Ole Tønder og Michael Mosebo Jensen. Alle modtager genvalg
6. Valg til repræsentantskabet. Følgende er på valg Søren Bøgelund, Flemming Byskov og Michael Mosebo Jensen. Alle modtager genvalg
7. Valg af revisor og revisorsuppleant
8. Forslag fra medlemmer
9. Evt.

Forslag fra medlemmer skal for at kunne gøres til genstand for en generalforsamlingsbeslutning være formanden Flemming Byskov i hænde senest 14 dage før generalforsamlingen.

Efter generalforsamlingen vil den fynske naturfotograf Erik Thomsen vise billeder. Erik har blandt andet leveret mange billeder til Havrevimpnen. Stor tak!!

## Små pip....

**Årets feltræf, feltbissernes eldorado** blev afholdt i Sønderjylland med base i Vester Vedsted. Præmien for den sjældneste fugl gik til tre fynboer: Hans Rytter, Erik Danielsen og Freddie Hansen, der opdagede en Purpurhejre i Magrethekog.

**Fynbo på langfart.** En Fjordterne, der blev ringmærket som unge ved Østerøse af Lars Hansen i 1999 blev fanget af tre sydafrikanske ringmærkere ved Kap det Gode Håb i Sydafrika oplyser "Ringnyt". Den har således tilbagelagt mindst 9750 kilometer. Fuglen havde det godt og har måske tilbragt sommeren i Danmark. De fleste danske Fjordterner overvintrer ved Vestafrikas kyst, der er dog flere eksempler på fugle, der har taget turen helt til sydspidsen.

**Børge Reinecker fandt en død Mallebuk** den 4. marts i år på stranden ved Kerteminde. Fuglen var ringmærket, og det fremgik, at den var 31 år gammel, da den fandt sit endeligt i det fynske (Kilde: Ringnyt). Mallebukker bliver gamle, de yngler for eksempel ikke før de er 6-12 år gamle. En engelsk fugl blev 43 år.

**Nedenstående usædvanlige obs** dukkede op på DOF-Fyns hjemmeside den 28. juli: "Odense Å v Tietgensalle (Haveobs) Kronprins 2 s(YP?) (13:00-13:05): Sølvmåge 1 OF, Solsort 1 OF (Opskræmt?), [HMH, MNP]". Til lykke til de heldige og dygtige observatører.

**Et nyt Havørnepar har slået sig ned** i den sydlige del af Fyns Amt. Parret fik en unge, der desværre gik til. Der er ikke grund til at tro andet end at ungen døde af naturlige årsager. Det er ikke uset, at urutinerede forældrepar har svært ved at få de første unger på vingerne.

**Igen i år har Rød Glente** ynglet i amtet. Det er fortsat lidt uforklarligt, at der ikke er plads til flere par af denne elegante rovfugl, der tilsyneladende har svært ved for alvor at etablere sig som ynglefugl i Danmark.

**Sidste nummers artikel om Sibirisk Hjejle** sluttede med en opsummering af feltkendetegn. Den er på sine steder ikke korrekt og under alle omstændigheder ikke fyldestgørende. Artiklens forfatter Thomas Hellesen har ingen lod og del i dette afsnit, det blev i hast tilføjet af redaktionen. For at få en grundig og korrekt gennemgang af feltkendetegnene på hjejler kontra tundrahjejler må man ty til felthåndbøgerne.

**og husk...  
fugle skal ses i naturen**